



# LIBRARIES

UNIVERSITY OF WISCONSIN-MADISON

## 邊要分界圖考 = Henyō bunkai zukō. [vol. 2] 1804

Kondō Morishige, 1771-1829

[s.l.]: [s.n.], 1804

<https://digital.library.wisc.edu/>

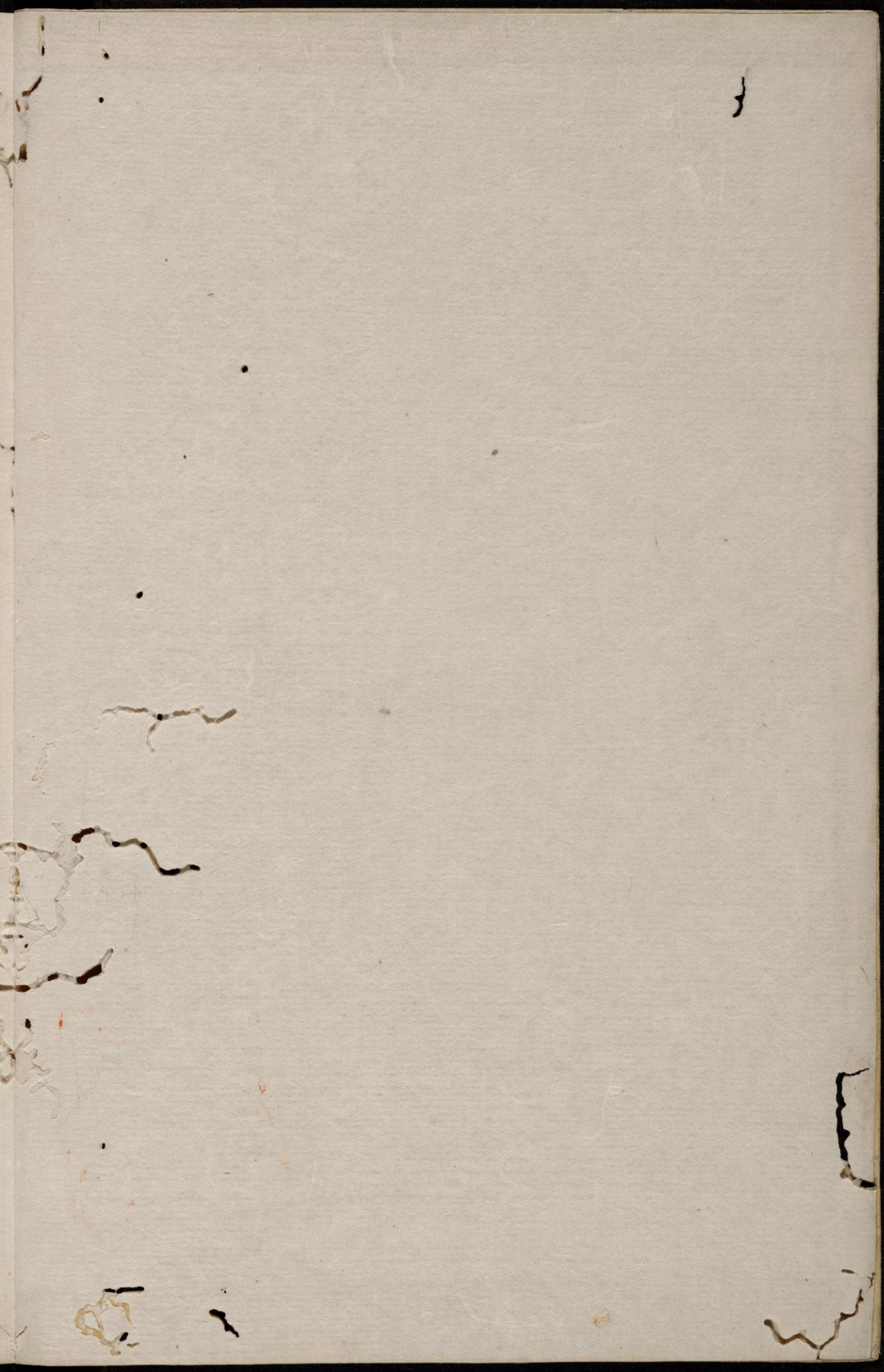
<http://rightsstatements.org/vocab/NoC-US/1.0/>

The libraries provide public access to a wide range of material, including online exhibits, digitized collections, archival finding aids, our catalog, online articles, and a growing range of materials in many media.

When possible, we provide rights information in catalog records, finding aids, and other metadata that accompanies collections or items. However, it is always the user's obligation to evaluate copyright and rights issues in light of their own use.

邊要分界圖考

二



邊要分界圖考卷之二

辯疑

近藤

守重

輯



カラフトノ極真滿洲山丹ト界ヲ接スル所  
或ハ陸續キト云或ハ海ヲ隔ルト云夷人  
山丹人ノ説トコロ區々ナリ守重考之ニカ  
ラフトノ奥地ハ滿洲山丹ト地續ナリカラ  
フト西邊ハマシコノ支流ノ海ニ入ル所ノ  
以テ山丹ト境ヲ隔テ東邊ハ山丹ト地續ナ  
レ氏山路險惡ニシテ輒スク往來スヘカラ

又マンコノ大川アリヲ地ヨ隔テシヤウ

ニ見ユルヲ以テ夷人ハカラフトス島ト心

得タルモ知ヘカラス

東辺ノ夷人ハ皆中地ヨリ山越シテ西  
辺上出ナリ東辺ヨリ西辺ニ廻ル海路

ノコト知ル  
モノナル 故ニ或ハ陸續キ或ハ海路ト云ノ説

アルナルヘシ其地續ナル證ハ第九ト第十

ノ圖ヲ以テスノレシクルノ部落ヲ見第八

ノ圖及ヒ諸蠻圖ヲ以テ其地勢ヲ参考スヘ

シ蠻番ニハカラフト地ノ區畫ニヘサルヤウ

ナレト再三熟察スレハ第二ノ圖ノ蝦夷地

ト接スル西角ノ出崎ナルハクト云所ハ

即チカラフト地ノ南面シテスシトシレト  
コノ崎トルヲ疑ナシカラト曷ヲ以テ見ル  
ヘシ又蛮國ニハミナ龜板ノ如キ地アリフ  
第一ノ曷ニハ其地蝦夷ノテソイト相接ス  
テソイトハ即チシヲノ訛音ニテテシヲハ西  
地ソウヤヨリ此方ノ出崎ナレハ圖ニ據レ  
ハ龜板ノ地ハカラフトノ當リナレ氏前ニ  
云兩角ノ出崎ヲ以テ考レハ此龜板ノ地ハ  
カラフトヨリハ遙ニ南ニアリテ第五ノ曷  
ノ如ク佐渡ノ沖ニ當リシ地ナルヘシカラフ

ト山丹ノ方位ハ第八ト第十ノ畧ヲ以テ據  
トスヘシ諸臺畧ニハ東西トテ地續ニ畫シ  
ナレト畧ノ如クニテハカラフト西邊ノ針  
路合ハス是ハ蛮人トモ北海ヨリソウヤカ  
ラフトノ間ヲ南海ヘ乘リヌケシ時畫シ故  
ニ西邊ノ大灣ヲ詳ニセサルヲト見ヘタリ  
故ニ今考定畧ニハ第十ノ畧ニ據テシラス  
シシレトコヲ畫キ第十ノ圖ニ據テマシガ  
ノ枝流ヲ畫キ第八第九第十ノ圖ニ據テ接  
界ノ地續ナル所ヲ畫キ第五ノ畧ニ據テ龜

板ノ地ヲ佐渡沖ニ畫キ西邊ノ針路ヲ以テ

大海灣ヲ畫キ第七ノ番ニ據テサカリン島

ヲ畫キ常矩測量ヲ以テカラフト極北ノ度

數ヲ畫キタリ見ル者察スヘシカラフト地タレニシナイ  
北極出地四十八度

カラフトノ奥地ヨリ山丹エ往來ノ道ハカ

ラフト西邊ノ奥ナツユ并ノテトヨリマン

コノ枝流ノ東へ海ニ入ル所ヨリ山丹エ往

來ナリナソコアリハ山丹地ヲ真西ニ見ル

ト云夷人カリヤ  
シニ説ノテトヨリ海行七八里北風ヲ

モ楫ヲ吹テ山丹地ノ内モナフト云所へ着



船ソレヨリ山路ヲ経テ沼カリ枝流ヲ沂テ

又沼へ出テ又小阜ヲ越テ大河ニ出ツ即マ

シコナリ 松前高橋某記聞モテフヨリマシコマテ山  
丹人小舟ヲ沼山凡ニ引越スヨシ

又此渡リ口汐子ノ眩ハ一里ホト沖へ舟ヲ

スへテ徒歩シテ上陸ス 扇上常 矩紀聞 右山丹地ヨ

リカラフトノ渡リ口ハ夷人山丹人ノ諸説

ミナ符合スレハ誤ナカルヘシ唯魯西亞人

時ニカラフト地へ往來スルハ何レノ道ヨ

リナルヤ不審多クハ舟ニテ東邊へ來ルカ

ト見ユレハサカリシ島邊ヨリ來ルモ知ル

ヘカラス然レ氏享和辛酉ナツコノテト邊  
ヘ魯西亜船来ル由夷人カリヤシン語ル氏  
ハ此道未タ詳ナラズ陸地ハマシコヲ渡リ

テ山丹地ヲ經テカラフトエ来ルイモアル  
ヘシ既ニマンコヨリ渡リテ東海ノカムサ

スカ地方へ人ヲ遣セシイモ蛮昏ニ見ヘタ

リ 山丹人ハ魯西亜人  
ヲスナヤタルト云

蠻國ニアモルノ川口ナニサカリン島アリ

或人云サカリンハカラフト地ノ内ノ小名

ナルベシト以守重考之ニ此説非ナリサカリ

ンハ自カラ則島ナリ茅七ノ番ヲ以テ見レ  
 ハ其地名多クハ山丹語ト聞ユレ凡魯西亞  
 人イワノガ言ニ據レハ此地ニ魯西亞人來  
 リ居ルト云ヒ魯西亞人アタムガ言ニ據レ  
 ハサカリン島ハ周廻凡七百里ノロシヤ支那ノ  
 夷ケシヤスト云モノ居ルト云ノ里法按ニ龍沙紀  
 畧ニ黒龍江ハ即チ薩哈連江也薩哈連トハ  
 黒也トアリ薩哈連ノ唐音サカリンニシテ  
 茅一茅六ノ蛮番ニモサカリン即薩  
 ン即黒ノ地名見ニ茅十七統志ノ番ニモ  
 竜江ノ地名見ニ茅十七統志ノ番ニモ



黒龍江ノ邊ニ薩哈連島喇城アルハ此島

サカリン江ノ川口ニアルヲ以テ斯ク名ケ

シニ疑ナシ又按ニ清一統志寧古塔ノ部ニ

云大洲ハ在城東北三十余里混同江口之東

大海中南北三十余里東西數百里距西岸近

處僅百里許リトコレ全クサカリン島ナル

ヘシ然レ凡ソノ幅負廣狭ハカラフト地ニ

彷彿唐山ノ書ニ此島ヲ載スルヲ奇聞ト云

ヘシ盛京通志ニハ大洲ノコト見ヘズマンコハ滿洲ノ大河

ナリ蝦夷人山丹人ハマシゴト云川中三里

余モアルヘシト云フ蠻人ハアモルト云唐

人ハ黑龍江ト云コシ傳ヘタレト其實ハ黑

龍江ノ本流ニアラズ蠻昏ニモ昏名ヘシケ  
レイヒンギ

又ラントエアモルハ即チヘロシキヤン黑竜江  
ノ唐音

ナル由見エタレト皆傳聞ノ誤ナリマシコ

ノ本流ハ即チ混同江ニシテ其川源ハ滿州

長白山ヨリ出テ北ニ流レテ諾尼江黑龍江

ト會シテ海ニ入黑竜江ノ川源ハ喀尔喀ノ

北界肯特山ヨリ出テ滿州ノ地ニ入り雅克

薩城ノ南ニ至リ折テ東南ニ流リ黑竜江城

ノ北ニ至リ又南ノ方北来ノ牛滿河ヲ受テ  
又東流シテ混同江ト會シ此ヨリ合流メ又  
東ニ島蘇哩江南ヨリ流レテ入テ又東北ニ  
折テ海ニ入ル其混同江ノ本流ナル一ハ第  
十二十三通志ノ圖ヲ見テ知ルヘシ然レモ  
黑竜江ハ外番ノ喀尔喀ヨリ出テ魯西亜ノ  
境ヲ經テ滿州山丹ノ地ヨリ海ニ入リ三国  
ノ地ヲ流レテ其名寂モ顯ル、ヲ以テマン  
コヲ即黑竜江ト訛リ傳ヘシナルヘシ又黑  
龍江ノ上流ニ雅克薩ト云地アリ魯西亜ヨ

リ此地ニ城ヲ築テ滿州ノ侵擾ス康熙二十

五年兵ヲ發シテロシアヲ伐テ其城ニ克ツ

二十八年大臣ヲ遣シ魯西亞ト約シテ格爾

必齋河ノ東ニ分界ノ碑石ヲ立ハ格爾必齊河

ノ西北ニアリ川源ハロシア境ノ真安嶺ヨ

リ出テ東流シテ黑竜江ニ入

又此邊ニ於テ滿州ト魯西亞ト通商交易ヲ

且諸蛮ノ畜ノ魯西亞トノ分界ヲ以テ見ル

片ハ此川カラフト山丹唐山口シヤノ分界

ト云トモ可ナランカ按ニ清一統志盛京奉

天府部濕同江在吉林烏喇城東南書粟水靺

鞞依粟末水以居水源於太白山今按長白山  
為諸水發源之地小者為河大者為江、有三  
西南流為鴨綠東南流為上門山之北百泉奔  
湊自船廠東南北流出邊受諾尼江折而東北  
受黑竜江南受烏蘓哩江遂東注入海者混同  
江也金史帝紀有云混同江一名黑竜江蓋指  
其下流西江交會之處言之而或以此江名松  
花而以薩哈連江為混同誤也下之龍沙紀  
畧混同江自南而北黑竜江自北而南其與黑  
龍會歷二千五百里之遙則西江不得混稱明



矣ト見ヘタレハマンコノ本流ハ混同江ナ  
ルヲ疑ナシ契丹国志舊云粟末河太宗破晋  
改為混同江ト見ヘタリ

カラフト曷ニ載スル所ノ滿文印書ハカラ  
ト地ノ西邊ニ十ヨロト云所アリ其酋長ヤ  
エンコロパイヌノ父常ニ山丹地ヘ往来セ  
シニ滿州宮人ヨリ揚忠貞ト云名ヲ與ヘ滿  
文ノ印書ヲ授ク是ハ滿州ヨリ揚忠貞ヲ以  
テカラフトノ酋長トナシタルナルヘシト  
云ヤエンコロ子今珍藏ス安永七年松前ノ

士人ソウヤニ往シ時揚忠貞カラコトヨリ  
渡来ス其名ヲ尋ヌレハ滿人ヨリ名ツケシ  
トテ真ノモノヲ出シ朱印ヲ見セケリ寛政  
四年常矩カラフトエ往シ時摸シ来ル滿文  
ハ讀ヘカラス朱印方ニ寸篆字滿字ニ體ヲ  
刻ス其文ニ管理三姓地方兵ノ副都統印ト  
アリ此三姓ノ吏辨セサリシニ盛京通志ノ  
焉其地モ見ヘ寧古塔ノ部ニ康熙五十三  
年設三姓副都統ト見ヘ一統志奉天府ノ職  
官部ニ吉林烏喇將軍一員副都統一員寧古

塔副都統一員三姓副都統一員黑龍江將軍  
一員副都統一員トアリ然レハ揚忠貞カ又  
之クタイ邊ニ往シ時与ヘラレシモノナル  
ヘシ兵ハニ字讀ヘカラス疑クハ兵千トル  
ヘキカ西域聞見録ニ都司一員兵一千總官  
一員標兵三千ト、叱ト熟字ニヘタレ  
ハ印文ニ管理地方兵千副都統一員ナルベシ  
山丹ハ夷人ハサント云即チ明ノ女直奴  
兒子ノ東邊ニメ今ノ盛京ノ邊界ナリ先輩  
多クハ女直野人北山野人ノ類ナルヘト

云然レ氏開原新志ニ載スル所ノ諸野人若

兀ノ類ハ疑クハ此地ヨリ又北東ノ地ナル

ヘキカ朝鮮ニテハ日本ト野人ト併セ稱ス

レ氏統志ヲ以テ考フルニ滿列ノ地ニソレ

等ノ部落ヲ爲スヘキモノ見丑ス然レ氏朝

鮮ノ東國輿地勝覽ヲ閱スレハ豆滿江門則江上

邊ニ野人ノ部落アリト見ユ東國輿地勝覽

端川郡ノ下ニ北全野人地界一百七十里ト

見ヘ慶源都護府ノ下ニ割春江ハ源出女直

之地至東林城入于豆隔江幹朶里野人所居

トニ富軍都護府ノ下ニ西至野人地界三

十里ト又清統志寧古塔ノ部ニ渾春地方

ハ城ノ東南ニ在テ其南ハ朝鮮ト接境ス皆

庫推拉等ノ居ル所ナリ康熙五十三年編テ

伍領ヲ置ト見エタルハ正シク山丹人ノヤ

ウナレヒマンコノ川トハ遙ニ隔リ夕リ守

日朝鮮ノ所謂豆満江ハ満川ノ所謂土門江

十リ清統志按金央留可傳留可統門渾蠡水

合流之地鳥古倫部人渾春河南流典上門

江合統門即士門人音之轉也又明志有徒門

河是一水耳トミヘ夕リ然レハ朝鮮ニテハ

豆満江辺ニ野人居ルト云ヒ満州ニテハ渾

春地方ニ庫雅拉居ルト云ヒ統門渾蠡トモ

二合流ナリ片ハ此夷人モ亦同種ニ見ヘ夕

リ其地理ハ清ノ三朝實録ニ東ハ

菴ヲ見テシルハ使鹿使犬ニ至リ北ハ倭洛斯ニ至ルト見ヘ

タルモ亦是等ノ夷人ナリ云ナルベシ又山丹  
滿州ヲ以テ韃靼トスルハ誤ナリ滿州ハ本  
ト女直ノ地ニシテ韃靼ハ女直ノ西ニアリ  
自カラ別國ナリ詳ニ下ニ見ユ  
山丹人ハ日本ヲ指テカウレシヨロト呼  
フ日本ノ事ハカウレハンシヤヨリ委シク  
傳聞スト云カウレハンシヤハ日本ニモ隣  
國ナリト云カウレハ高麗ノ訛音ナルヘシ  
又山丹人ハ魯西亜人ナリヤクルト云或  
人云スナマハ女直ノ轉音ナルヘシト然レ

臣魯西臣ヲ女直人ト云ヘキ謂ヒナシ女直  
地方ヨリ来ルヲ以テ稱スルカ未詳常矩云  
夷人揚忠貞山丹ニ往シ旼ホケ国人ニ逢テ  
矢ヲ得タリト按ニホケハ渤海ニモアルヘ  
キト思ヒシニ今考レハホケハト魁ナルヘ  
シト魁ノ唐音ボクワイナレハナリ  
ト魁ハ  
站ノ魁名  
龍沙畧ニ詳ナリ通  
統志ノ晉ニモニエ  
満州ハ今ノ唐土清朝ノ本國ニシテ山丹ハ  
其部属ナル片ハカラフトノ真地ヨリノ道  
里最先ツ知ヘキ所ナリ蓋シ蝦夷人山丹人

ノ語ニ云カラフトヨリ山丹ノモチ又ハ渡  
リソレヨリマンコノ大河ニ沿テキチニ至  
ルキチヨリ滿州イチヨホツトニ至ルイチ  
ヨホツトヨリスンクタイキリウヲク歴テ  
ホチヨニ至ルト今按ニスンクタイハ寧古  
塔キリウヲハ吉林烏喇ホチヨハ船廠ナリ  
松前漂民經過ノ道里ト粗合ス圖ヲ見テ見  
ルヘシ寧古塔吉林烏喇船廠ノ事其大畧ヲ  
舉テ傍ラ盛京黑龍江ニ及フヲ左ノ如シ  
滿州ハ即チ肅慎靺鞨ノ故地ニシテ我カラ



ノトノ真地ト接界ナリ清一統志ヲ按ニ盛

京ノ統部東ハ海濱ニ至リ西ハ山海関ニ至

リ南ハ朝鮮界上門江ニ至リ北ハ黑龍江外

ヨリ魯西亜界ニ至ル其初清ノ遠祖三姓地

ノ亂ヲ定メテ始テ寧古塔ノ地ニ居リ國ヲ

滿洲ト号スソレヨリ興祖景祖ニ至ルマテ

黒岡阿喇ニ居ル順治五年十月八日太祖以

肇祖原皇帝トシ景祖翼皇帝トシ考福王

トシ顯祖宣皇帝トシ即子明ノ建州衛ノ地ニシテ順

治五年尊テ興京トスル所ナリ太祖ニ至テ

治五年尊テ興京トスル所ナリ太祖ニ至テ

諸部ヲ平ケテ都ヲ瀋陽ニ定メ天聰五年尊

ヲ盛京ト為ス太宗ヨリ世祖ニ至テ天下ヲ

一統シ皇都ヲ北京ニ定メ盛京ヲ留都トス

崇徳元年國號ヲ建テ大清ト云一説ニ順治元年十月初

一日國号ヲ建テ大清ト云順治十四年盛京ニ於テ奉天

府ヲ設ケ康熙元年ヨリ雍正十二年マテノ

間我享保十九年奉天寧古塔黑龍江ノ三將軍

ツ設ケ府州縣ヲ統轄ス

奉天府ノ地ハ東ハ興京西ハ錦州府南ハ海

北ハ開原縣ノ西北辺界ニ至ル其地ハ古ノ

營州ナリ今府治ノ東南界ハ古ノ朝鮮ニシ  
テ府治ハ古ノ挹婁ナリ東北ハ盡ク挹婁ニ  
屬シ北ハ扶餘タリ南ノ海ニ近キハ沃沮ノ  
地ナリ唐ノ渤海定理府ノ屬定瀋二列ノ地  
ニシテ遼ハ瀋州昭徳軍ヲ置キ東京道ニ屬  
ス金ノ瀋州ハ東京路ニ屬ス元ハ列縣ヲ首  
テ瀋陽路ヲ置キ明ハ瀋陽中衛ヲ置テ遼東  
都指揮使司ニ屬ス清ノ太祖天命十年遼陽  
ヨリ此ニ遷都シテ付テ盛京トナス錦州ノ  
府列縣モ皆隸ス

スシク夕イハ即子寧古塔十リ其地東ハ海

西ハ吉林烏喇南ハ土門江土門江ハ朝鮮ノ

東國盡地勝覽慶源都護府ノ部ニ豆満江在  
府東二十五里源出白頭山至會叱家南流至

慶真府沙次大島分流五里詩入海女直諸謂  
萬為豆満以哀水至此合流故夕之ト見ハ清

統志寧古塔ノ部ニ土門江在城南六百余里  
源出長白山東北流繞朝鮮此界又東南折會

諸水入於海ト見ユ滿州ト朝鮮ノ境ハ土門  
江ト鴨綠江トノ二河ヲ以テ界ト不通志統

志ノ量ヲ見北ハ混同江黑龍江將軍所轄界  
テ知ルハ之ニ

ニ至ル古ノ肅慎ノ地ニ之テ漢晋ハ挹婁後  
魏ハ勿吉隋ハ靺鞨唐ハ粟末靺鞨ノ地ニ之

テ大民十九七ノ上京龍泉府ヲ置キ國ヲ勃

海ト号ス其東北ハ黑水靺鞨ニ属ス遼ノ時  
ハ女直諸部ノ地ニシテ後ニ国ヲ建テ金ト  
云元ハ軍民萬戸府ヲ設ク明ノ初ハ建州毛  
憐等ノ衛ニ属ス後ニ清ニ属シテ初テ寧古  
塔ト名ツク康熙元年鎮守寧古塔等处將軍  
ト改ムト云  
マニコノ上流ハ黑竜江ナリ黑竜江東ハ寧  
古塔ノ界西ハ喀尔喀ノ界南ハ白都訥ノ界  
北ハ魯西亜ノ界ニ至ル將軍ハ齊ス哈爾城  
ニ駐劄ス其地ハ古ノ肅慎ニシテ漢晋ハ挹

婁タリ 後魏初テ黒水部アリ 勿吉國七部ノ

トス 隋ハ黒水靺鞨ト云 唐ノ旼黒水又十

六部ニ分レ南北ヲ以テ 柵ト為ス 南ハ渤海

ニ接シ 西ハ室韋ニ接ス 今ノ黒竜江ノ西北

韋ナリ 守重曰 今カラフトト五来ル 山丹人云

シイマシウ有リハフトマシウアリト然

シハ今モナリ 室韋ノ名存スルカ然レ氏一

統志ニ 室韋ノ名ナシ 疑ウヘシ 按ニ 唐書ニ

室韋ハ契丹ノ別種 東胡ノ北 辺ナリ 北ニ大

山アリ 山外ヲ太室韋ト云 室建河ニ 瀕ス ト

室建河ハ即チ今ノ 開元中ニ 黒水府ヲ置キ

部長ヲ以テ 都督トス 後渤海盛ニシテ 皆役

屬ス 遼渤海ヲ平ケテ 黒水復ソノ地ヲ擅ニ

ス金ノ眩蒲與路今ノ尙城ノ東南及ヒ肇州ノ北

境タリ明ノ初都司ニ設テ統領ス清ノ初索

倫打扁尔ノ二部アリ並ニ太宗ニ歸ス其後

魯西亞ヨリ城ヲ雅克薩ノ地ニ築テ二部ヲ

侵擾ス通志ヲ接ニ明ノ三萬衛ノ治ハ牙克薩ハ今ノ鳥

喇城ノ西南五百余里ニ在崇德四年ニ將軍

副都統ヲ設ケ城ヲ築テ鎮守ス是ハ口侵サルヤ

ルクソナルヘニ通志ニ十五年ニ兵ヲ發テ

魯西亞ヲ伐テ雅克薩ノ城ニ克ツ二年八年

ニ大臣ヲ遣テ格爾必齋河ノ東ニ於テ碑ヲ

立テ界トス

是ヲ界碑ト云是ハ口シヤヨリ北地ヲ取ントセシ工ヘトルヘシ

二部ハ旧地ニ

居テ業ヲ安スト云守童按ニ

三黑竜江ノ四境ハ元ノ旼ハ尽ク飯國ニ肆

ノ大明代ハ三十蒙古席帛達呼里紅呼里素倫

ノ類散居ストアリ達呼

里ハ則折席ホナルベシ

キリウラハ即チ吉林烏喇ニシテ後ニ永吉

州ト改ム圖ヲ見テ知ヘシ皇輿表ニ寧古塔

將軍駐鷄林烏喇ト云ヒ盛京通志ニ永吉州

ハ即チ吉鷓鳥喇ナリ雍正五年於寧古塔境

増置永吉州ト見エ然レ氏本ハ只吉林トノ

ニ云レト見エ清會興盛京兵部ニ凡驛



西至山海關設駅十有七東北至吉林黑竜江  
設駅ニト見エタリ龍沙紀畧ニ稽普林又名舩  
廠臨松花江自奉天至此十三站八百五十里  
トアリ通志ニ又作幾林此地ニ滿洲馬兵四  
千一百三十名漢軍馬兵一千一百七十名  
ル由モ見エタリ

ホ子ヨシハ即チ舩廠ニ云テ舩廠ハ即チ吉

林ナリ昔チ見テ知ルヘシ龍沙紀畧ニ戰艦

十年大修此辺ニ戰艦十年折造就枚稽普林故

稽普林又名舩廠ト見ヘタレハ則チ本邦ノ中国

東國ニ舟木ト云ヘル地名ノアルカ如ク此  
地造船小屋アルニヨリテ名ヲ失シナリ  
唐乘釣カ人参考去鳳皇城三四千里名曰船  
廠其地多巨木相傳南海禁之貳曾於此地造  
洋船出洋故名船廠トアレ臣今考ルニ此地  
ヨリマシコヲ下リテサカリニ島ノ辺へ出  
サレハ洋へ出ルヲ能ス乘釣ハ中國ノ人ナ  
レハ傳聞ノ誤ナルヘシ  
肅慎靺鞨渤海ハ即チ滿洲ノ地ニシテ古昔  
我天朝ニ往來頻リニ國史昏ヲ絶ス是亦

其地理ヲ知ラスニハアルヘカラス陸奥多  
賀城ノ碑ニテ宮城郡西靺鞨国界ヲ去リ三  
千里ト昏クレ氏先輩未タ其地理ヲ辨スル  
モノヲ聞ス蓋シ肅慎ヲ以テ朝鮮ノ奥地ト  
ノミスレハ其道對馬長門ノ辺海ヨリ往來  
スヘク又蝦夷ノ奥地トノミスレハ當眩カ  
ラフトトノ奥へ山野イマタ闢ケス道路イマ  
タ通ラス是其説ノ窮スル所ナリ以守重考  
之ニ肅慎靺鞨ハ今ノ朝鮮ヨリハ遠ニ奥地  
ニテ則チ今ノ滿列キリンメンクタイホ子

ヨヤ等ノ地方ナリ今ノ朝鮮ハ北ニ鴨緑ノ  
江ヲ隔テ、其境自カラ別ナリ唐魯ニ高麗  
地西北度遼水與營州接即チ今ノ地北靺鞨有  
馬訾水出靺鞨之白山色若鴨頭号鴨緑水特  
以為溼ト是ソノ證ナリ國史ニ載ル所ハ此  
圖ノ人毎ニ佐渡出羽能登辺又蝦夷地へ着  
岸ノコト北ニト見ヘタレハ其往来ハ正ニ  
ク北国ヨリ直ニ海洋ヲ渡リテ今ノ滿州邊  
海力又ハ朝鮮江源道辺上著岸セシニ疑ナ  
カルヘシ此北高麗ト新羅百濟各別國ナレハ其間帆ノ津モ亦自ラ別ナルヘシ

下ニ載スル渤海ノ日本道ヲ以テ併セ考ヘ  
 シ多賀城ノ碑ハ其国ノ船ツ子ニ北国ヘ来  
 リシヲ以テ宮城郡西ト昏タルハ當然ナレ  
 氏其船中国ノ浦上若セスシテ北国ヘノミ  
 来ルハ疑クハ江源道ヨリ出帆スルトキハ  
 汐路ニ依テ北国エ来ルヲ順路トスル力江  
 道ハ東菜釜山浦ヨリハ遙ニ東ニアタル  
 リ丹師云海上ヨリ望ムニ江源道ノ辺ニ大  
 湾アリト人云日本国ノ海南北流ハ西流而  
 海ハ北流ト東海ト日本海ト云ハリ  
 尔カレハ朝鮮ノ東海ト日本海ト云ハリ  
 皆カレハ朝鮮ノ東海ト日本海ト云ハリ  
 工流ルル朝鮮人也近年松岳ト李久竜ト然レ  
 云ヘル朝鮮人漂流ノ工トモアリキ然レ氏

本邦ノ船北国ヨリ東出シタルハ是亦其疑

十<sup>六</sup>ニシモアラズ今松前ヨリ大廻シノ船

ニハ時トメ満州地ヲ見ル<sup>ル</sup>アル由ナレハ

松前ヨリ西ニ<sup>ニ</sup>スレハ西ノ方ニ地方アリ

ト見ユ必西ヨリ吹返シノ風出ル其風ニテ

朝鮮ノ梅島竹島ヲ指越前及ヒ松前漂流人

ノ衆タル如ク古時ハ其討路アリタルモ知

ヘカラス必今ノ海路ニハアラサルヘキ也

今ニテハ其海路開ケサレハ往來カタシト

思ヘ此既ニ三百余里ノ唐山常ニ日本ノ海

賦ニ苦メラレ又今尚ソノ來船アルヲ以テ

察スヘキナリ 孝徳天皇五年遣唐使蝦

夷男女二人ヲ以テ唐ノ天子ニ示ス由ハ日

本紀ニ見エ 天智天皇二年使者蝦夷人

ト皆朝スル由 唐書ニモ見ヘタリ 元史日

後周顯徳中其国使又領蝦夷国人来貢人鬚

長四五史蓋倭之属国也トアリ顯徳ハ

村上天皇天曆ノ末ニ當ル天智ノ二年ヲ去

連ニ往キシト 古昔蝦夷ノ反復常十ヲサル

スラ毎歳拜賀ノミナラス唐朝迄ハ連ニ往

シ今ハ其地版圖ニ入ニ凡夷人都下マテ

来ルヲモ十ニ渤海ノ如キモ 本朝ト往来

通信ニキリナリケレハ其国書モ詳ニ国史

ニ載セタレト異朝ハ却テ其國史ヲ詳ニス

ルモノ少シ故ニ通志ニ唐ノ全傳ヲ挙テ證

トスルニ至ル山徑ノ間ニハラクモ通セサ

レハ茅塞ト云ルカ如シ肅慎靺鞨渤海地理

ノ大畧ヲ左ニ舉ク

アニハセノコトヘシ日本紀ニアト昏ル改ム

ニカナ也アノ字ハアミノ字ハア如此即

トリニ阿ノ省ケルナリ作唐虞ニハ息慎氏ト云

高周及秦ニハ肅慎氏ト云漢ヨリ以来扶余



挹婁ノ地トナル後魏ニハ勿吉ト名ツケ隋

唐ニハ靺鞨ト稱シ亦作靺鞨七種アリテ其中黒

水粟末ノ二部アリ粟末靺鞨ハ後ニ渤海国

ト改ム五代ノ時契丹コトコトク渤海ノ地ヲ

取りテ黒水靺鞨其南ニ在ルモノヲ熟女真

ト云其北ニ在ルモノヲ生女真ト云後ニ遼

ノ諱ヲ避テ遼ノ大祖渤海ノ大諲譔ヲ犯シ

テ其忽汗城ヲ拔キ渤海国ヲ改テ東丹トナ

ス忽汗城ヲ天扁トナシ諲譔ヲ皇都ノ西城

東丹王ノ宮ハ與京城ノ東北ニアル内ニ讓  
国皇帝御客殿アリ又大東丹国新建南京牌

銘アリト疑クハ金ノ始祖此地ヨリ興リ女熟

直十阿骨打ニ至テ始テ忽汗水ノ故ヲ以テ

国号ヲ建テ金ト云一塔忽汗水ハ今ノ寧古渤

海上京ニ都ニ會寧府ト云元ハ其地廣ク人

民散居スルヲ以テ水達ニ等路軍民萬戸府

ヲ設テ總攝スス名合蘭府按ニ朝鮮ノ東

今ノ府南五黒ニ在リト明ハ奴兒午部司ヲ

黒竜江ノ地ニ建テ海西女直建州女直野

人女直ノ諸首長悉ク来附ス清ノ遠祖始テ

帝ホ哈河ノ北岸寧古塔ノ地ニ居リ國号ヲ

建于滿州ト云遂ニ今ノ盛京ノ地トナル我

國史ニ載ル所ハ 欽明天皇 異朝東魏ノ 孝靜帝武定ノ

年ニ肅慎ノ船佐渡ノ島ニ至ル 齋明天皇

唐高宗顯慶三年 越國守阿部川田比羅大肅慎ヲ討

テ飯ル五年比羅夫船師一百八十艘ヲ率ヒ

蝦夷ヲ討テ進テ肅慎ヲ撃ツ六年阿部ノ臣

ヲ遣テ船師二百艘ヲ率ニ肅慎國ヲ伐シム

阿部臣陸夷ヲ以テ巴力船ニ乘ラシメテ大

河ノ側ニ至ル於是テ渡島ノ蝦夷 則松前一 夷人也

千余海畔ニ屹ス河ニ向テ營ニ中二人進テ

急ニ叫テ曰肅慎ノ船師多来云云以上目本紀

元正天皇養老四年唐玄宗開元八年西海群王文欽茂即位ヨ

ナリニ年渡島津輕津司諸鞍男等ヲ誅鞞ニ達

シテ其風俗ヲ視セシムト云續日本紀此等ヲ以

テ考レハ松前津輕辺ヨリ西海ヲ渡リテ其

国ニ往來セシコト見ヘタリ然レハ北国

ヨリカラト地ニ沿テ其国ニ至ルヘキ道理

ナレトカラフト地ノ沙汰ナリ阿部臣幣賂

弁島ニ来リ復ル幣賂弁ム渡島ノ別ナリト

見エタレハ此等若シカラフト地方ノコト

ナルモ知ルヘカラス又宇治拾遺ニ胡國ト

云ハ唐ヨリモ遙ニ北ト聞ヲ奥州ノ地ニ續

キタルニヤラント見エシモ今ノ松前地ト

ハ聞エス正シク肅慎靺鞨邊ノ支ト思ハル

ルナリ肅慎即靺鞨ニハ即渤海ナリ

聖武天皇神龜四年唐玄宗開九月渤海郡ノ

使高齋德等来テ出羽國ニ著ス渤海郡ハ旧

ト高麗國ナリ冷海朝廷七年十月唐將李勣

高麗ヲ伐滅ス天智紀ニ七年大唐ノ大將軍

宗總章元李公高麗ヲ打滅スト見エ唐其後朝貢久シク絶タリ是ニ至テ

渤海郡王其寧遠將軍高仁義ヲシテ朝聘セ  
シメ蝦夷ノ境ニ著ス五年正月 天皇中宮  
ニ御シ玉ヲ高尙德等其王ノ書并方物ヲ上  
ル其詞ニ曰武藝忝當列國濫惣諸蕃復高麗  
之旧居有扶餘之遺俗云云於是高尙德等八  
人ニ正六位上ヲ授ケ當色ノ服ヲ賜フ二月  
引田虫磨ヲ送渤海客使トシ其王ニ璽書ヲ  
賜フ天平十一年九月入唐使平郡廣成并渤  
海客等入京ニ初廣成天平六年辰朝ノ時蘓  
州ヨリ船ヲ發シ惡風ニ逢テ崑崙國ニ漂著

シソレヨリ又唐国ニ皈リ留學生阿部仲滿

ニ逢テ便テ奏テ發船シ登州ヨリ海ニ入り

渤海ノ界ニ至ル盛京ノ南旅順口適ニソノ

王太欽茂カ使ヲ差シテ我朝ニ聘セントス

ルニ遇ヒ即時ニ同發シテ出州ノ国ニ到著

ス十二月其使巴珍蒙等拜朝シテ其王ノ啓

并方物ヲ上ル其詞ニ曰欽武啓云々仍差若

忽州都督昏要德等克使云々忽州ハ即忽汗

平十一年唐ノ開元二十七年其王其王缺茂即位ヨリ三十一年ナリ

光仁天皇宝龜三年渤海國使青綬大夫壹萬

福三從三位副使正四位下ヲ授ク前年渤海ノ一

万福等三百二十余人出羽国ニ至ル其王ニ賜フ書ニ云昔高

麗全盛時其王高武祖宗奕世介居瀛表義如

君臣逮李歲高氏淪亡洎神龜四年王之先考

渤海郡王遣使來朝始修貢ト見ヘ紀統其後其

国ノ信使ヲ子ニ蝦夷地及出羽能登越中佐

渡等ノ国ニ著岬スル丁国史ニ書スル丁

ヲ絶ル醍醐天皇延長八年後唐莊宗長

太宗天慶五年是ヨリ七年ヲ兵八年契丹渤海使裴璆等

丹後國へ著ル其使人口璆等本ト渤海ノ人



今降テ東丹ノ臣トナル本朝文粹ニ東丹国  
入朝使裴璆等ノ怠伏ヲ載ス裴璆等背真向  
偽不救先王於樽俎之間猥諂新王於兵戈之  
際ト云ヘリ是亦前條ト併考ヘテ其国今ノ  
寧古塔邊ニ近キ事見ルヘシ唐昏ヲ按ニ黑  
水靺鞨ハ肅慎ノ地ニ居ル亦挹婁ト曰フ東  
ハ瀕海西ハ突厥ニ属シ南ハ高麗北ハ室韋  
ソノ著モノヲ粟末部ト云最南ニ居ル抵太  
白山與高麗接後渤海盛ニシテ靺鞨皆役属  
ストアレハ靺鞨ハ高麗ヨリハ北ニアルト

知へ之又渤海ハ本ト粟末靺鞨附高麗者姓

ハ大氏高麗滅テ衆ヲ率テ挹婁ノ東牟山ニ

保ス前ノ地黒水ノ挹婁ト云ルニテ地ハ營州

ノ東二十里ニ直ル許朶國ヲ建テ自ラ震國

王ト号シ盡ク扶余沃沮并韓朝鮮海北ノ諸

國ヲ得タリ睿宗先天中ニ先天二年十月我元明天皇和銅六

年ニ祚朶ヲ拜シテ渤海郡王トシ總ル所ヲ

以テ忽汗別トス自是始テ靺鞨ノ号ヲ去リ

專ラ渤海ト稱ス玄宗開元七年祚朶死ス子

武藝立ツ神龜四年初テ通信スルモノ土字ヲ作大ニシテ

私ニ改元シテ仁安ト曰フ後ニ黑水靺鞨ヲ

撃ツ天宝ノ末ソノ王欽茂天平六年ノ啓ニ又作欽武

上京ニ徙リ旧国五百里忽汗河ノ東ニ直ル

忽汗河ハ清統志ニ所謂ル帛尔哈河ナリ寧

古塔城ノ東南ハ皆此河ニ濱ス其源ハ吉林

鳥喇界ニ出テ寧古城ノ南ヲ繞リ復折テ北

ニ流ルハ一七百餘里ニ混同江ニ入ル唐

ノ此水ヲ以テ河ト謂フ渤海大氏忽汗川ヲ望

ク国号ヲ金ト云モ此ニ金ヲ眩ハ又金水ト名

ヨル明ハ忽兒海河ト云大曆中ニ日本ノ舞

女十一人ヲ以テ唐朝ニ獻ス王仁秀能ク海

北ノ諸部ヲ討テ境宇ヲ開大ニス初其王數

諸ヲ遣テ京師大學ニ詣ラシメ古今ノ制度

ヲ習ヒ識ル是ニ至テ遂ニ海東ノ盛國トナ

ル地ニ五京十五府六十二州アリ清統志ニ

所置五京十五府ハ多ハ今ノ吉林云渤海ノ甫慎故地

鳥喇寧古塔及朝鮮界ニアリ清統志ニ通志ヲ按ニ云

ヲ以テ上京トス龍泉府ト曰フ清統志ニ按ニ云

渤海ノ上京ハ當ニ鳥喇境內ニ在リ今唐昏ヲ

以テ考レハ當ニ寧古塔ノ西南境ニアルハ

減ニテ都ヲ渤海ノ上京ニ見夕リ其南

ヲ中京トス頭徳府ト曰フ清統志ニ故ノ頭

城ノ東南ニ在リ唐ノ先天二年藏豹ノ故地

名ケ忽汗州ト賜フハコトナリ藏豹ノ故地

ヲ東京トス龍原府ト曰フ清通志ニ按ニ遼

遼慶ニテ屬開州ニ十鳳皇城鳳皇城ノ東南ニ在

リ清統志ニ屬開州ノ故城ス鳳皇城ノ東南ニ在

在リ遼志地理志ニ用州鎮因軍ハ本獺貌ノ  
地高麗ヲ時ハ慶州トス渤海ハ東京遼南府

ト不接東窮大海西至樂浪其地今沃沮南海  
辰韓接東窮大海西至樂浪其地今沃沮南海

東界ニアリ守重按ニ獺通考ニ遼太祖天頭  
元年渤海既ニ平ラ獺豹來貢ト見エタリ

沃沮ノ故地ヲ南京トス南海府ト云ニ清通志  
沃沮ノ故地ヲ南京トス南海府ト云ニ清通志

夫ニ海州ハ本ト沃沮國ノ地北沃沮南高麗  
沃沮アリ大抵今ノ寧古塔ノ西ニアリ

ノ故地ヲ西京トス鴨綠府リ曰ニ長嶺府ト  
ノ故地ヲ西京トス鴨綠府リ曰ニ長嶺府ト

曰フ扶餘ノ故地ヲ扶餘府トシ鄭部府トス  
曰フ扶餘ノ故地ヲ扶餘府トシ鄭部府トス

清統志ニ明ノ渤海ノ扶餘ノ地ハ原縣ノ城內  
ニアリ則チ渤海ノ扶餘ノ地ハ原縣ノ城內

合蘭府元ノ開元路ノ地ト云用原ハ古  
合蘭府元ノ開元路ノ地ト云用原ハ古

縣ノ扶餘ハ今ノ扶餘ト云用原ハ古  
縣ノ扶餘ハ今ノ扶餘ト云用原ハ古

之安邊府トス通志ヲ按ニ古ノ定理府ノ地

統志ニ今ノ盛今ノ奧京境內ニ在リ挹婁

十リ北ハ扶余南ハ沃沮ニテ渤海ノ定理

府定瀋ニ州ノ地十リ又按通志ニ古ノ定州

ハ今ノ與京ノ地瀋州ハ今ノ盛京ノ地ニアリ

率賓ノ故地ヲ率賓府トシ通志ニ云古ノ率

因之金元廢大其地ハ鳳皇城ノ界ニ近シ清

統志ニ云金史地理志ニ恤呂路ニ遼ノ時率

賓府トス本率賓ノ故地天會中ニ速順ト名

クイマノ寧古城ノ東南ニアリ

拂涅ノ故地ヲ東平府トス按ニ通志廣寧縣

遼州ハ遼央ク按ニ本拂涅國城ニテ渤海

ハ東平府トス遠ハ改ス列軍十ニ始平ト

日ノ其所屬ノ山河ハニ今ノ廣寧界内ノ

地十リ鐵利ノ故地ヲ鐵利府トス越喜ノ故地ヲ懷

府トシ安遠府トス越喜ハ今ノ鉄嶺縣ノ地

ノ北ニ在リ周秦甫懷氏地漢晋屬挹婁隋屬

越喜唐渤海取越唐地改富州屬懷遠府遼改

銀州富國軍明洪武中改鉄嶺衛本朝康熙三

設鉄嶺縣トシハ夕リ按唐眉黑水靺鞨傳ニ

又有拂涅虞婁越喜鉄利等部其地南距渤海

北東際於海西抵空鞏南北柔二千里東西十

里拂涅亦赫大拂涅陶元天室間八來欽利開

元中六來正元中一來俊厠海盛靺鞨皆後屬

之是ニテ渤海ノ疆域ヲ詳ニシ且ツノ即

子肅慎靺鞨ナルヲ知ルヘキナリ又云龍

原東南瀕海ハ日本道ナリ南海ハ新羅道ナ

リ鴨緑ハ朝貢道ナリ長嶺ハ營州道ナリ扶

餘ハ契丹道ナリト按ニ日本道ハ今ノ朝鮮

江源道 十一 文獻續通考云明人洪

武二十五年 後小松院明德 高句麗李成柱更

名且徙居漢城遣使請改國號詔更改朝鮮其

國置八道中日京畿東江源本藏豹地西日黃

海古朝鮮馬韓旧地南日全羅本弁韓地東南

日慶尚乃辰韓地西南日忠清皆古馬韓城東

北日咸鏡本高句麗西北日平安本朝鮮故地

ト是 二 日本道ヲ辨 三 且高句麗ノ疆域ヲ

詳 二 亦渤海ト朝鮮三朝之分界ヲ辨 二 八

キ十リ



文祿朝鮮ノ役ニ加藤清正ヲナンカイニ至

ルト云リ今按ニ兀良哈ハ盛京ノ錦州義州

ヨリ開原西北ノ地ニシテ女直則寧古塔  
黑竜江

西韃靼ノ東ニ挾レリ明ノ洪武二十二年ニ

北胡ヲ征シテ其来リ降ルモノ衆キヲ以テ

兀良哈ノ地ヲ分テ三衛ヲ置テ之ヲ處ク錦

州義州ヨリ遼河ヲ度テ白雲山清廣興記ニ  
白雲山ノ錦

州城西ニ至リマテヲ秦寧衛ト云黄泥窪ヨ

リ瀋陽鐵嶺ヲ踰テ開原ニ至ルマテヲ福餘

衛ト云廣寧ヨリ喜峰ヲ歴宣府ニ近キヲ朶

顔下云盛京金圖ヲ見テ知ルヘシ其福余ノ

後ハ今清朝ニ所謂蒙古喀尔喀ナルヘキカ

殊城周咨録女直部ニ南ハ劉江ノ捷ヨリニ

可倭寇至ラズ弘治中ニ一度至ルト見ヘタ

リ統志ヲ按ニ今ノ盛京寧海縣ノ望海嶋ハ

明ノ洪武ニ堡ヲ築テ日本ニ備ヲル所ナリ

永樂中ニ日本ノ兵至ル片ニ劉江ナルモノ

此ニ伏兵ヲ設ケタルナリ有リニ周吉録日本部

年倭犯遼東馬雄島總兵劉江殲其衆於望海

窩初江至遼東巡視諸邊渴金州衛金線島西

北望海黨者築城壘立煙墩一月際者言東南

夜攀大有光江度倭寇將至伏兵山下翼日倭

寇二十余海船直趨高下云云伏起賊衆大  
敗云云永樂ト九年ハ我應永二十九年ニ  
ルタ是ハ本邦ノ人滿洲ノ地ヲ侵セシ一事ナ  
リ又女直人ノ我邦へ来ラントセシコトハ  
元ノ世祖日本へ寇セシトキニ蒙漢ノ軍二  
萬五千人高麗ノ軍四千七百人戦艦九百余  
艘合浦ニ留テ女真ノ軍ヲ待ツ女真期ニ及  
ハス乃チ船ヲ發シテ一岐ノ島ニ至ル由シ  
朝鮮ノ歴代兵要ニ見ヘタリ

山丹移住ノ蝦夷カリヤシニ云マシコノ人  
河ニハツカト云魚アリ蝦夷地ノ鯨ノ如ク

川流克切スド今按ニ清統志ニ大發哈奠アリ吉林烏喇ニ出ト則ハツカナリ通志ニ云  
黑竜江寧古塔諸處有之秋八月自海迎水入  
江驅之木去克積甚厚土人竟有履魚背而渡  
者腹中子大如王蜀黍邊地人取奠灸乾積之  
如量コノ形狀全ク鯨ニ似タリ然レ凡カリ  
ヤシンカ所見鯨ニアラサレハ自カラ別種  
ト見ユ東地エト口ヲ島夷人云往歲ハシヤ  
十ノ川へ入ル鯨夥シクシテ狗犬鯨ノ克積  
セル上ヲサニ渡リタリト此語亦同ニ又乾

隆御集ニ吉林赭鱸アリ人以テ鮭トス然レ  
凡竜沙紀畧ニ遮鱸莫類白魚而首銳無骨味  
苦鱸一名赭一名細鱗歲貢百尾九月棲江濱  
捕而畜之トアレハ是亦鮭ニアラズ鮭ヲ一  
尺ト云テ宇治拾遺ニ見ヘタリ延喜式ニハ  
一隻トアリ尺ハ隻ノ轉ナルカ唐昏渤海傳  
ニ俗所貴者南海之昆布トアリ今長崎舶来  
ノ唐人ハ昆布ヲ海帶トス古名ヲ失フニ似  
タリ清ノ周煌カ琉球国志畧ニ異産ニ海帶  
菜アリ一名昆布生海中可治癭疾ト見ヘ盛

京通志ニ昆布今按本草生海中葉細黃黑色  
搓之可以為繩海中諸菜皆可食而土人不珍  
之故海辺居民採取亦多ト見ヘ海帶按本草  
出東海水中似海藻而粗柔韌可以為繩束物  
ト見ヘ夕リ然レトモ長崎ニテ年コトニ數  
百萬斤ヲ唐山ヘ交易スレハ土人珍トセサ  
ルノ言モ疑ヘシ

孔夫子ノ所謂肅慎ノ楛矢ハ則チ石碣ニシ  
テ前ノ諸国及ヒ我東北邊蝦夷ヨリ出ル所  
ナリ蝦夷ヨリ出ル所ハ鏃形半ハ成ルモノ

ナリ掌テクナシリ島深山ノ中ニ於テ其石  
ヲ得ニニ玻璃ノ扁ナルカ如キアリ東漢昏  
挹婁傳ニ弓長四尺矢用楛長尺八寸青石為  
鏃唐書靺鞨傳ニ其矢石鏃長二寸蓋ニ楛砮  
遺法明統志ニ楛矢石砮黑竜江口出名水花  
石堅利入鐵可銼矢鏃上人將取之必先祈神  
以上ノ地理ヲ以テ推考レハ吉林寧古塔  
黑竜江ハ我カラフト地ト接界ニシテ其  
開拓日久シキヲ疑フ容レス然ルニ滿州  
人山丹ノ地ヲ明ニセサルハ何ソヤ蓋シ

満人ハ中華ノミヲ志シテ西北ノ戎夷ヲ  
事トスレハナリ康熙乾隆以來北ハ蒙古  
喀尔喀ニ至リ西ハ西域衛藏ニ至ルマテ  
西戎北狄尽ク版圖ニ隸シテ外藩ト稱シ  
東夷ハモト其本国ナレハ国家間暇無事  
ニシテ外ニ至ルヘキノ国地ナシト然レ  
ハ後來ノ事ヲ好ムモノアラハ南東ニ顧  
テ必山丹地理志ノ作アルヘシ山丹地理  
志ノ作アラハ初テ我マンコノ分界ノ説  
ヲ明ニスヘキナリ



十火即... 八... 九... 十...

... 一... 二... 三... 四... 五... 六... 七... 八... 九... 十...

... 一... 二... 三... 四... 五... 六... 七... 八... 九... 十...

... 一... 二... 三... 四... 五... 六... 七... 八... 九... 十...

... 一... 二... 三... 四... 五... 六... 七... 八... 九... 十...

... 一... 二... 三... 四... 五... 六... 七... 八... 九... 十...

... 一... 二... 三... 四... 五... 六... 七... 八... 九... 十...

... 一... 二... 三... 四... 五... 六... 七... 八... 九... 十...

... 一... 二... 三... 四... 五... 六... 七... 八... 九... 十...

... 一... 二... 三... 四... 五... 六... 七... 八... 九... 十...

