



LIBRARIES

UNIVERSITY OF WISCONSIN-MADISON

Wisconsin Ginseng Gardens.

Wisconsin Ginseng Gardens

Wausau, Wisconsin: Wisconsin Ginseng Gardens, [s.d.]

<https://digital.library.wisc.edu/1711.dl/VJ7IKG2Z3ZALO9B>

This material may be protected by copyright law (e.g., Title 17, US Code).

For information on re-use, see

<http://digital.library.wisc.edu/1711.dl/Copyright>

The libraries provide public access to a wide range of material, including online exhibits, digitized collections, archival finding aids, our catalog, online articles, and a growing range of materials in many media.

When possible, we provide rights information in catalog records, finding aids, and other metadata that accompanies collections or items. However, it is always the user's obligation to evaluate copyright and rights issues in light of their own use.

W7
G43
32
Cir. No. 32.

STEENBOCK MEMORIAL LIBRARY

Spring
1909
see inside

①

WISCONSIN GINSENG GARDENS,

J. H. KOEHLER, PRESIDENT.
WAUSAU,

NON-CIRCULATING

GINSENG.

THE SECRET OF GROWING GINSENG EXPOSED.

As we are in daily receipt of inquiries from people who are anxious to learn how to grow the medicinal plant known as American Ginseng, and as it takes too much time to fully answer all by letter, we have written this pamphlet with the aim of covering all questions, which, as a rule, are being asked, and trust that information given may prove beneficial to many.

While the growing of ginseng is practically as simple as growing other better known garden vegetables, the public has to a great extent been lead to believe that with the growing of ginseng there is connected a secret which is known and controled by a few.

It is true that it has taken the American people nearly two hundred years to learn how to grow the plant. But the main obstacle once overcome, it is found that it is almost as simple to grow ginseng as it is to grow potatoes, at least fully as simple as growing good strawberries and a great deal more profitable.

Before entering into the subject, permit us to say that

the author has known and studied the ginseng plant for the past thirty years and since the year of 1901 has successfully grown it and is therefore writing from experience. He does, however, not mean to say that he "knows it all" for he knows that there is always chance for improvement in this as well as on any other business.

THE SECRET.

The principal secret in the culture of ginseng and which took the American people so long to learn, is the caring for the seed and when about fifteen years ago a few had solved the problem, they would not part with their knowledge except for a good money consideration. We will not say anything about this here but will come back to it later on.

CHOOSING LOCATION FOR GARDEN.

Select a plot of ground that is well drained, where no water will stand after a rain. It should be thoroughly underdrained, for Ginseng will not stand "wet feet".

If your ground is not naturally well drained, tile drain it or draw ditches leading all surplus water away from the garden. If your soil is sandy or mixed with sand, you are not liable to have any trouble with draining it, as nearly all

UNIVERSITY OF WISCONSIN
JAN 10 1909
J. H. KOEHLER



FIG. 1.—The above illustration is a reproduction of a photograph taken in one of our gardens showing thousands of ginseng plants as they appeared in their fourth year's growth. It also shows construction of the shade arbor, the roof of which is made of plaster lath with $\frac{1}{2}$ inch space between the lath.

sandy inclined soils are naturally subdrained. If your soil is a heavy clay, you should observe the above suggestion, and, if possible, mix into your soil a little sand. This will make it more porous, aid drainage, and help to make the ground mellow.

if the sod can be allowed to decay, for this will enrich the soil and act as a good fertilizer.

FERTILIZING AND INSECTICIDES.

After the soil has been worked often enough so that it is well pulverized and mellow, it should be leveled off. Then

PREPARING THE SOIL.

Begin early to prepare your soil, work it often, often enough to prevent any weeds from bearing seed.

If you are preparing a large patch, you may use a plow, and after plowing, harrow well, leaving a level surface. If only a small patch is being prepared, use a spading fork. Whether plowing or spading, always leave ground with a level surface. Work soil deep, from twelve to fourteen inches, and remove all stones.

Never work soil nor walk on it while wet, this is especially to be observed in clay soils. Working clay soil when wet will cause it to bake when it dries, and your sole aim in preparing soil for growing ginseng is to make it mellow; all hard lumps should be carefully broken and made fine.

If the ground you wish to prepare is covered with grass or some other sod, it should be turned over early enough so that the sod can decay before planting. While the sod may be removed, if such ground must be prepared in a hurry, it is better



FIG. 2.—Interior view of one of our gardens showing two year old plants in the foreground and older plants in the rear.

put on your fertilizer by distributing it evenly over the ground. The best fertilizer for raising ginseng is leafmold, or surface earth, such as can be gathered up in a hardwood forest with the aid of an ordinary garden hoe. If you live where you can get such leafmold, spread over the ground an amount equal to about 30 bushels to the square rod. If you

cannot get the leafmold use well rotted horse manure, but never hog manure. Next apply evenly over the ground KAINET, an amount equal to $2\frac{1}{2}$ pounds to the square rod and then mix thoroughly, which, when a large piece of ground is being prepared, can best be done with a disk harrow or if only a small piece it can be done with the aid of a spading fork or a potato hook. You are now ready to make beds.

MAKING BEDS.

It is for various reasons well to lay your garden into beds, the most convenient width is 3 ft.; as to the length you can suit yourself. Beds wider than 3 ft. are hard to weed. To make the beds you first throw the land up into ridges, taking the earth from the paths and throwing it onto the beds. Having done this, then set on each edge of the beds a board four inches wide, driving little stakes on the outside of the board to hold it in place (If your soil is a heavy clay soil, a wider board should be used for this will raise up the bed and help drainage.) Having set your boards or bed frames, then level off the soil so as to have the beds nearly full or at least within one inch of the top of the side boards leaving center of bed higher and you are now ready for planting.

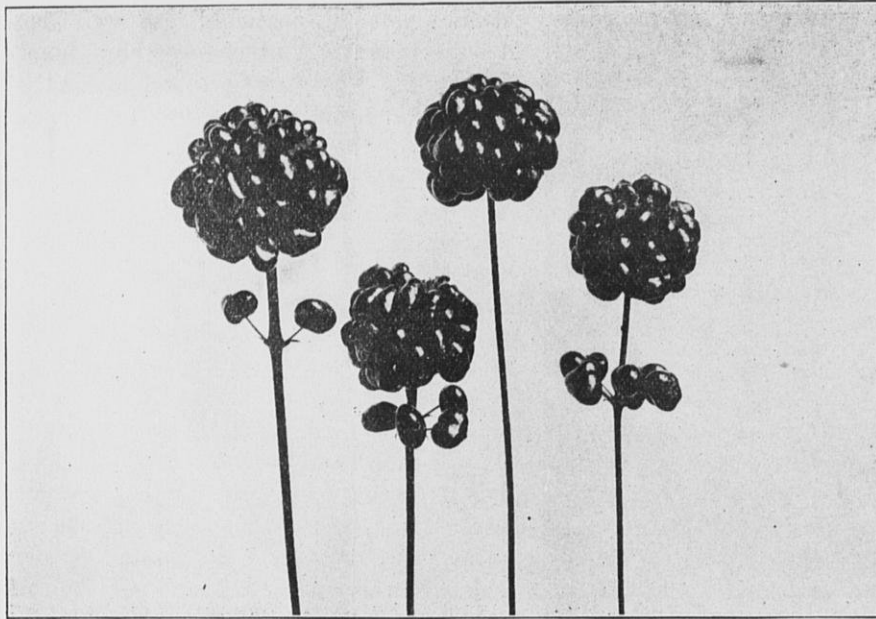


Fig. 3.—Showing matured seed heads about one-half natural size. the number of seeds in each of the heads are 97, 75, 86 and 92 respectively, produced by four year old plants.

WHEN TO PLANT.

Ginseng may be planted in Spring or fall of the year. The best time, however, is in the fall of the year, mostly for the reason that the period during which the soil can be prepared for planting is sometimes quite limited in spring.

SEED PLANTING.

Seed can be planted systematically, $1\frac{1}{2}$ by $1\frac{1}{2}$ inches apart

or they can be sown broadcast and immediately after planting cover with $1\frac{1}{2}$ inches of leafmold, or, if leafmold cannot be had, cover with one inch of other loose soil and if old hardwood sawdust can be had, spread evenly on top of the leafmold about one inch deep. A sawdust mulch will keep back weeds and as it decays it adds to fertilize the soil. Before putting on the sawdust, distribute evenly over the bed tobacco dust equal to $2\frac{1}{2}$ pounds to the square rod. This, as well as Kainet, will aid in killing insects, and tobacco dust also aids as a fertilizer. Buckwheat hulls are also an excellent mulch for ginseng.

ROOT PLANTING.

Roots are planted much in the same manner. Plant with the aid of a gardener's trowel by digging a "V" shaped trench across the bed place the roots into the trench, or rather against the edge of the trench, the desired distance apart, placing it so that the upper

end or bud of roots will not be covered over one inch deep; then reach forward with your trowel for dirt and cover the roots, and by so doing you are at the same time making the trench for the next row of roots, and so on. After planting cover with 2 inches of leafmold and 1 inch of sawdust or leaves. Roots should be planted about 6x6 inches apart. In planting roots, great care should be taken that the top roots

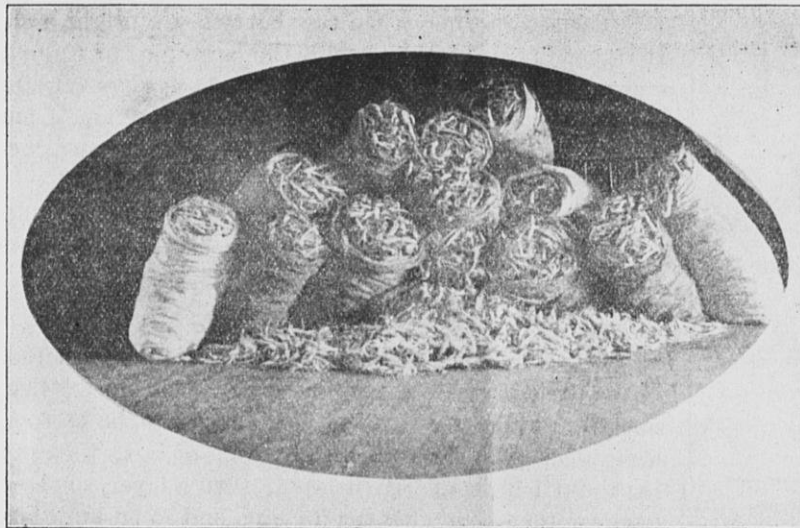


FIG. 4.—Showing fourteen ordinary grain sacks full of ginseng roots: weight 840 pounds, immediately after digging and washing. After they were dried they weighed 252 pounds and filled three apple-barrels and were sold for a little over \$1700.00. These roots were grown on a piece of ground 56x56 feet, a little over one-fourteenth of an acre. The ground was occupied by this crop for five years. But the roots dug and sold do by no means represent the total crop produced: for these roots during their life produced a large quantity of seed which was planted and has produced young roots, and these young roots and the remaining seed represent nearly three times the value of the dried roots sold, so that in reality the total crop produced by the above mentioned piece of ground in five years' time was fully \$6000.00.

are not bent or cramped, as this will retard the growth of the root and also cause it to grow crooked. A nicely grown root will bring a better price in the market than a crippled one.

PREPARING FOR WINTER.

Late in fall, but before heavy frost sets in, all ginseng

beds should be mulched with leaves, straw or marsh hay; leaves or marsh hay are best, for with straw you take the seed of weeds into your garden.

This mulching will protect the roots from frost during the winter months. We do not mean to say that frost will kill the roots, as such is not the case; we have seen the ground frozen hard until the warm spring weather thawed it out and the roots were not hurt in the least. Nor does a summer frost kill the plants. We have seen plants frozen crisp in the middle of June and they were not injured. The mulching is for the purpose of preventing repeated or alternate thawing and freezing, as is often the case in this northern climate, during a winter when there is a light fall of snow, or when snow melts before cold weather is over in the spring. By repeated freezing and thawing the roots are apt to be heaved out of the ground and thus injured.

DIGGING AND PREPARING ROOTS FOR THE MARKET.

After the fourth or fifth years' growth, in the fall after the tops have died off, the roots should be dug up and sorted. Those weighing two ounces or over place into water and wash clean at once with the aid of a broom. All smaller roots can be replanted with good profit. After washing the roots place them to dry by scattering them thinly on the floor in a well ventilated room. After the roots are dry the small fibers should be removed. The roots are now ready for the market and unless sold at once,



Fig. 5.—Map showing natural range of the ginseng plant of the United States. (Under cultivation it is found that ginseng will grow in every state of the Union.)

should be stored in clean sealed paper sacks to keep off bugs and worms.

Care must be taken not to store the roots until they are thoroughly dry or they will soon mould and spoil

In digging the roots be very careful not to break them, and on those to be transplanted, the little bud at top of root-stalk must be well preserved, for if this bud is injured the root will not sprout the following year, but it is not necessarily dead; it will simply be dormant for a year when it forms a new bud and grows the next year following.

GATHERING AND CARING FOR SEED.

The seed is ripe when the berries are bright red. It ripens in this locality during the latter part of August and up to about September 20th. As it ripens quite irregularly it is well to gather those that are ripe from time to time, or the early ripened seed will drop off before the last are ripe.

If seed is to be planted at once, wash off the pulp and then let it dry a few minutes to take off the surplus water and plant at once.

STRATIFYING SEED.

If seed is not to be planted at once when gathered, but is to be preserved, take a box of convenient size, not over twelve inches deep, bore holes into the bottom, then place a wire screen into bottom of box, then put in about 1 inch of sifted sand, then a layer of seed berries, then another layer of sand and so on until box is full, letting the top layer be about three inches of sand; then place some moss on top and cover box with wire screen and bury box into the ground in a shady place where water will not stand, put up a roof over the box and be careful that at no time during the following summer the sand becomes dry. It must be kept damp but not wet, as excessive moisture will cause the seed to rot, and on the other hand, if it becomes thoroughly dry it will also be killed. Seed stratified in this manner can be kept for one year from the time it is harvested, then it is sifted out and planted and will

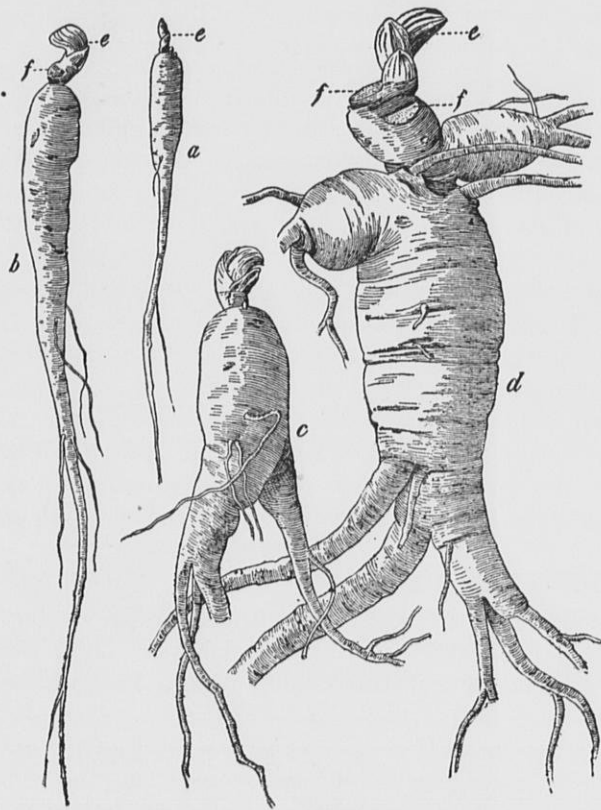


Fig. 6.— Freshly dug roots of ginseng from cultivated plant.
 A. One year old; B. two years old; C. three years old; D. four years old; E. bud; F. leaf-scar. About three-fourths natural size.

come up or sprout the following spring; or it can also remain in the box during the second winter and be planted in the spring when it will come up immediately or as soon as the warm weather sets in, in early May.

SHADING.

As ginseng is a native forest plant, it will only thrive in the shade, not a dense shade however but some sunlight is most essential. The most practicable means of providing the necessary shade is to set posts in the ground, extending about 6½ feet above the ground, fasten boards 1x4 inches edgewise at the top end of the post for joists and crosswise on top of the joists fasten 2x4 rafters, on the flat side, four feet apart from center to center. This will complete the frame work upon which screen made of plaster laths can be laid. Lath screens can be made four feet square, by taking three strips 1x1½ inches, four feet long, and nailing thereon crosswise 24 laths, equal distance apart, these screens when laid on top of the frame work make the proper shade for this locality; in the southern states shade should be a little denser.

These lath screens must be placed over the garden as soon in the spring of the year as the ginseng plants appear above ground and should be removed in the fall of the year when the seed is ripe and gathered. Removing the screens in the fall is necessary in the north or the heavy snow fall would break them, besides the snow is a good protection for the ginseng roots if it falls on the beds.

The rafters of the shade arbor should be so arranged that they are over the paths between the beds, as otherwise the water that gathers on them falls down in large drops and washes out the younger plants.

The outside fence or walls of the garden is best to be built of strips 1x3, nailed perpendicular, leaving a space of one inch between the strips on the south, east, and west sides, and 1¼ inches on the North side.

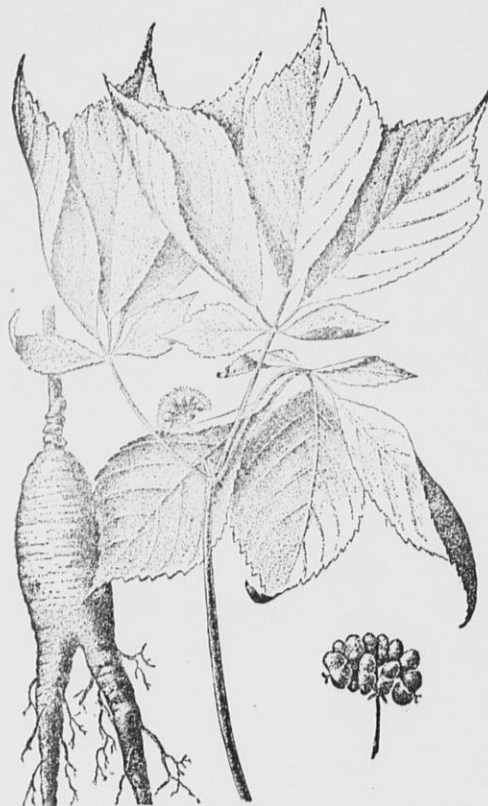


Fig. 7. — American ginseng plant, root and seed cluster.

The outside walls may be put up in the fall of the year. And during the winter is a good time to make the lath screens.

SPRING AND SUMMER WORK

When the heavy frosts are over and before the plants appear above the ground, remove the heavy winter mulching, then put back a lighter mulch, sufficient to cover the ground. This will aid to hold moisture in dry season, keep the ground cool and hold back weeds. The remaining winter mulch if consisting of leaves, place, where it will rot, and it will make an excellent fertilizer to place on top of the beds the following fall.

During the summer you have but little work; pull up the weeds and this is not a hard task, for but few weeds thrive in the shade.

The ground is never cultivated or worked during the three or four years that the plants remain in the permanent beds

TRANSPLANTING ROOTS.

Roots grown from seed which has been planted thickly should at the end of the first year's growth be dug up and transplanted into permanent beds. If they do not stand very thickly they may be left and transplanted at the end of their second year's growth.

GENERAL REMARKS.

If you live where you cannot obtain leafmold for fertilizer, prepare a compost heap of any vegetable matter by mixing it with earth and keeping it wet during the summer and spading it over several times; this will make the finest kind of fertilizer.

Peat is also good for growing ginseng. If peat is used you should haul it out of the swamp in the fall of the year, place it where it can freeze during the winter and during the following summer work it over several times. By letting the weather and sun act on it in this manner, it will take the sourness out of it. It is then nice and mellow and can be used, especially on sandy soil with good results.

To people who do not know ginseng or its value this may seem very expensive



Fig. 8. — Ginseng plants "coming up".

farming, but when you figure out what can be produced on a piece of ground it is not so expensive. We have kept a very close record of our business and find that it has cost us not to exceed \$1.50 per lb.

to produce ginseng to maturity; in this cost are included all expenses as well as all labor, labor figured at \$2.50 per day. And as the market price paid at this writing (Spring of 1909) is from \$6.00 to \$7.00 per pound, anyone can readily see that there is a large profit left for the producer, — a much greater margin of profit than can be realized on any other farm product. In fact, if the farmer would figure his labor at \$2.50 per day, he would find that on most of his products he would have but a very small margin of net profit left over; yes, in some cases he would find the cost of production greater than what the product can be sold for while the net profit in the culture of ginseng is more than three times as great as the cost of production.

Yet in spite of the large profits that are being made by those who have taken up the culture of this plant, it is remarkable to note how few people are taking advantage of the opportunity.

An acre of land is practically 209 feet square, contains 43,560 square feet; if roots are planted 6x6 inches apart you can plant 174,240 roots on it; under reasonable care the roots will grow to a size in four or five years that 40 roots will make a pound of dry weight. This would make the value of the crop of one acre worth nearly \$30,000.00 for the matured roots alone, say nothing of the seed that have been harvested during the life of the roots and the young plants produced by them, which is worth as much or even more.

Now, this may look good to you and you are right, it is undoubtedly very good, but don't jump at conclusions too quick. While it is true that we have done well at growing ginseng, as good as above stated or even a little better, and we did not have the information such as you have been reading but had to study our own way, others have done equally as well but some have also made a failure of it, but the reason for failing at this time when cultural instructions can be had, is due to the persons own carelessness. To be a successful ginseng grower you must not be a quitter but a stayer and not expect to get rich by investing nothing and doing nothing; you must have patience, invest some money, make use of your brains, and also apply some work, but all this you will in time be amply repaid for.

Ginseng can be sold to dealers who buy it up for export. There are buyers in all larger cities and localities where the roots are still found in the forest, the local druggists buy it.

Some people do not seem to understand why it is that seeds should be planted closer together than roots. One rea-

son is that during the first and second year's growth the roots have ample room if planted $1\frac{1}{2} \times 1\frac{1}{2}$ inches apart and the work of preparing and expense of shading more ground than is necessary is saved. Furthermore, not every kernel of seed will germinate. If, therefore, it were planted the same distance apart as roots, the result might be that we would have an uneven stand of roots. Again, if the roots are dug up and transplanted after the first or second year's growth, the ground is loosened and the plant will grow better than if left in the same place for four or five years. We are told that in Korea, where ginseng has been raised for centuries, the roots are transplanted every year until matured.

In conclusion wish to say to those who do not know what ginseng is that it is a medicinal plant, the root of which is used to some extent in this country but principally in China. The scientists along medical lines of this country seem to be unable to find the root as valuable as the Chinese have regarded it for untold centuries. But as growers we know that "John Chinaman" wants it and is willing to pay us a good price for it.

Recently ginseng was examined as to its medicinal qualities by the Homeopathic Department, University of Michigan, which institution enjoys a wide reputation in the medical world and the investigation shows:

"The provings not only show the uses of it to be homeopathic, but also enlarge our somewhat meagre knowledge of its action and, at the same time, places what we do know on a scientific basis." Again in conclusion: Ginseng is evident-

ly a cerebro-spinal depressant and will do its best work in those cases of depression where the nervous element predominates and is so pronounced that the mental sphere is involved. We consider this proving, while not all that could be wished for, it places the drug on a more scientific basis than it has ever rested on before."

It would seem from this that "John" still has good reasons for buying our ginseng. It would be well to learn from him not only why he uses ginseng but also how he uses it. The medical scientists of China seem to carefully and successfully guard the secret of preparing ginseng for medicine. When recently a prominent Chinaman was asked why they buy our ginseng, he answered: You buy our tea and we buy your ginseng.

Ginseng is a native forest plant; it was first discovered in America near Montreal, Canada, in 1716 and ever since it has been eagerly sought and dug by the Indians and also such white people as were fortunate enough to know the plant and its market value.

With the extermination of the wild plant its culture was taken up some fifteen years ago. At first with very discouraging results but gradually the secrets of how to grow it were learned. The main secret was to learn how to take care of the seed. Ginseng seed once dry is dead and worthless; it must be kept in condition to promote germination from the time it is harvested until planted.

Skeptical people say that there will soon be an over-production. Such predictions were made immediately after the

first successful culture of the plant. But in view of the fact that the prices have steadily increased it seems that these people have been badly mistaken. While such a thing may be possible in time, this time is so far hence that it will give many an industrious and enterprising person an opportunity to make some money at growing ginseng before the price will drop below cost of production. Government statistics show that there has been a ready market for nearly two hundred years and unless people engage in its culture at a faster rate in the future than they have been doing in the past, it will take fifty years or more until as much will be produced as was in past years annually dug from the forest.

We admit that if money were all that is necessary to produce ginseng, the thing might soon be overdone. Large capital would take up its culture and thus cause an over-production.

It must be remembered, however, that besides money it takes ginseng seed to produce ginseng roots, and that there is only a certain amount of seed in America. An over-production cannot take place until the present supply of seed multiplies, which takes time, years of time, and not only money.

It is often argued that the increasing number of people taking up the culture will cause an over-production. When considering the above stated facts, such arguments are ridiculous. All that the increasing number of people engaging in the culture can do, is to cause a wider distribution of the income from this source, instead of leaving it in the hands of a few.

No doubt many a capitalist has con

ginseng culture, but gave up the idea when upon investigation he found that he could not get enough seed to enable him to engage in the business on a scale large enough to suit his fancy.

We receive inquiries for seed or young roots from people who tell us that they had looked around for years to buy even a very moderate quantity and failed to find it.

It must also be remembered that with the natural increase of population in China, the consumption and demand for ginseng will also increase.

The table on last page, taken from the official commerce reports published by the Bureau of Statistics of the Treasury Department, represents the American trade in ginseng with China and all other countries for the past fifty years.

The table shows the number of pounds exported each year by periods of ten years from 1858 to 1888 and since that time the yearly export together with the number of pounds exported each year, average price paid per pound and total value.

An examination of the table will show that the quantity exported has been decreasing. Not, as some seem to think, because there was not a market for more, for the increase in price plainly shows that there is a demand for more; but simply because this country has been unable to furnish more.

The table also shows that there has been a much more rapid increase in price than a decrease in the quantity exported, which is owing to the greatly increased demand for American ginseng in China and the diminishing supply of our product.

NOV 17 1972

SEP 16 '79

FEB 29 '80

Wisconsin Ginseng Gardens

18W7
G43
32

OG 8 '84

STATISTICAL TABLE OF GINSENG EXPORTED.

SON

YEARS	POUNDS	Average Price per pound	Total Value year's export
1858	366,053	\$0.52	\$ 193,736
1868	370,066	1.02	380,454
1878	421,395	1.18	497,247
1888	308,365	2.13	657,358
1889	271,228	2.33	634,091
1890	223,113	2.71	605,233
1891	283,000	3.39	959,992
1892	228,916	3.51	803,529
1893	251,205	3.15	792,928
1894	194,564	3.18	619,114
1895	233,236	3.54	826,713
1896	199,436	3.86	770,673
1897	179,573	4.71	846,686
1898	174,063	3.66	638,446
1899	196,196	3.98	782,540
1900	160,101	5.20	833,710
1901	149,069	5.38	801,672
1904	131,882	6.45	851,820
1905	146,576	7.30	1069,849
1906	160,949	7.30	1175,844
1907	117,696	6.90	813,023
1908	154,180	7.21	1111,494

The culture of ginseng, in our opinion, offers a good opportunity for investment, as well for the person with limited means as for the one with larger capital. It pays good profits to both.

Write to us for price list of young roots and seed and other particulars. We will always be pleased to answer ques-

tions and glad to aid you in getting started.

Yours truly,
WISCONSIN GINSENG GARDENS,
J. H. KOEHLER, PRESIDENT,
WAUSAU, WIS.

P. S. We are also buyers of matured dry ginseng roots and whenever you have any to offer, write us stating how many and we will name you a price.

Wisconsin Ginseng Gardens

J. H. Koehler, Präsident.
Wausau, = = = Wisconsin.

AGRICULTURAL LIBRARY
COLLEGE OF AGRICULTURE
UNIVERSITY OF WISCONSIN
MADISON 6, WISCONSIN

Ginseng.

Das Geheimnis der Kultur näher erklärt.

Wir erhalten täglich Nachfragen von Leuten, die gerne wissen möchten, wie die unter dem Namen „Amerikanischer Ginseng“ bekannte medizinische Pflanze gezogen wird. Da es zu viel Zeit nehmen würde, alle diese Nachfragen brieflich zu beantworten, so haben wir versucht, in diesem Pamphlet alle gewöhnlich gestellten Fragen zu beantworten. Wir hoffen, daß diese Information vielen von Nutzen sein wird.

Obgleich die Ginseng-Kultur tatsächlich ebenso einfach ist wie die Kultur irgend einer anderen, besser bekannten Gemüsepflanze, ist doch unter dem Publikum allgemein die Ansicht verbreitet, daß dieselbe mit einem Geheimnis verbunden ist, welches nur wenigen bekannt ist und von diesen sorgfältig gehütet wird.

Ehe wir auf dieses Thema näher eingehen, wollen wir nur bemerken, daß der Verfasser die Ginsengpflanze schon seit 30 Jahren kennt und genau studiert und seit dem Jahr 1901 mit bestem Erfolge gezogen hat, weshalb er auch im Stande ist, aus Erfahrung zu schreiben. Er will aber durchaus nicht behaupten, daß er alles weiß, denn er weiß ganz gut, daß es auch hier, wie in jedem anderen Geschäft, noch Gelegenheiten für Verbesserungen gibt.

Das Geheimnis.

Das größte Geheimnis, dessen Lösung dem amerikanischen Volke am längsten genommen hat, besteht in der Behandlung des Samens, und als vor etwa 15 Jahren einige Ginseng-Pflanzer diese Frage gelöst hatten, gaben sie ihre Erfahrung nur gegen eine hohe Geldentschädigung preis. Wir wollen hier nicht näher darauf eingehen, werden aber im Laufe dieses Schreibens darauf zurückkommen.

Die Wahl des Gartens.

Man wähle ein Stück Land, welches gut drainiert ist, so daß nach einem Regen kein Wasser stehen bleibt. Der Boden muß gut drainiert sein, da der Ginseng keine nassen Füße vertragen kann. Wenn der Boden keine natürliche Drainierung hat, dann müssen Drainierungsröhren gelegt werden, die das Wasser aus dem Garten ableiten. Auf sandigem oder mit Sand vermishtem Boden wird man in dieser Hinsicht keine Mühe haben, da diese Bodenarten in der Regel gut durchlässig sind. Wer aber schweren Lehmboden besitzt, sollte obige Winke beachten und, wenn es möglich ist, mit dem Grunde etwas Sand vermischen, wodurch der Boden durchlässig und loder wird und besseren Abzug erhält.

Vorbereitung des Bodens.

Man fange frühzeitig an, den Garten herzurichten, und arbeite ihn öfter um oder wenigstens so oft, daß das Unkraut

NON-CIRCULATING



Fig. 1.—Die obige Abbildung illustriert die photographische Wiedergabe eines unsrer Gärten, welcher Tausende von Ginsengpflanzen im vierten Jahre ihres Wachstums zeigt. Sie zeigt ebenfalls die Konstruktion der Schattierung, des Schattendaches, welches aus Pfosten-Latten, mit $\frac{3}{4}$ Zoll Raum zwischen den Latten, hergestellt ist

keinen Samen tragen kann. Wer ein größeres Stück Land herrichten will, kann dazu einen Pflug benutzen; nach dem Pflügen wird dasselbe gründlich niedergeegelt, so daß es ganz eben wird. Will man aber nur ein kleines Stück herrichten, dann kann man dieses umgraben, wozu sich eine Grabgabel am besten eignet. Ob man nun den Boden umpflügt oder umgräbt, so hat man immer darauf zu achten, daß derselbe nach der Bearbeitung ganz eben

ist. Der Boden muß von 12 bis 14 Zoll tief bearbeitet werden, und alle Steine müssen daraus entfernt werden.

Man bearbeite das Land nie und betrete dasselbe auch nicht, so lange es naß ist. Dies gilt namentlich von schwerem Lehmboden, denn wenn dieser bearbeitet wird, wenn er naß ist, denn bäckt er beim Austrocknen zusammen und wird hart; der Hauptzweck der häufigen Bearbeitung des Bodens für die Ginsengkultur ist aber, denselben locker zu machen, weshalb auch alle harten Klumpen sorgfältig zerkleinert werden müssen.

Wenn das Land, auf dem man den Ginseng-Garten einrichten will, mit Gras bewachsen ist, so muß dasselbe frühzeitig umgepflügt werden, damit der Rasen noch verfaulen kann, ehe die Beete bepflanzt werden. Man kann allerdings den Rasen auch entfernen, wenn man schnell einen Garten herrichten will, aber es ist immer besser, wenn der Rasen mit untergepflügt wird, so daß er verfaulen kann, denn er bereichert das Land und wirkt als ein gutes Düngemittel.

Düngung und Insektenvertilgungsmittel.

Nachdem der Boden oft genug bearbeitet wurde, so daß er gut pulverisiert und mürbe ist, wird der Boden abgeebnet. Hierauf wird der Dünger gleichmäßig über den Boden verteilt. Der beste Dünger für die Ginsengkultur ist verfaultes Laub oder die obere Erdschicht, die man in den Laubwäldern mit Hilfe einer Gartenhacke sammeln kann. Wenn man in einer Gegend wohnt, wo man dieses verfaulte Laub leicht bekommen kann, sollte man auf jede Quadratrute ungefähr 30 Bushel gleichmäßig verteilen. Wenn man kein verfaultes Laub bekommen kann, verwendet man gut

10513-MOM



Fig. 2.—Innere Ansicht eines unserer Gärten, welcher zweijährige Pflanzen im Vorder- und ältere Pflanzen im Hintergrund zeigt.

verfaulten Pferdedünger, nie aber Schweinedünger. Hierauf verteilt man Meinit gleichmäßig über die Beete, und zwar rechnet man auf jede Quadratruhe $2\frac{1}{2}$ Pfund; hierauf mischt man den Grund gründlich durch. Hat man ein größeres Stück Land, so geschieht dies am besten mit einer Scheibenegge; bei kleineren Anlagen kann man eine Grabgabel oder einen Kartoffelhaken dazu verwenden. Nun ist man fertig zur Herrichtung der Beete.

Die Herrichtung der Beete.

Aus verschiedenen Gründen ist es ratsam, den Garten in Beete auszulegen. 3 Fuß ist die beste Breite für ein Beet, denn breitere Beete sind nur sehr schwer zu jäten; die Länge der Beete kann sich jeder nach seinem Belieben einrichten. Um die Beete zu machen, wirft man die Erde in Reihen auf, wobei man den Grund aus den Gängen in die Beete wirft. Ist dies getan, so setzt man an den Seiten des Beetes 4 Zoll breite Bretter auf die hohe Kante und treibt an der Außenseite derselben Pflöcke in den Boden, um sie am Platze zu halten. (Wenn man schweren lehmigen Boden hat, ist es ratsam, breitere Bretter zu nehmen, denn dadurch werden die Beete höher und erhalten dadurch bessere Drainierung.) Hat man die Bretter oder Beetrahmen gesetzt, dann wird der Grund abgeebnet, so daß die Beete beinahe ganz oder wenigstens bis auf einen Zoll vom oberen Rande der Bretter nach der Mitte aber höher gefüllt sind, und dann sind dieselben zum Bepflanzen fertig.

Die Pflanzzeit.

Ginseng kann im Frühjahr oder Herbst gepflanzt werden. Die beste Zeit dazu ist jedoch im Herbst im September und Oktober. Der Hauptgrund dafür ist, daß man im Frühjahr in der Regel zu wenig Zeit hat, um den Garten richtig herzurichten.

Das Pflanzen des Samens.

Der Samen kann systematisch in Reihen ausgelegt werden, oder man säet ihn breitwürfig und bedeckt denselben sofort $1\frac{1}{2}$ Zoll hoch

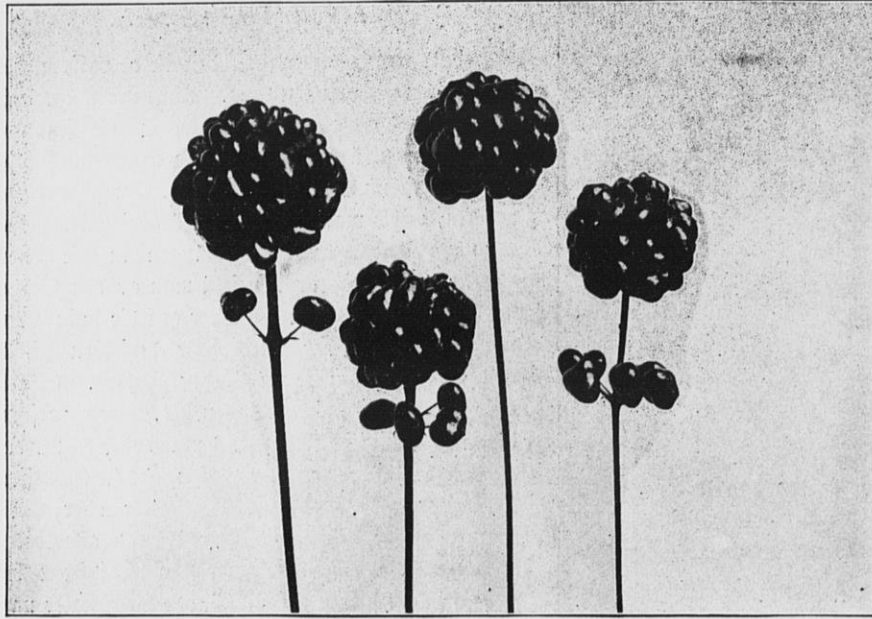


Fig. 3.—Zeigt reife Samenköpfe in ungefähr der Hälfte ihrer natürlichen Größe. Die Zahl der Samenkerne in jedem dieser Köpfe ist 97, 75, 86 und 92 resp.; gezogen von vier Jahre alten Pflanzen.

mit verfaulten Blättern, oder, wo diese nicht zu haben sind, 1 Zoll hoch mit anderer loser Erde. Wo man alte Sägespäne von Hartholz bekommen kann, sollte man diese noch 1 Zoll hoch gleichmäßig über die Beete verteilen. Die Sägespäne halten das Unkraut zurück, und wenn diese verfaulen, tragen sie dadurch zur Düngung des Bodens bei. Ehe man die Sägespäne aufträgt, streut man Tabakstaub gleichmäßig über die Beete aus, und zwar rechnet man auf jede Qua-

dratrute 2½ Pfund. Der Tabakstaub und auch Reinit dienen dazu, die schädlichen Insekten zu vernichten und tragen zur Düngung bei. Buchweizenhülsen eignen sich auch vorzüglich zum Bedecken der Ginfengbeete.

Das Aussetzen der Wurzeln.

Die Wurzeln werden fast in derselben Weise gepflanzt. Man verwendet dazu eine Gärtnerkelle, gräbt einen keilförmigen Graben von einer Seite des Beetes zur andern, legt die Wurzeln in den Graben an den Rand in der gewünschten Entfernung voneinander, so, daß das obere Ende oder die Knospe nicht mehr als einen Zoll hoch bedeckt wird. Dann reiche man vorwärts mit der Gärtnerkelle und bedecke die Wurzeln mit Erde, und dadurch richtet man sich zugleich einen Graben her für die nächste Reihe Wurzeln usw. Hierauf bedeckt man das Beet 2 Zoll hoch mit verfaulten Blättern und mit 1 Zoll Sägespänen oder Laub. Die Wurzeln sollten sechs Zoll nach jeder Richtung von einander entfernt ausgesetzt werden. Beim Aussetzen der Wurzeln

hat man besonders darauf zu achten, daß die Hauptwurzel nicht verborgen oder gar zusammengelegt wird, da die Entwicklung der Wurzel dadurch verzögert wird und dieselbe auch krumm wächst. Gerade, schön ausgebildete Wurzeln bringen aber einen besseren Preis im Markt als verkrüppelte.

Vorbereitung für den Winter

Im Spätherbst, aber ehe noch starker Frost eintritt, sollten alle

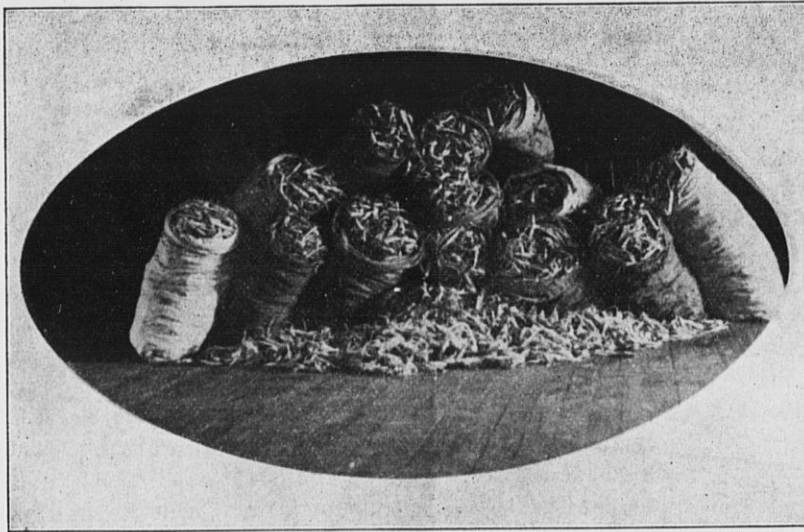


Fig. 4. — Zeigt vierzehn gewöhnliche Getreidesäcke voll grüner Ginsengwurzeln, Gewicht 840 Pfund, unmittelbar nach dem Graben und Waschen. Nachdem dieselben getrocknet worden waren, füllten sie drei Aepfelsäcker, wogen 252 Pfund und wurden für etwas mehr als \$1700.00 verkauft. Diese Wurzeln waren auf einem Stückchen Land, 56x56 Fuß, etwas mehr als einem Vierzehntel Acker, gezogen worden. Sie hatten fünf Jahre lang in diesem Boden gestanden. Aber die Wurzeln, die ausgegraben und verkauft worden sind, repräsentieren nach lange nicht die Gesamternte. Diese Wurzeln brachten während ihres Wachstums eine große Menge Samen hervor, welcher gepflanzt wurde und junge Wurzeln trieb, und diese jungen Wurzeln mit dem übrigen Samen repräsentieren nahezu dreimal den Wert der verkauften getrockneten Wurzeln, so daß in Wirklichkeit die Gesamternte auf dem genannten Stückchen Land in fünf Jahren auf völlig \$6000.00 zu berechnen ist.

Ginsengbeete mit Laub, Stroh oder Marschheu zugedeckt werden. Laub und Marschheu eignen sich dazu am besten, da man mit dem Stroh leicht Unkrautsamen in den Garten einschleppt.

Durch dieses Bedecken werden die Wurzeln während der kalten Wintermonate gegen Frost geschützt. Damit wollen wir durchaus nicht sagen, daß die Wurzeln durch Frost vernichtet werden, denn das

ist durchaus nicht der Fall. Wir haben schon gesehen, daß der Boden ganz hart gefroren war, bis er im Frühjahr wieder auftaute, und es hat den Wurzeln nicht im geringsten geschadet. Auch Sommerfröste schaden den Pflanzen nicht; wir haben schon Pflanzen gesehen, die in einer Juni-Nacht ganz steif gefroren waren, aber es hat ihnen nicht geschadet. Das Bedecken hat nur den Zweck, das wiederholte Auftauen und Gefrieren zu verhüten, was in den nördlichen Gegenden oft der Fall ist, wenn im Winter wenig Schnee fällt oder dieser wegschmilzt, ehe das kalte Wetter vorüber ist. Durch wiederholtes Gefrieren und Auftauen werden die Wurzeln aus dem Grunde gehoben und dadurch beschädigt.

Das Graben und Herrichten der Wurzeln für den Markt.

Nachdem die Wurzeln vier bis fünf Jahre gewachsen sind, werden sie im Herbst, wenn die Pflanzen abgestorben sind, ausgegraben und sortiert. Diejenigen, welche 2 Unzen oder darüber wiegen, werden in Wasser gelegt und mit einem Besen sofort rein gewaschen. Die kleineren Wurzeln können alle wieder ausgesetzt werden.

Nachdem die Wurzeln gewaschen sind, werden sie in einem gut ventilierten Raume auf dem Fußboden zum Trocknen dünn ausgebreitet. Nach dem Trocknen werden die kleinen faserigen Seitenwurzeln entfernt, diese können auch verkauft werden,

bringen aber einen geringeren Preis. Die Wurzeln sind nun für den Markt fertig und sollten sofort verkauft oder in reinen, versiegelten Papiersäcken aufbewahrt werden, damit keine Käfer und Würmer dazu kommen können. Besondere Sorgfalt hat man darauf zu verwenden, daß die Wurzeln vollständig trocken sind, ehe man sie einpackt, da sie sonst bald zu schimmeln anfangen und verderben.



Fig. 5.--Diese Karte zeigt in welchen Teilen der Ver. Staaten Ginseng ursprünglich wild wuchs (Die Kultivierung hat erwiesen, daß Ginseng in allen Staaten der Union wächst.)

Beim Ausgraben der Wurzeln hat man darauf zu achten, daß dieselben nicht abgebrochen werden. Bei Wurzeln, die zum Auspflanzen bestimmt sind, darf auch die Blattknospe nicht beschädigt werden, da sie sonst im nächsten Jahre nicht treiben. Sie sind aber deswegen noch nicht tot, sondern bilden nur neue Knospen, um im nächsten Jahre wieder weiter zu wachsen.

Das Sammeln und die Behandlung des Samens.

Der Samen ist reif, wenn die Beeren eine schöne rote Farbe haben. In der hiesigen Gegend ist dies von Ende August bis etwa zum 20. September der Fall. Da die Beeren in der Regel sehr ungleichmäßig reif werden, ist es ratsam, die reifen immer abzu-

pflücken, da sonst die ersten abfallen würden, ehe die letzten reif wären. Wenn der Samen sofort ausgepflanzt werden soll, dann entferne man das Beerenfleisch durch Waschen, lasse die Samenkörner einige Minuten trocknen, um das überflüssige Wasser zu entfernen, und pflanze sie sofort aus.

Das Aufbewahren des Samens.

Wenn der Samen nicht sofort ausgepflanzt werden soll, wenn er gesammelt ist, so kann man ihn auch aufbewahren. Zu diesem Zwecke nimmt man eine Kiste von passender Größe, die nicht über 12 Zoll tief ist, bohrt Löcher in den Boden und bedeckt diesen mit Drahtgewebe. Hierauf bringt man auf den Boden eine 1 Zoll hohe Lage gesiebten Sand, dann eine Lage Samenbeeren, dann wieder Sand und so fort, bis die Kiste beinahe voll ist. Die obere Schichte muß 3 Zoll stark sein und aus Sand bestehen. Hierauf wird die Kiste mit Moos gefüllt und mit Drahtgewebe geschlossen, worauf man sie an einem schattigen Platze, wo während des ganzen Jahres kein Wasser

stehen bleibt, vergräbt und ein Dach darüber baut. Während des Sommers hat man darauf zu achten, daß der Sand niemals trocken wird. Derselbe muß feucht, aber nicht naß sein, da der Samen bei großer Feuchtigkeit zu faulen anfängt; ist der Sand aber ganz trocken, so würde der Samen auch verderben. Samen, welcher auf obige Weise aufbewahrt wird, hält sich ein Jahr lang, nachdem er geerntet wurde, kann dann ausgesiebt und gepflanzt werden. Im kommenden Frühjahr wird er dann aufgehen. Man kann ihn aber auch bis zum nächsten Frühjahr aufbewahren und dann auspflanzen, wo er dann sofort aufgehen wird, wenn wärmeres Wetter eintritt.



Fig. 6.—Frisk ausgegrabene Ginsengwurzeln von kultivierten Pflanzen:
 a) ein Jahr alt; b) zwei Jahre alt; c) drei Jahre alt; d) vier Jahre alt;
 e) Knospe; f) Blattnarbe. Ungefähr drei Viertel der natürlichen Größe.

Schattierung.

Da Ginseng eine einheimische Waldpflanze ist, gedeiht er nur im Schatten, aber nicht in dichtem Schatten, sondern er muß etwas Sonnenlicht haben. Am vorteilhaftesten ist es, um Schatten zu bekommen, wenn Pfosten in die Erde gesetzt werden, so daß sie $6\frac{1}{2}$ Fuß hoch daraus hervorstehen. Oben nagelt man 4 Zoll breite Bretter an die Pfosten und auf diesen Trägern werden quer darüber 2×4 Zoll starke Sparren befestigt. Diese müssen mit der flachen Seite nach oben liegen und, von der Mitte des einen Sparren bis zur Mitte des nächsten gemessen, 4 Fuß von einander entfernt sein. Dies vervollständigt das Rahmenwerk, auf welches die Lattengitter zu liegen kommen, die aus gewöhnlichen Maurerlatten hergestellt sind. Um die Lattengitter anzufertigen, nimmt man drei $1 \times 1\frac{1}{2}$ Zoll starke und 4 Fuß lange Streifen und nagelt quer über diese 24 Maurerlatten in gleichen Abständen fest. Wenn diese Lattengitter auf das Rahmenwerk gelegt werden, liefern sie gerade den richtigen Schatten für die hiesige Gegend; im Süden muß das Gitter etwas dichter gemacht werden.

Diese Lattengitter müssen im Frühjahr über den Garten aufgelegt werden, sobald die Ginsengpflanzen aus der Erde hervor kommen; im Herbst, wenn der Samen reif und eingesammelt ist, müssen sie wieder entfernt werden. Dies muß namentlich in den nördlichen Gegenden geschehen, da sonst die Lattengitter bei schwerem Schneefall zerbrechen würden. Der Schnee bildet auch eine gute Schutzdecke für die Wurzeln, wenn er auf die Beete fällt.

Die Sparren des Schattendaches sollten immer über den zwischen den Beeten befindlichen Gängen angebracht werden, da sich sonst bei Regenwetter das Wasser auf ihnen sammelt und in großen Tropfen auf die Beete herunter fällt, wodurch die jüngeren Pflanzen aus der Erde gewaschen werden.

Die äußere Umzäunung oder die Wand des Gartens wird am besten aus 3 Zoll breiten löffigen Brettern hergestellt, welche man senkrecht annagelt, so daß an der Ost-, West- und Südseite ein Zwischenraum von 1 Zoll, an der

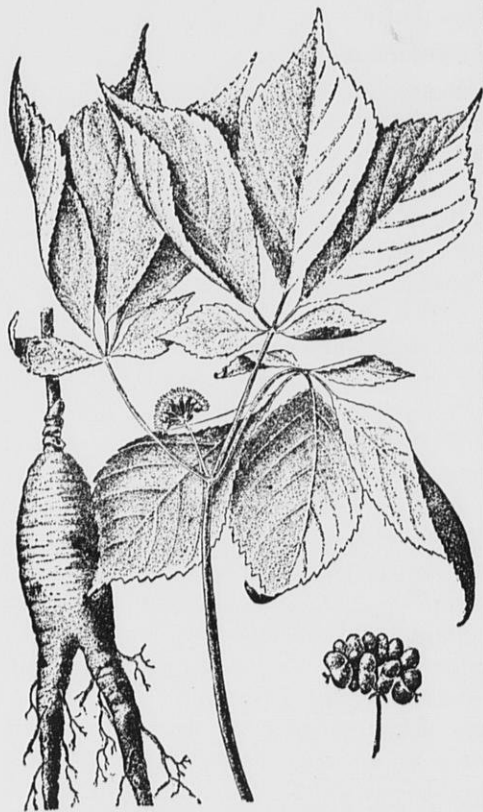


Fig. 7 — Amerikanische Ginsengpflanze, Wurzel und Samenfort.

Nordseite ein solcher von 1½ Zoll zwischen den Brettern bleibt. Die äußeren Wände sollten

immer im Herbst aufgestellt werden. Im Winter hat man dann Zeit, die nötigen Lattengitter anzufertigen.

Arbeit im Frühjahr und Sommer.

Wenn die starken Fröste im Frühjahr vorüber sind, und ehe noch die Pflanzen aus der Erde hervor kommen, entfernt man die schwere Winter-Schutzdecke und bedeckt die Beete leicht mit verfaultem Laub. Dies trägt viel dazu bei, daß die Beete während der trockenen Jahreszeit die Feuchtigkeit besser halten, der Boden bleibt kühler, und das Unkraut kann sich nicht so leicht entwickeln. Die übrig bleibende Winterdecke, wenn aus Laub bestehend, wird aufgeschichtet, damit sie während des Sommers verfault, und liefert dieselbe dann einen ausgezeichneten Dünger, welchen man im Herbst auf die Beete bringt.

Während der Sommermonate hat man nur wenig Arbeit. Alles, was man zu tun hat, ist, daß man das Unkraut auszieht, und das verursacht auch nicht viel Mühe, denn es gibt nur wenige Unkrautarten, die im Schatten gedeihen. Während der vier oder fünf Jahre, wo die Pflanzen in den Beeten bleiben, wird der Boden nie bearbeitet oder kultiviert.

Umpflanzen der Wurzeln.

Wurzeln, die von Samen gezogen werden, der ziemlich dicht ausgepflanzt wurde, müssen, nachdem sie ein Jahr gewachsen sind, ausgegraben und in die permanenten Beete verpflanzt werden; sollten sie nicht zu dicht stehen, so kann man mit dem Umpflanzen bis zum Schlusse der Wachstumsperiode im zweiten Jahre warten.

Allgemeine Bemerkungen.

Wer in einer Gegend wohnt, wo kein verfaultes Laub zu haben ist, daß man als Dünger verwenden könnte, der sollte sich einen Komposthaufen aus pflanzlichen Stoffen, die mit Erde vermischt werden, anlegen. Derselbe muß während der Sommermonate immer feucht gehalten und öfters umgegraben werden. Auf diese Weise erhält man eins der besten Düngungsmittel.

Torf ist auch gut zur Ginsengkultur. Wenn man diesen verwenden will, sollte man ihn schon im Herbst aus dem Moor holen und dann so hinlegen, daß er während des Winters gut ausfriert; während der Sommermonate muß er dann noch öfters gut umgestochen



Fig. 8.—Ginsengpflanzen „geben auf“

werden. Dadurch, daß man die Witterung und die Sonnenstrahlen auf den Torf einwirken läßt, verliert er seine Säure, wird schön mürbe und kann namentlich auf sandigem Boden mit Vorteil Verwendung finden.

Leuten, welche den Ginseng und seinen Wert nicht kennen, mag die Ginsengkultur wohl etwas kostspielig erscheinen, aber wenn man berechnet, was auf einem Stück Lande produziert werden kann, dann wird man finden, daß dies durchaus nicht der Fall ist.

Wir haben über unser Geschäft genau Buch geführt und berechnet, daß die Produktionskosten der ausgewachsenen Wurzeln nicht über \$1.50 pro Pfund betragen. Eingerechnet sind alle Ausgaben nebst einem Arbeitslohn von \$2.50 pro Tag. Da der Marktpreis jetzt (Frühjahr 1909) \$6.00 bis \$7.00 beträgt, so kann jeder leicht einsehen, daß für den Züchter ein schöner Profit bleibt, bedeutend größer als bei irgend einem andern Farmprodukt. Es ist Tatsache, würde der Farmer sich \$2.50 Tagelohn berechnen, so würde er an manchen Produkten sehr wenig profitieren; in manchen Fällen würden die Produktionskosten den Verkaufspreis wohl gar übersteigen. Bei Ginseng aber beträgt der Reingewinn mehr als das Dreifache der Produktionskosten.

Trotz des großen Gewinns, welchen Diejenigen erzielen, die sich mit der Kultur dieser Pflanze beschäftigen, wird doch diese Gese-

genheit von so wenigen benutzt, daß man sich darüber wundern muß.

Ein Acker Land ist 209 Fuß im Quadrat, enthält 43,560 Quadratfuß; wenn nun die Wurzeln auf einen Abstand von 6x6 Zoll gepflanzt werden, so haben darauf 174,240 Wurzeln Platz. Unter entsprechender Pflege werden sich dieselben in 4 bis 5 Jahren so entwickeln, daß 40 Wurzeln 1 Pfund trockene Wurzeln liefern. Dies würde einen Wert der ganzen Ernte von \$30,000.00 ergeben, ganz abgesehen von dem Samen, der geerntet wird, und von den jungen Pflanzen, die während dieser Zeit daraus gezogen werden können, und die ebenso viel oder noch mehr wert sind.

Dies mag den werten Lesern als eine sehr gute Einnahme erscheinen, was auch wirklich der Fall ist; aber ich möchte doch jeden warnen, daraus zu schnelle Schlüsse zu ziehen. Es ist zwar wahr, daß wir die oben angegebenen günstigen Resultate und oft noch bessere erzielt haben, obwohl wir die hier gegebenen Anleitungen nicht hatten, sondern die Kultur erst durch Erfahrung kennen lernen mußten, und daß auch andere ebenso gute Resultate erzielten, aber manche haben damit auch Mißerfolg gehabt. Wenn aber heutzutage Jemand in der Ginsengkultur keinen Erfolg hat, wo man doch volle Anleitungen bekommen kann, dann liegt die Schuld an der eignen Nachlässigkeit der betreffenden Person. Um ein erfolgreicher Ginseng-Gärtner zu sein, muß man Ausdauer besitzen und darf die Flinte nicht gleich in's Korn werfen; man darf aber auch nicht erwarten, daß man dabei schnell reich werden kann, ohne daß man Geld anzulegen oder zu arbeiten braucht. Man muß Geduld haben, etwas Geld anlegen, mit Ueberlegung zu Werke gehen und auch etwas arbeiten, aber dafür wird man im Laufe der Zeit reichlich entschädigt werden.

Ginseng kann an Händler verkauft werden, die ihn für den Er-

port kaufen. Es gibt in allen größeren Städten Käufer, und in Gegenden, wo man den Ginseng noch wild in den Wäldern findet, kaufen ihn auch die Apotheker.

Manche Leute scheinen nicht zu begreifen, warum Samen dichter gepflanzt werden sollte als Wurzeln. Eine Ursache ist, daß während des ersten und zweiten Jahres ihres Wachstums die Pflanzen reichlich Platz haben, sich zu entwickeln, wenn sie in jeder Richtung 1½ Zoll auseinanderstehen. Man spart also Zeit, Arbeit und Geld, weil man nicht unnötig den Boden zu bearbeiten und Schatten zu erzeugen braucht. Ferner kann es vorkommen, daß einzelne Kerne nicht keimen oder auf die eine oder andere Weise zerstört werden. Wenn dieselben also ebenso weit auseinander gepflanzt werden würden wie Wurzeln, so könnte es vorkommen, daß die Pflanzen unregelmäßig stehen. Ferner, wenn die Wurzeln nach einem oder zwei Jahren verpflanzt werden, so wird der Boden dadurch gelockert, was ihrem Wachstum förderlicher ist, als wenn sie vier oder fünf Jahre auf demselben Platze stehen. Es ist uns gesagt worden, daß in Korea, wo Ginseng seit Jahrhunderten gezogen wird, die Wurzeln jedes Jahr verpflanzt werden, bis sie ausgewachsen sind.

Zum Schluß möchte ich denen, die nicht wissen, was Ginseng ist, noch mitteilen, daß es eine medizinische Pflanze ist, deren Wurzel zum geringeren Teile hier, ganz besonders aber in China gebraucht wird. Die medizinischen Gelehrten dieses Landes scheinen nicht im Stande zu sein, einen solchen Wert in der Wurzel zu finden, wie die Chinesen ihr schon seit vielen Jahrhunderten zuschreiben.

Neuerdings ist von der Universität von Michigan, die ja gerade in der Medizin ein hohes Ansehen genießt, der medizinische Wert des Ginseng wieder untersucht worden, und der Befund besagt:

„Die Prüfung zeigt nicht nur, daß Ginseng ein homöopathisches Mittel ist, sondern bereichert auch unsere bisher geringe Kenntnis seiner Wirksamkeit und gibt ihr zugleich eine wissenschaftliche Grundlage“; und abermals zum Schluß: „Es ist klar, daß Ginseng ein gutes Mittel gegen Nervenerrüftung ist. Obwohl diese Prüfung noch zu wünschen übrig läßt, so wird doch Ginseng dadurch auf eine festere wissenschaftliche Basis gestellt als je zuvor.“

Hiernach scheint John Chinaman noch immer gute Ursache zu haben, unseren Ginseng zu kaufen. Gut wäre es, von ihm zu erlernen, nicht nur warum, sondern auch wie er den Ginseng gebraucht. Die chinesischen Ärzte scheinen nämlich das Geheimnis der Ginsengzubereitung sorgfältig zu bewahren. Als jüngst ein angesehener Chinese darüber befragt wurde, was sie eigentlich mit dem Ginseng machten, gab er dem Amerikaner die ausweichende Antwort: „Ihr kauft unseren Tee, und wir kaufen euren Ginseng.“

Wir Züchter wissen, daß die Chinesen Ginseng wollen und willens sind, einen guten Preis dafür zu bezahlen.

Ginseng ist eine einheimische Waldpflanze. In 1716 wurde sie zuerst in Amerika entdeckt und zwar bei Montreal in Kanada. Seit der Zeit ist sie von Indianern gesucht und gegraben worden und auch von solchen Weißen, welche so glücklich waren, die Wurzel ihren Wert als Handelsartikel zu kennen.

Nach Vertilgung der wilden Pflanze wurde vor etwa fünfzehn Jahren mit der Ginsengkultur angefangen. Zuerst waren die Erfolge sehr entmutigend, aber nach und nach drang man in die Geheimnisse der Ginsengzucht ein. Die Aufbewahrung des Samens war das größte Geheimnis. Wenn Ginsengsamen erst trocken geworden ist, so ist er tot und wertlos. Er muß von der Zeit der Ernte bis zum Pflanzen in einem die Keimfähigkeit befördernden Zustande erhalten werden.

Zum Zweifeln angelegte Personen behaupten, es werde bald eine Ueberproduktion von Ginseng eintreten, und zwar wurden solche Behauptungen gleich nach dem ersten Erfolg der Ginsengkultur gemacht. Doch in Anbetracht der noch immer steigenden Preise scheinen sich solche Personen sehr geirrt zu haben. Obwohl dies einst geschehen könnte, so liegt doch diese Möglichkeit noch in so ferner Zukunft, daß noch manche fleißige, unternehmende Person Gelegenheit hat, durch Ginsengzucht Geld zu verdienen, bevor die Produktionskosten den Marktpreis übersteigen. Die Regierungsberichte weisen nach, daß für fast 200 Jahre reichlich Nachfrage nach Ginseng war, und wenn in Zukunft diese Industrie sich nicht schneller hebt als bisher, so wird es fünfzig Jahre dauern, bis soviel produziert wird, wie früher jährlich in den Wäldern gegraben wurde.

Wir geben zu, daß, wenn Geld alles wäre, was notwendig ist, um Ginseng zu ziehen, die Sache wohl bald übertrieben würde. Großes Kapital würde seine Kultur aufnehmen, und dieses würde eine Ueberproduktion herbeiführen.

Es muß nicht vergessen werden, daß es außer Geld Ginsengsamen bedarf, um Ginsengwurzeln zu ziehen und daß nur eine gewisse Menge Samen in Amerika ist. Eine Ueberproduktion kann nicht eher kommen, als bis der gegenwärtige Vorrat von Samen sich vervielfältigt, welches aber Zeit kostet, jahrelange Zeit und nicht nur Geld.

Es ist oft darüber diskutiert worden, daß die zunehmende Zahl von Personen, welche sich mit der Ginsengkultur befassen, eine Ueberproduktion herbeiführen würde. Wenn die oben angegebenen Tatsachen in Betracht gezogen werden, sind diese Einwendungen lächerlich. Alles, was die zunehmende Zahl von Leuten, welche sich mit Ginsengkultur befassen, tun können, ist, eine weitere Verbreitung des Einkommens aus dieser Quelle, anstatt es in Händen von nur einigen zu lassen.

Wisconsin ginseng gardens.
Circ. 33

RBW7

643

33

Ohne Zweifel hat schon mancher Kapitalist sich mit der Ginsengkultur beschäftigen wollen, hat aber die Idee wieder aufgegeben, weil seine Nachforschungen ihm zeigten, daß er nicht genug Samen bekommen konnte, um das Geschäft in dem von ihm gewünschten großen Maßstabe anzufangen.

Wir erhalten Nachfragen nach Samen und jungen Wurzeln von Leuten, welche uns berichten, daß sie schon seit Jahren vergeblich versucht hätten, auch nur eine ganz geringe Quantität davon zu bekommen.

Man muß auch bedenken, daß mit der Zunahme der chinesischen Bevölkerung der Verbrauch von und die Nachfrage nach Ginseng auch zunehmen.

Die Tabelle auf der letzten Seite, welche dem offiziellen Handelsberichte, herausgegeben von dem statistischen Bureau des Schatzamtes entnommen ist, giebt Bericht über den Ginsenghandel der Ver. St. mit China und allen andern Ländern während der letzten fünfzig Jahre.

Die Tabelle zeigt die jährliche Ausfuhr in Pfunden in zehnjährigen Perioden von 1858 bis 1888, von der Zeit an die jährliche Ausfuhr in Pfunden, den Durchschnittspreis, der für ein Pfund bezahlt wurde, und den Gesamtwert der jährlichen Ausfuhr.

Eine Prüfung der Tabelle zeigt, daß die Quantität, die exportiert wurde, abgenommen hat. Nicht, wie einige zu denken glauben, weil kein Markt für mehr da war, da die Erhöhung des Preises deutlich zeigt, daß Nachfrage nach mehr vorhanden ist, sondern einfach nur, weil dieses Land nicht imstande war, mehr zu liefern.

Die Tabelle zeigt ferner, daß eine schnellere Erhöhung des Preises stattfand, als eine Abnahme in der Quantität, die exportiert wurde entstand, welches der Ursache der wachsenden Nachfrage für amerikanischer Ginseng in China zuzuschreiben ist.

JE 1973

JULY 1 73

Statistik des exportierten Ginseng.

YEARS	POUNDS	Average Price per pound	Total Value year's export
1858.....	366,053	\$0.52	\$ 193,736
1868.....	370,066	1.02	380,454
1878.....	421,395	1.18	497,247
1888.....	308,365	2.13	657,358
1889.....	271,228	2.33	634,091
1890.....	223,113	2.71	605,233
1891.....	283,000	3.39	959,992
1892.....	228,916	3.51	803,529
1893.....	251,205	3.15	792,928
1894.....	194,564	3.18	619,114
1895.....	233,236	3.54	826,713
1896.....	199,436	3.86	770,673
1897.....	179,573	4.71	846,686
1898.....	174,063	3.66	638,446
1899.....	196,196	3.98	782,540
1900.....	160,101	5.70	833,710
1901.....	149,069	5.38	801,672
1902.....	154,063	5.55	856,515
1903.....	151,985	5.23	796,008
1904.....	131,882	6.45	851,820
1905.....	146,576	7.30	1069,849
1906.....	160,949	7.30	1175,844
1907.....	117,696	6.90	813,023
1908.....	154,180	7.21	1111,994

Unserer Meinung nach bietet die Ginsengkultur eine ausgezeichnete Gelegenheit für eine Geldanlage, sowohl für eine Person mit geringen Mitteln als auch für eine solche mit größerem Kapital.

Schreibt an uns wegen Preislisten für Samen und junge Wurzeln und andere Einzelheiten. Wir werden mit Freuden Fragen be-

antworten und Ihnen gerne behilflich sein, in Gang zu kommen.
Achtungsvoll,

**Wisconsin Ginseng Gardens,
J. H. Koehler, Präsident,
Wausau, Wis.**

P. S. Wir kaufen auch ausgewachsene, getrocknete Wurzeln. Wenn Sie solche zu verkaufen haben, so teilen Sie uns mit, wieviele Pfund Sie haben, und wir werden Ihnen eine Offerte machen. D. O.

RBW7
G43
40

J. H. KOEHLER, PRESIDENT AND MANAGER,
WM. THIEDE, VICE-PRESIDENT.

ALBERT PERSKE, SECRETARY
H. M. KOEHLER, TREAS. AND ASS'T MGR.



AMERICAN GINSENG

LIBRARY OF AGRICULTURE
COLLEGE OF WISCONSIN
UNIVERSITY OF MADISON

WISCONSIN GINSENG GARDENS.

(Incorporated.)

CAPITAL \$20,000.

② Circ no 40
STEENBOCK MEMORIAL LIBRARY

WAUSAU, WIS.,

NON-CIRCULATING

TO OUR CUSTOMERS AND CORRESPONDENTS:

We are sending you herewith enclosed our pricelist of ginseng roots and seed.

We are now booking orders for fall delivery, goods to be shipped in time for planting.

Send in your order now, by so doing you will not only save money but also make certain that your order will be filled.

Many people who are not familiar with the culture of ginseng do not seem to know that orders for roots and seed should be placed several months in advance. They do not understand why that is necessary. They put off placing their order until the last moment, thinking that all they have to do when they are ready, is to send in their order and get what they want. But every year many of such people are disappointed when they find that the seller has no more to spare and that they must put off starting a garden another year and thereby lose valuable time.

The seller, at the beginning of the year, makes his calculations of how much he can spare to sell, and then makes preparations to plant the balance of his supply in his own garden. After the supply he had set aside to be sold is exhausted, then he will not sell any more unless he can get a very fancy price.

Nearly every year, since we are in the ginseng business, we have been compelled to disappoint people because their order came to late, when our supply set aside to be sold had been exhausted. We regret very much that we had to do this; and in order to give all an equal opportunity to buy what we have to spare for next season's planting, we are sending out our pricelist early.

For the benefit of the inexperienced we call attention to the fact that they should be carefull in buying seed and young roots. Be sure that you get genuine American Ginseng. There is some Japanese Ginseng scattered throughout the United States, which resembles American Ginseng so closely that only an expert can tell the difference, but it is worthless. It was imported some years ago by some unscrupulous dealers and before the Government Postal authorities could stop it, much of the Japanese seed was sold to inexperienced people. Some may not know today what they have in their garden, but they will find out to their sorrow when they get ready to sell the matured roots.

One of our correspondents, last year, took exception to this our statement saying, that there was no such danger to fear and that it is only a bluff on our part to lead people to believe that we alone have good ginseng to offer. While everybody has a perfect right to draw his own conclusion we beg to assure you that it is not a mere bluff on our part. We know what we are talking about and can back up any statement we make by records on file at our office.

Only a short time ago a large dealer in dry ginseng roots told us that he would not buy the dry roots from certain localities on account of the inferiority of the product offered. We do not care to mention names or localities but these are facts.

We do not mean to say that we have the only good ginseng seed or young roots to offer but we do mean to say that we have as good as the best and warranted it to be the genuine American variety.

Buy your seed and young roots from a reputable, experienced, and successful grower (whether from us or elsewhere) regardless of price; it will be to your benefit in the end.

Our prices are low when you consider that we send out only first class selected stock.

Remember that we furnish free with all orders, special cultural directions, which directions are the result of our ten year's experience, and these alone are worth more to you than what little money you pay us for seed or roots; it is experience that has cost us thousands of dollars and many years of time to gather.

SEP 10 1978
JUN 1 1978
NOV 17 1978

Furthermore, we agree to give all our customers free of charge, for the asking, any further information they may want in future years. We also buy their matured roots, or, if preferred, tell them where they can sell at best prices. All this information you cannot get from a person without practical experience. And the experienced grower naturally favors his customers only, with this special information.

We are always glad to hear from our customers and especially invite them to write us often if they need information, we want them to succeed, as upon their success in a large measure depends our own success.

Don't make the mistake of starting your garden with poor quality of seed or roots. Your future success is largely dependent upon the quality of roots you produce. Good matured and dried roots bring \$6.50 to \$7.25 per pound at present, while poor quality only brings \$5.00. Bear this fact in mind when starting your garden.

NOTICE.

Heretofore we have offered for sale only first class selected roots, kept the lower grades, planted them and let them produce what they may. For it is our opinion that in starting a garden one should plant nothing but the very best. But in order to meet strong competition we are forced to somewhat change our previous method. We have added to our price list second and third class roots and made prices accordingly.

It is now up to the buyer, whether he wants the best or a lower grade.

We do not wish to be understood, however, that the lower grades are worthless. They are good roots, of their kind, and carry our usual guarantee.

First class roots, are selected, all small or otherwise inferior roots excluded.

Second class roots, are run of the garden, large and small mixed.

Third class roots, are the smaller ones, which were culled from the first class.

All roots, even the third class, have good healthy buds.

DISCOUNT.

We will allow a **discount of ten per cent**, to persons who send us their order now.

We offer this discount because we prefer to take orders for all we have to spare in a short time and by doing so we can afford to give our customers the benefit of what it would otherwise cost us more if we were to string the selling along during the entire season.

By sending us your order now you save \$10.00 on every hundred dollars worth you buy which pays you well to do, when you consider that you only need to send one fourth of the purchase price with your order.

For instance if you wish to send us an order amounting to one hundred dollars, you select what you want from our price list, and send us \$22.50 with the order; upon receipt of your order we enter it on our books, and give your account credit for the \$22.50, plus \$10.00, making a total credit of \$32.50, you then only owe us \$67.50 on your account, which amount you need not send until next September. Or if you prefer, you can make your order according to list prices and we will add a sufficient number of roots or seed, as the case may be, to make up for the discount in which event you would get \$111.11 worth of goods, for \$100.00.

Undoubtedly, all will take advantage of this opportunity and send in their order now. It is a saving on both sides. You save money and we save time, which is equal to money.

We reserve the right to withdraw or stop, allowing this discount at any time without notice.

NOT OFFERING ANYTHING FOR SPRING DELIVERY.

We are not offering any seed or roots for spring planting; we find that some are having unfavorable results by planting in the spring time. And then, as is only the natural human tendency of doing, they blame the quality of the seed or roots in place of blaming the weather conditions or their own negligence of not following instructions closely and the result is that our customer loses money and we lose his confidence. As we are making every effort to conduct our business concientiously, nothing is more painfull to us than to have a dissatisfied customer.

There are so many ways by which ginseng can be neglected and its vitality destroyed, when planted in the spring, that it would be difficult to name them all. But the main objection to spring planting is, that the planting season is too short and the weather conditions often times such that even a very carefull and experienced person may have bad results. Ginseng seeds as well as roots, will, if they become warm enough, begin to sprout in March and unless planted immediately more or less will be lost.

Shipping the seed or roots in warm express cars in February or March will start them to sprout.

The only safe method of spring planting is to have your seed and roots shipped the previous fall; if this is done then we can give you directions by which you can safely keep them until May and successfully plant them.

Fall planting is the only all around safe method to follow. The season is long enough so that the busy person can arange for time and even the slow going, happy-go-lucky fellow, can get around to do his planting. The seeds and roots are then dormant; no danger of it being injured in shipping and no particular time when it must be planted. Planting can be done at any time from beginning of September until the ground freezes up hard, late in fall.

For above explained reasons we have decided not to offer any seed or roots for spring delivery unless, perhaps, to such persons who have experience, or are otherwise willing to assume all risk and not blame us for any unfavorable results.

It is a very disagreeable feeling caused by being accused of a missdeed of which one is not guilty, and we take every possible precaution to prevent such accusations. When we tell you that we warrant all goods to be in perfect condition when leaving us, we mean exactly what we say, in every sense of the word; and anything else we tell you about ginseng is based on our practical experience and not mere bearsay.

Thanking you in advance for any orders you may place with us and assuring you fair treatment, we remain,

Yours respectfully,

WISCONSIN GINSENG GARDENS,

J. H. KOEHLER, President,

Wausau, Wis.



FIG. 1.—The above illustration is a reproduction of a photograph taken in one of our gardens showing thousands of ginseng plants as they appeared in their fourth year's growth. It also shows construction of the shade arbor, the roof of which is made of plaster lath with $\frac{1}{2}$ inch space between the lath.

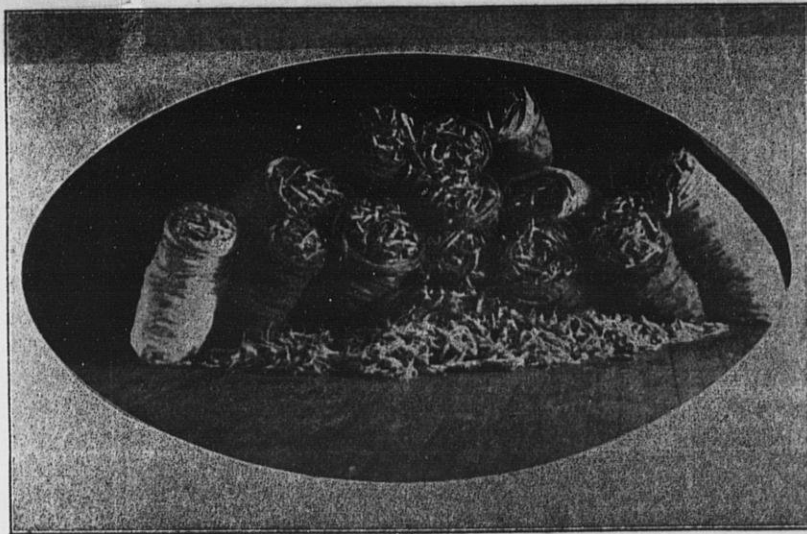
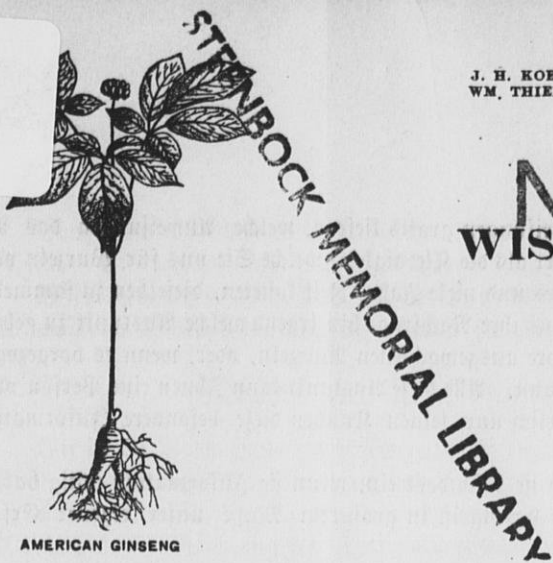


FIG. 4.—Showing fourteen ordinary grain sacks full of ginseng roots; weight 840 pounds, immediately after the digging and washing. After they were dried they weighed 252 pounds and filled three apple-barrels and were sold for a little over \$1700.00. These roots were grown on a piece of ground 56x56 feet, a little over one-fourth of an acre. The ground was occupied by this crop for five years. But the roots dug and sold do by no means represent the total crop produced, for these roots during the life produced a large quantity of seed which was planted and has produced young roots, and the remaining seed represent nearly three times the value of the dried roots sold, so that in reality the total crop produced by the above mentioned piece of ground in five years' time was fully \$6000.00

RBW 7
G43
41



AMERICAN GINSENG

J. H. KOEHLER, PRESIDENT AND MANAGER,
WM. THIEDE, VICE-PRESIDENT.

ALBERT PERSKE, SECRETARY
H. M. KOEHLER, TREAS. AND ASS'T MGR.

NON-CIRCULATING WISCONSIN GINSENG GARDENS.

(Incorporated.)

CAPITAL \$20,000.

WAUSAU, WIS., 31. January 1910

An unsere Kunden und Korrespondenten: —

Anbei schicken wir Ihnen unsere Preisliste von Ginsengwurzeln und -Samen.

Wir buchen jetzt Bestellungen für Herbstlieferung, Ablieferung erfolgt, wenn es Zeit zum Pflanzen ist.

Schicken Sie Ihre Bestellung jetzt ein, indem Sie Ihre Bestellung jetzt einschicken, ersparen Sie nicht nur Geld, sondern können dann auch gewiß darauf rechnen, daß Ihre Bestellung berücksichtigt wird.

Viele Leute, welche nicht mit der Ginsengkultur bekannt sind, scheinen nicht zu wissen, daß Bestellungen für Wurzeln und Samen Monate im voraus gemacht werden sollten. Sie verstehen nicht, warum dieses nötig ist. Sie schieben ihre Bestellung auf bis zum letzten Moment in der Meinung, daß sie sobald sie so weit fertig sein, nur Ihre Bestellung einzusenden brauchen, um sogleich zu bekommen, was sie wünschen. Aber jedes Jahr sind viele von solchen Leuten enttäuscht, wenn sie finden, daß der Verkäufer nichts mehr entbehren kann, und sie die Anlage ihres Gartens ein Jahr aufschieben, und dadurch viel wertvolle Zeit verlieren müssen.

Der Verkäufer macht im Anfang des Jahres seine Berechnung, wieviel er zum Verkauf entbehren kann und trifft dann Vorbereitungen, daß Uebriggebliebenes in seinem eigenen Garten anzupflanzen. Wenn die zum Verkauf bestimmte Quantität erschöpft und die Vorbereitungen zum Pflanzen des Uebrigen in seinem Garten erst getroffen sind, wird er nichts mehr verkaufen, es sei denn, daß er einen guten Preis bekommen kann.

Fast jedes Jahr, seit dem wir in dem Ginseng Geschäft sind, wurden wir gezwungen, Leute zu enttäuschen, weil ihre Bestellung zu spät kam, nachdem der zum Verkauf bestimmte Vorrat erschöpft war. Es tut uns leid, daß wir dieses tun müssen, und um allen gleiche Gelegenheit zu geben, daß zu kaufen, was wir für die Pflanzung im nächsten Spät-Sommer entbehren können, schicken wir unsere Preisliste früh aus.

Zum Nutzen der Unerfahrenen möchten wir zur größten Vorsicht raten bei dem Ankauf von Samen und jungen Wurzeln. Versichert Euch, daß Ihr echten amerikanischen Ginseng bekommt. Es ist Japanischer Ginseng in den Ver. St. verbreitet, welcher wertlos ist, aber dem amerikanischen Produkt so ähnlich ist, daß nur ein erfahrener Kenner den Unterschied merkt. Er wurde vor einigen Jahren von gewissenlosen Händlern eingeführt, und bevor die Postbehörde es hindern konnte, war eine Menge von dem Japanischen Samen an unerfahrene Leute verkauft. Manche von diesen wissen vielleicht heute noch nicht, was in ihrem Ginsenggarten wächst, werden es aber zu ihrem Bedauern erfahren, wenn sie einst ihre ausgewachsenen Wurzeln verkaufen wollen.

Einer unserer Korrespondenten, im letzten Jahre, nahm Anstoß an dieser unserer Behauptung, und sagte, daß keine solche Gefahr vorhanden sei, meinte, daß wir dadurch die Leute nur einschüchtern, und zu dem Glauben bringen wollten, daß wir alleine guten Ginseng auszubieten haben.

Während ein jeder das volle Recht hat, seinen eigenen Entschluß zu fassen, erlauben wir uns Sie zu versichern, daß es nicht nur eine bloße Einschüchterung unsererseits ist. Wir wissen wovon wir sprechen, und können jede Behauptung, welche wir machen, durch Urkunden, welche in unserer Office aufbewahrt sind, beweisen.

Erst kürzlich sagte uns ein Großhändler, von getrockneten Ginseng-Wurzeln, daß er die getrockneten Wurzeln von gewissen Gegenden, von wegen deren Mindertwertigkeit, nicht kaufte. Wir wollen nicht Namen oder Gegenden namenthaft machen aber dies sind Tatsachen.

Wir wollen durchaus nicht sagen, daß wir die einzigen guten Ginseng-Wurzeln oder -Samen zum ausbieten haben, aber das wollen wir sagen, daß unsere so gut wie die Besten sind, und garantieren, daß es die echte amerikanische Sorte ist.

Kaufen Sie Ihren Samen und junge Wurzeln von einem als ehrlich bekannten, erfahrenen und erfolgreichen Züchter (ob nun von uns oder einem andern,) ohne Rücksicht auf den Preis; es wird schließlich Ihr eigener Nutzen sein.

Unsere Preise sind niedrig, wenn Sie bedenken, daß wir nur erstklassige ausgefuchte Waare schicken.

MR 5 88
JF 1973
OC 22 81

Bedenken Sie, daß wir mit jeder Bestellung besondere Kulturanweisungen gratis liefern, welche Anweisungen das Resultat unserer zehnjährigen Erfahrung sind. Diese allein sind mehr wert als die Kleinigkeit, welche Sie uns für Wurzeln oder Samen bezahlen. Es sind Erfahrungen, welche uns tausende von Dollars und viele Jahre Zeit kosteten, dieselben zu sammeln.

Weiter, wir verpflichten uns, unseren Kunden frei und umsonst auf ihre Nachfrage hin irgend welche Auskunft zu geben, deren sie in künftigen Jahren bedürfen möchten. Wir kaufen auch ihre ausgewachsenen Wurzeln, oder, wenn es vorgezogen wird, geben wir Auskunft, wo man für die höchsten Preise verkaufen kann. Alle diese Auskunft kann Ihnen eine Person ohne praktische Erfahrung nicht geben, und der erfahrene Züchter läßt natürlich nur seinen Kunden diese besondere Information zu kommen.

Wir freuen uns immer von unseren Kunden zu hören, und laden sie besonders ein, wenn sie Information nötig haben, uns oft zu schreiben; wir wollen daß sie Erfolg haben, denn von ihrem Erfolg ist in größerem Maße unser eigener Erfolg abhängig.

Macht nicht den Fehler, Euren Garten mit Samen oder Wurzeln von minderwertiger Qualität anzulegen. Gute ausgewachsene Wurzeln bringen gegenwärtig \$6.50 bis \$7.25 pr. Pfund, während solche von schlechter Qualität nur \$5.00 bringen. Bedenkt diese Tatsache, wenn Ihr Euren Garten anlegt. Euer zukünftiger Erfolg hängt viel von der Qualität der Wurzeln ab, die Ihr erzeugt.

Zur Beachtung.

Bisher haben wir nur ausgesuchte Wurzeln zum Verkauf angeboten; behielten die Minderwertigen, pflanzten sie und ließen daraus werden was wollte. Denn nach unserer Guchachtung sollte man im Anlegen eines Gartens nichts als das Allerbeste pflanzen. Aber um starker Konkurrenz entgegen zu kommen, sind wir gezwungen unsere bisherige Methode etwas zu ändern.

Wir haben auf unserer Preisliste zweite und dritte Klasse Wurzeln hinzugefügt und die Preise dem entsprechend gemacht. Es steht jetzt dem Käufer frei ob er das Beste, oder etwas niederen Ranges haben will.

Wir wollen jedoch hiermit nicht zu verstehen geben, daß die niederen Ranges wertlos sind. Es sind gute Wurzeln ihrer Sorte und sind dies bezüglich, mit unserer üblichen Garantie versehen.

Erste Klasse Wurzeln, sind ausgesuchte, alle kleinen und sonst Fehlerhaften ausgeschlossen.

Zweite Klasse Wurzeln, sind wie sie im Garten vorkommen, große und kleine durcheinander.

Dritte Klasse Wurzeln, sind die Kleineren, welche von den Erstklassigen zurück behalten werden. Alle Wurzeln, sogar die der Dritten Klasse, haben gute gesunde Keime.

Rabatt.

Wir gewähren einen Rabatt von zehn pro Cent., an Personen welche uns ihre Bestellung jetzt zusenden.

Wir offerieren diesen Rabatt, weil wir vorziehen, Bestellungen für alles was wir entbehren können, in kurzer Zeit entgegenzunehmen und indem wir dieses tun, können wir unseren Kunden das zu gute kommen lassen, was es uns sonst mehr kosten würde, wenn wir das Verkaufen in die Länge ziehen würden.

Indem Sie uns Ihre Bestellung jetzt zuschicken ersparen Sie \$10.00 an jedem Einkauf im Wert von hundert Dollars, welches zu tun sich Ihnen gut bezahlt; wenn Sie mit in Betracht ziehen, daß Sie nur ein viertel des Einkaufspreises mit Ihrer Bestellung einzusenden brauchen.

Zum Beispiel, wenn Sie uns, eine sich auf hundert Dollars belaufende Bestellung zuschicken wollen, suchen Sie auf unserer Preisliste aus, was Sie wünschen und schicken uns nebenbei mit der Bestellung \$22.50; auf Empfang Ihrer Bestellung tragen wir dieselbe in unsere Bücher ein und schreiben Ihnen die \$22.50 nebst \$10.00 zugut, zusammen \$32.50 und Sie schulden uns dann nur noch \$67.50 auf Ihr Konto, welche Summe Sie uns nicht vor nächsten September schicken brauchen.

Oder, wenn Sie es vorziehen, können Sie Ihre Bestellung nach den auf der Preisliste angegebenen Preisen ausmachen, und wir fügen eine genügende Summe Wurzeln oder Samen, dem Fall entsprechend, zu, um dem Rabatt gleich zu kommen, in welchem Falle Sie Waare im Wert von \$111.11 für \$100.00 bekommen würden.

Jan 31, 1910

Ohne Zweifel werden alle diese Gelegenheit wahr nehmen und ihre Bestellungen jetzt einschicken. Es ist ein Ersparnis beiderseits. Sie ersparen Geld und wir ersparen Zeit, welche Geld wert ist.

Wir behalten uns das Recht vor das Gewähren dieses Rabatts zu irgend einer Zeit und ohne weitere Benachrichtigung zurück zu ziehen.

Nichts zur Ablieferung im Frühjahr ausgebaut.

Wir bieten keinen Samen oder Wurzeln für Frühjahrspflanzung aus. Wir finden, daß welche durch das Pflanzen zur Frühjahrszeit ungünstige Resultate haben. Und dann, der natürlichen menschlichen Zuneigung gemäß, schieben sie die Schuld auf die Qualität des Samens oder Wurzeln, anstatt die Schuld auf die Witterung oder auf ihre eigene Nachlässigkeit durch nicht genauer Befolgung der Kulturanweisung, zu schieben, und das Resultat ist, unser Kunde verliert Geld, und wir sein Zutrauen. Da wir uns alle Mühe geben, unser Geschäft gewissenhaft zu betreiben, ist uns nichts peinlicher, als einen unzufriedenen Kunden zu haben.

Es giebt so viele Wege, durch welche Ginseng vernachlässigt und seine Lebenskraft zerstört werden kann, wenn derselbe im Frühjahr gepflanzt wird, daß es schwierig wäre, sie alle zu erwähnen. Aber der Haupteinwand gegen die Frühjahrspflanzung ist, daß die Jahreszeit zu kurz ist und die Witterung oft solche, daß sogar eine sehr sorgfältige und erfahrene Person ungünstige Resultate haben kann. Ginseng-Samen sowohl wie -Wurzeln, wenn dieselben warm genug werden, fangen schon im März zu keimen an, und wenn nicht sofort gepflanzt, geht mehr oder weniger verloren.

Durch verschicken des Samens oder Wurzeln in warmen Eisenbahnzügen im Februar oder März, werden dieselben zum keimen veranlaßt.

Die einzig sichere Methode für Frühjahrspflanzung ist, daß Sie sich Ihren Samen und Wurzeln schon im vorhergehenden Herbst zuschicken lassen; wenn dies getan wird, dann können wir Ihnen Anweisungen geben, durchwelche Sie dieselben sicher bis zum Mai aufbewahren und mit Erfolg pflanzen können.

Herbstpflanzung ist die einzig durchaus sichere Methode zu befolgen. Die Jahreszeit ist lang genug, so daß die viel beschäftigte Person genügende Zeit findet, sogar der langsam Gehende (komm ich nicht heute, so komm ich doch morgen) kommt dazu sein Pflanzen zu tun.

Der Samen und die Wurzeln sind dann im Winterschlaf; keine Gefahr, daß sie durch Verschieden beschädigt werden und keine bestimmte Zeit, wann sie gepflanzt werden müssen.

Das Pflanzen kann zu irgend einer Zeit, von anfangs September, bis die Erde spät im Herbst zufriert, geschehen.

Von wegen oben erklärten Gründen haben wir uns entschlossen, keinen Samen oder Wurzeln für Frühjahrslieferung zu offerieren, außer vielleicht an solche Personen, welche Erfahrung haben und im übrigen willens sind alles Risiko auf sich zu nehmen und uns nicht für etwaige ungünstige Resultate beschuldigen.

Es ist ein sehr unbehagliches Gefühl von einer Missetat beschuldigt zu werden, deren man nicht schuldig ist, und wir machen alle möglichen Vorbeugungen, um solche Beschuldigungen zu vermeiden.

Wenn wir Ihnen sagen, daß wir garantieren, daß alle Waare im bestem Zustande ist, wenn sie uns verläßt, so meinen wir genaue, was wir sagen, in jedem Sinne des Wortes, und alles Uebrige, was wir Ihnen über Ginseng sagen, ist auf unsere eigene praktische Erfahrung gegründet und nicht von bloßem Hörensagen.

Ihnen im voraus für etwaige Bestellungen dankend und Ihnen reelle Bedienung versichernd, zeichnet,

Achtungsvoll,

Wisconsin Ginseng Gardens,

J. H. Koehler, Präsident,

Wausau, Wisconsin.



Fig. 1.—Die obige Abbildung illustriert die photographische Wiedergabe eines unsrer Gärten, welcher Tausende von Ginsengpflanzen im vierten Jahre ihres Wachstums zeigt. Sie zeigt ebenfalls die Konstruktion der Schattierung, des Schattendaches, welches aus Pfaster-Latten, mit $\frac{1}{2}$ Zoll Raum zwischen den Latten, hergestellt ist.

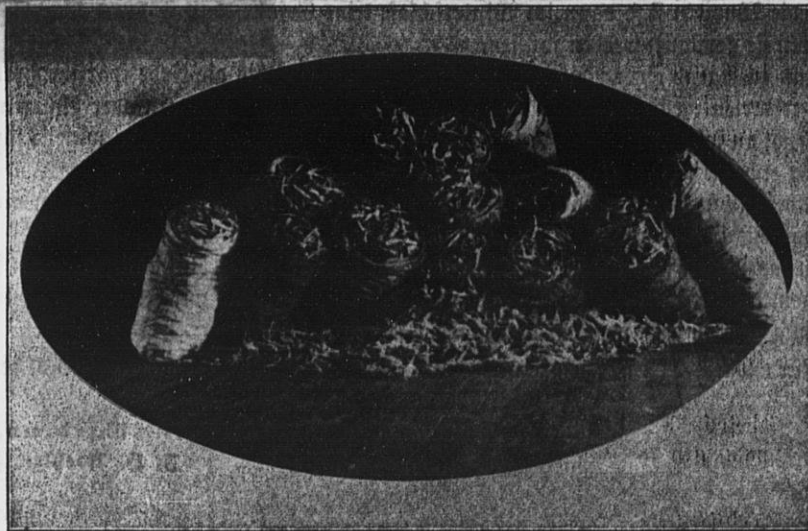


Fig. 4.—Zeigt vierzehn gewöhnliche Getreidesäcke voll grüner Ginsengwurzeln, Gewicht 240 Pfund, unmittelbar nach dem Graben und Waschen. Nachdem dieselben getrocknet worden waren, füllten sie drei Weiselsäcker, wogen 252 Pfund und wurden für etwas mehr als \$1700.00 verkauft. Diese Wurzeln waren auf einem Stückchen Land, 56x56 Fuß, etwas mehr als einem Viertelhuter Acker, gezogen worden. Sie hatten fünf Jahre lang in diesem Boden gestanden. Aber die Wurzeln, die ausgegraben und verkauft worden sind, repräsentieren noch lange nicht die Gesamternte. Diese Wurzeln brachten während ihres Wachstums eine große Menge Samen hervor, welcher gepflanzt wurde und junge Wurzeln trieb, und diese jungen Wurzeln mit dem übrigen Samen repräsentieren nahezu dreimal den Wert der verkauften getrockneten Wurzeln, so daß in Wirklichkeit die Gesamternte auf dem genannten Stückchen Land in fünf Jahren auf völlig \$6000.00 zu berechnen ist.