



# LIBRARIES

UNIVERSITY OF WISCONSIN-MADISON

## **Saturnus saturatus dissolutus, et coelo restitutus, seu, Modus componendi lapidem philosophicum tam album, quam rubeum è plumbo : ac etiam eadem methodo è Iove, sivè stanno.**

Norton, Samuel, 1548-1604?; Ripley, George, -1490?

Francofurti: Typis Joan-Nicolai Stoltzenbergeri, impensis Guilielmi Fitzeri, 1630

<https://digital.library.wisc.edu/1711.dl/UEZYOOMYYP3VC8Q>

<http://rightsstatements.org/vocab/NKC/1.0/>

The libraries provide public access to a wide range of material, including online exhibits, digitized collections, archival finding aids, our catalog, online articles, and a growing range of materials in many media.

When possible, we provide rights information in catalog records, finding aids, and other metadata that accompanies collections or items. However, it is always the user's obligation to evaluate copyright and rights issues in light of their own use.

SATVRNVS SATVRATVS DISSO-  
LVTVS, ET COELO RESTITVTVS,

*Sen*

MODUS COMPONENDI  
LAPIDEM PHILOSOPHI-  
CVM TAM ALBVM, QVAM RVBEVM  
è Plumbo; ac etiam eadem methodo  
è Ioue, siuè Stanno.

*Olim à Samuele Nortono Bristolensi inchoatus.*

NVNC VERO

EDENTE EDMUNDO DEANO MED. D. EBORA-  
censi Medico, auctus, illustratus, & perfectus.

*(ui accessit Accurtatio operis Saturni, vna cum modo extra-  
hendi Arg: viuum è Plumbo.*

*Accessit præterea Tractatus paruus de metho Philosophorum in ope-  
re Saturni secundum Georgium Ripleum auctus, & emen-  
datus; vna cum Accuratione Ripleana Mercurij Sub-  
limati emendata etiam, & auctiore reddita.*

TERENTIVS.

*Nihil rectè fit, quod contra naturam fit.*

PARACELSVS.

Alchymia vera est, quæ vnica tantum arte Lunam, & Solem ex S. Metallis imper-  
fectis fabricare docet. Aliud receptum non admittit præter illud, quod sic & verè  
loquitur: Solum ex Metallis, in Metallis, per Metalla, & cum Metallis  
perfecta Metalla fiunt, Nam in alijs Metallis est  
Luna, & in alijs Sol.

☉): (☿



FRANCOFURTI,

Typis Ioan-Nicolai Stoltzenbergeri, Impensis Guilielmi Fitzeri,

Anno M, DC. XXX.

EXCERPTA  
NATI 221  
MEDI  
LITTE ERVARDI DEANO MEDICORUM  
NISI

TERMINVS  
LALACVLE

TRANCE DIT  
Anno M. DC. XXX.

E  
N  
vl  
dar  
tis  
not  
tor  
ph  
in  
nu  
inc



EXCELLENTISSIMIS, OR-  
NATISSIMISQUE VIRIS D.D.  
MEDICIS VTRIVSQUE ACADEMIÆ  
Edmundus Deanus Salutem.

*VIRI GRAVISSIMI,*



**N**E vobis pro vili esset, quod Nortonianâ multis abhinc annis concinnatum est industria, lucubrationes hasce nostras (quales demum eæ sint) vestram in gratiam hîc subjecimus. Studia, fateor, & conatus hujusmodi non solent aliter apud imperitum haberi vulgus, quam aniles istæ, quas cum tædio, nec sine adstantium nausea solent memorare fabulæ, & penes quos non reperitur ultra, nisi per euentus de artifice: qui si minus forsân dextrè succedant ad vota, sinistrè statim isti in ipsam Artem irrumperere venentis solent dentibus. Idcirco meritò lætari mihi liceat, Minervâ qui nostram eo tandem edimus in ævo, in quo nec literarum, aut literatorum numerum credo floruisse vnquam copiosiore. Imò triumphat seriò animus, quo certior vestris factus de judicijs, securior sit in patrocinijs. Hoc, quod ego vobis jam munus offero (si modò munus) ingratum nimis esse ausim mihi polliceri, quo magis scio fore incompertum. Habetis hîc omnia, quæ hujus libri præ se fert Titusatur. Saturat.

lus, eaq; tam brevi & aperta enarrata methodo : vt artis amatorem  
Chymicæ in ipsa veritatis abdita absque imposturis Sophistarum  
(tanquam Thesei filo) manu deducâr rectâ Operam vtilem si sen-  
feritis, probate consilium: sin minus, boni consulite studium.

EXCELLENTISSIMIS OR-  
DINATISSIMIS VIRIS P.D.  
MEDICIS VNIUERSITATIS  
ACADEMIE  
MUNICIPALIS DE CAROLIS SALUTEM.

Faint, illegible text, likely bleed-through from the reverse side of the page.

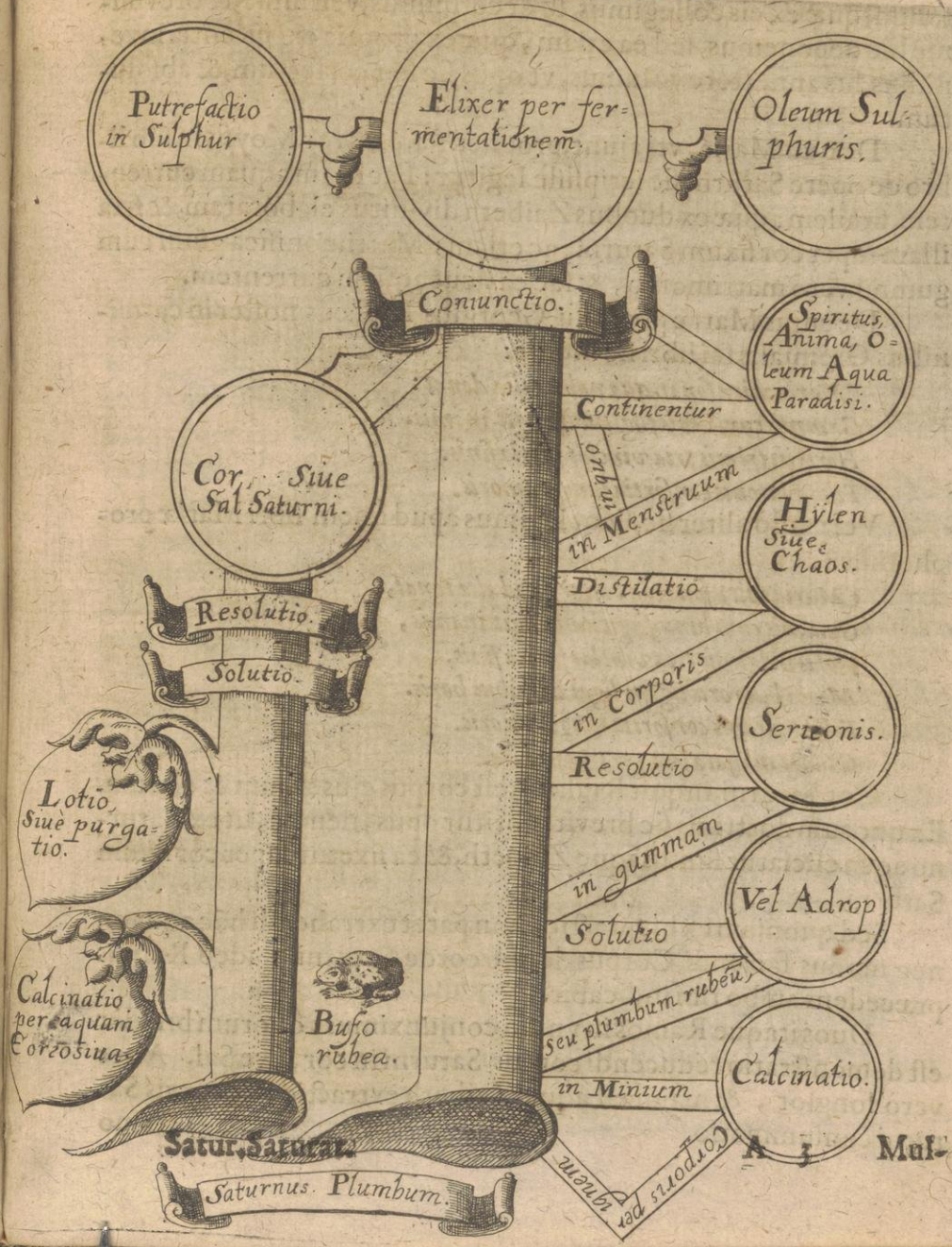


**Tabula,**

Faint, illegible text, likely bleed-through from the reverse side of the page.

Part of the adjacent page is visible on the right, containing a circular stamp at the top and text below:  
Loto  
Sue purga  
tio.  
Cucurbitio  
per aquam  
et rosam

Tabula, siue Ramus Arboris Philosophicæ de Elixere tam albo, quam rubeo Saturni, seu Plumbi.



Saturnus.  
Plumbum  
Buforubea

Multi quidem, & permulti de Saturno scripserunt, sed particularibus tractationibus, plenè verò adhuc nulli. Nos igitur non solum, quæ ex eis collegimus, & decerpimus, verissimè, & brevissimè hîc deponemus, sed ea etiam, quæ ex propria experientia invenimus, his annectere volumus, ut opus sic fiat perfectum, & absolutum.

De quo Maria, uti ajunt, prophetissa, & soror Moÿsis in suo libro de opere Saturni sic scripsisse legitur: Fac tuam aquam currentem, similem aquæ ex duobus Zaibeth divinitus elaboratam, & fixa illam super cor fixum Saturni: ac etiam; Matrimonifica gûmi cum gummi vero matrimonio, & fac ea sicut aquam currentem.

De cuius Mariæ processu Georgius Riplæus noster in carminibus Gremialis sui libri sic inquit:

*Maria mira sonat, qua nobis talia donat:*

*Gummis cum binis fugituum figit in imis.*

*Horis in trimis tria vinciat fortia finis.*

*Filia Plutonis consortia iungit amoris.*

Vel paulò aliter sic, sicut legimus apud finem libri Mariæ prophetissæ:

*Maria mira sonat, breuiter quod alia tonat,*

*Gummis cum binis fugituum figit in imis,*

*Horis in trimis tria vinciat fortia finis.*

*Maria lux roris ligam ligat in tribus horis.*

*Filia Plutonis consortia iungit amoris.*

*Gaudet in assata sata per tria sociata.*

Cor Saturni, inquit Riplæus, est corpus ejus album & clarum. Ex quorum doctrinis sic breviter oritur opus, nempe, ut ex Saturno aqua eliciatur similis aquæ Zaibeth, & ea fixetur super cor fixum Saturni.

Sed quoniam ex his practica non patet extrahendi hæc aquam, nec modus faciendi Corpus de fixo corde Saturni; ideò Ramus præcedens ambo tibi indicabit.

Duos itaque Ramos in vnum conjunximus: quorum brevior est demonstratio reducendi corpus Saturni in cor, sive Sal. Alter verò longior, & major est aquæ Zaibeth extractio, & operis Saturni consummatio.

Ramo

Ramo isto sic demonstrato, ad ejus explanationem jam accedimus. Dicimus igitur, quod dupliciter confurgit Saturni calcinatio. Vno modo, per aquam fortem ad extrahendum cor Saturni, de quo in breviori Ramo jam dicemus: altero, per ignem ad calcinandum corpus Plumbi in Minium, de quo in altero Ramo loquemur.

Accipe igitur octo, vel 10. uncias plumbi granulati, & dissolve in duplici portione aquæ corrosivæ cum sale armoniaco fortificatæ in poculo lapideo arcti oris. Quod in cineribus collocetur, donec totaliter solvatur, & in aquæ fundo materia remanebit alba, instar granorum Salis albi, quod signum est suæ perfectæ solutionis. Tunc materiam solutam vna cum aqua euacua in Cucurbitam, & Alembico superposito, abstrahæ aquam solutiivam in balneo, donec substantia sicca remaneat in fundo. Sic enim corpus habebis conversum in album per calcinationem aquæ corrosivæ; de quo postea abstrahetur cor Saturni.

Deinde lavetur sive purgetur aqua corrosiva à corpore tuo albo, hoc modo. Impone aquam calidam in Alembicum super ficcam illam Substantiam remanentem, & sæpius extrahe, donec apud linguam senties aquam fore suavem, & ab acuitate aquæ corrosivæ repurgatam & exemptam. Et sic corpus est præparatum ad extrahendum Sal.

Materia ista benè desiccata iterum solvatur in aceto distillato, ac illud bis, vel ter abstrahæ ab ea; & in fundo sal habebis perlucidum, clarum, & album: quod cor Saturni tum dicitur.

Sed si postmodum illud resolveris cum Sericonis gumma soluta in aqua corrosiva, more prædicto, sine additione salis Armoniaci, erit cor Saturni perfectum, & multò melius, ac citius, quando cum Anima sua conjungitur, solvetur, & imprægnabitur,

#### Alterius Rami explicatio.

Nunc ad majoris Rami practicam nos conferamus, vt Lapidis hujus inveniatur veritas: de quo multi in suis libris mentionem fecerunt, vt Raymundus, qui Lapidem illum appellat vegetabilem, mineralem, & animale.

Geber quoque sic dicit: Est herba Saturnalis, quæ crescit in cumine

Calcinatio  
Saturni ad  
ejus cor ex-  
trahendum

Lotio, sive  
purgatio.

Solutio.

Resolutio.



cumine montis, cujus sanguis si extrahatur, curat omnes infirmitates.

Riplæus noster totum suum librum, Practicale compendium nominatum, de practica Lapidis vegetabilis scripsit, modum & formã operandi docens: sed quia nec perfectè, nec planè viam solutionis docuit, ideo multis fuit erroris causa; & me ipsum, aliosque omnes eum sequentes, sefellit, donec post tempus longum modum inveni Saturnum ita solvere, vt nunquam postea per distillationem in plumbum iterum converti queat; quod Lapidis vegetabilis est maximum, & totum secretum.

Audiamus nunc verba Riplæi ex Mariæ prophetissæ practica desumpta: Radix materiæ nostræ est corpus clarum, album, & indolens, sanans; quod non putrescit, sed coagulat Arg. vivum odore suo. Fac aquam ejus similem aquæ currenti ex duobus Zaibeth divinitus elaboratam.

Quæ quidem verba proprietatibus plumbi aptissimè concordant. Nam si aliquis esset ictus, vel vulneratus globo tormentario plumbeo: & is in corpore maneret, citius curaretur vulnus, quam cum alio metallo factum, & nunquam putresceret, vel dolorem excitaret. Etiam si Arg. vivum in olla suspenderetur super fimum plumbi liquefacti, ita vt ejus fumus Arg. vivum tangeret, illud coagulare. Hactenus de proprietatibus plumbi.

Nunc veniamus ad denominationem. Jubet aquam Zaibeth super corpus fixum, sive cor Saturni occidere, seu vitrificare.

Pro corporis expositione dicimus, quod Riplæus non nominat metallum hoc nomine Saturni, sed Adrop vocat, id est, Minium. Vnde efficitur illud, quod ab eodem magistro Sericon dicitur. Aquam Sericonis Menstruum appellat. Duo Zaibeth simul juncta in vna aqua, sive oleo, sunt duo Mercurij, albus, & rubeus, contenti in vno Menstruo, nempe, Spiritus, & Anima.

De fixo Saturni corpore sequere eum processum, quem prius hîc descripsimus: De Terræ imbibitione, nempe cordis Saturni, operatio nostra nõ est diversa ab ordine illo toto in practicali compendio Riplæi satis ab eo illic descripto.

Scripsit etjam Isaacus natione Germanus parvum Tractatum de Sa-

de Sa-

de Saturno in vernacula lingua. Operatur ille præcipuè secundum doctrinam Mariæ prophetissæ: nam multum laborat terram de Saturno fixare, & postea corpus dissolvere in aceto distillato, vt per additionem quarundam rerum acuentium è corpore destilletur oleum suum rubeum; quod Aquam Paradisi vocat, vt ea imbiberet fixam suam Terram.

Quæ quidem via est multo brevior, quam Riplæi; sed rubificatio, & fixatio suæ terræ est longa & incerta. Quam obrem tam Isaacum, quam Riplæum in terra creanda deseruimus; in cuius loco corpus fixum, seu cor Saturni tibi dedimus cum Sericonis gumma resolutum.

Sed ut corpus, seu Metallum hoc præparetur ad modum Rami posterioris, secundum intentionem meam, ac etiam Riplæi voluntatem, qui volumus ambo, vt ex gumma Sericonis (cujus pater est Adrop) eliciatur oleum, siue Aqua paradisi (quod Sericon ex Minio fit per ejus solutionem in aceto distillato) necesse erit, primò ostendere modum faciendi Minium ex plumbo: Quem modum Thomas Juc optimè describit; & non solum modò modum Minij, sed etiam gummam Sericonis faciendi; cuius viam decrevimus sequi.

Accipe igitur 10. vel 12. vncias plumbi, & liquefacito in magno caldario ferreo, sicut faciunt plumbarij, & cum fufum fuerit, continuè agitato cum spatula ferrea perforata, tam diu super ignem, donec plumbum conuersum erit in pulverem. Qui quidem pulvis erit colore subviridis, quo viso, deme eum ab igne, & frigesce sine. Tum tere eum super lapidem marmoreum cum molario, vt fiat pulvis intactus, seu impalpabilis, & inter terendum madefacito pulverem cum aceto communi, donec fiat spissamētum, sicut mel. Quo facto, repone materiam in vas terreum, & latum; quod super tripodem ferreum in igne lento collocabis, tam ad evaporandum acetum, quam ad desiccandum pulverem. Qui cum subglauci erit coloris, iterum tere super marmore, & fac, sicut prius fecisti, igneq; fortiori iterum desicca, vt prius, donec pulvis tuus fuerit coloris rubei, sicut Minium. Quod plumbum dicitur rubeum, vel Adrop. Et sic perfecisti, & calcinasti Saturnum in Minium.

Calcinatio corporis per ignem, vt fiat minium, seu plumbum rubeum, vel Adrop.

Satur. Saturat.

B

Hujus

Solutio Mini-  
nij, vt fiat  
gumma Seric-  
onis.

Hujus Minij accipe libram vnā, & dissolvatur in aceti lagenā, quotidie agitando ter, vel quater in die cum virga ferrea, ac in loco frigido stet trium dierum spatio. Tum accipe lapideum tuum poculum, & collocetur in balneo calido per diem naturalem. Quo frige facto, evacua liquorem in fas filtrationis, illum per ternas vices filtrando. Fac igitur filtrum tuum de panno laneo (qui dicitur Flanel) illumque in vas impone, & suppone vas aliud vitreum ejusdem formæ, vt recipiat liquorem de superiori vase cadentem, donec is exeat clarus. Postea in Cucurbitam repone cum Alembico superposito, & distilla liquorem, siue acetum, quam diu illud ascendet, & in fundo remanebit Sericonis gumma, spissa, sicut mel. Quam repone ad partem, donec paraveris sufficientem quantitatem hujus gumme, reiterando solutionem novi Minij, ac novam faciendo gummam, donec habueris 10. vel 12. ejus libras.

Nunc diligenter attende; quia ad punctum, & periodum Riplæani erroris iam peruentum est. Nam si quatuor libras hujus Sericonis in Alembicum imposueris ad distillandum, & deinde cupieris Menstruum distillare, sicut te docet Riplæus, vix fortasse habebis vnciam vnā huius olei, & pars aliqua terræ nigræ, & adustæ in fundo remanebit; Sed maxima pars gumme in plumbum erit iterum liquefacta. Vnde cognoscere queas, Sericon tuum non fuisse benè solutum, nec adhuc sufficienter preparatum, vt ex eo fiat Hyle, siue Chaos, aptum ad distillandum: quia adhuc non benè dissoluitur.

Quamobrem apud Isaacum modus reperitur resoluendi hanc gummam cum aceto distillato magis acuto facto cum tartaro calcinato, & sale armoniaco. Quare, si sapis, inquit, Sericon resolutio. Sed nobis non placet ista aceti acuatio, vt sic loquamur. Potius igitur elegimus Sericon resoluere in Aqua nostra calcinativa, vel saltem in aqua Raymundina, cuius compositionem ferè incognitam tibi prius tradidimus in libro de Tinctura Physica, & Alchymica.

Resolutio, vt  
fiat corporis  
Hyle, siue  
Chaos.

In ista aqua igitur resolutio libram vnā semis gumme Sericonis in vase circulationis, aut putrefactionis: quod in balneo collocetur 4. vel 5. dierum spatio, & reperies gummam Sericonis to-

taliter

raliter dissolutam, & resolutam in formam aquæ, siue olei, colore fuscè rubei: Postea abstrahere aquam calcinatiuam in calidissimo balnei gradu, & in fundo remanebit oleum, Quod tum fit Hyle, siue Chaos; ex quo possis extrahere Menstruum, elementa continens duo. Et sic poteris dissoluere in hac aqua per reiterationem tantum huius gummae, quantum tibi placuerit.

Resolutio enim ista est vera Chaodica, siue Hylica conversio: Per quod intelligimus à similitudine creationis, quod corpus tunc in tam apta, & simplici materia remanet, ut sicut ex diuinissimis omnipotentis verbis mundus erat creatus; sic ex simplici nostra Hyle, opere operantis, ad operatoris nostri velle, crearentur, & producerentur elementa, nempe mundus elementa continens, & elementatum hominem, nostrum microcosmicum. Qui naturæ cursu inflatus ex trinis nostris elementis; creatus ex terra, & inflatus ex coelo, ut in decimali numero perficeretur. Sit itaque hinc finis Theoricæ, ut ulterius elucidetur Practica.

Accipe igitur libras duas huius Chaodicae materiae, & ad distillandum præpara, & distilla in tertio ignis, seu cinerum gradu, ac eleva oleum rubeum, & perclarum, in quo Spiritus, & Anima occultè jacent; quod Isaacus aquam suam paradisi vocat. Quam cum habueris, meritò gaudere debes: nam totum pertransiisti Opus grossum, ut ad Philosophicum intenderes.

Nunc itaque procede ad Coniunctionem, & cor album Saturni coniungito cum oleo rubeo, sicut in Rosario reperitur: Mas ad feminam, dilectus tuus filius Gabricus candidæ vxori: de qua coniunctione eodem loco sic canitur.

Candida succincto jacet vxor nupta marito: nempe Mercurius rubeus sali, si ad opus rubeum pergas, coniungatur, vel (vti prædictum est) Spiritus, & Anima in vna aqua, seu oleo simul orta.

Accipe ergo uncias quatuor salis, siue cordis Saturni, & tantundem olei rubei, seu Aquæ paradisi, & in vase putrefactionis, nempe, Ovo Philosophico, sigillentur. Quam citò enim balnei calorem tangunt, illicò Sal dissolui videbis, & oleum cum eo vnum fieri, sic ut nullo modo dignosci possit, quod erat sal prius, vel quod oleum.

Satur. Saturat.

B 2

Jam

Distillatio  
Chaos in  
Menstruum,  
quod continet  
Spiritum  
Animam, seu  
oleum, vel  
Aquam paradisi.

Coniunctio  
salis seu cor-  
poris cum  
Spiritu & A-  
nima.

Putrefactio  
in Sulphur.

Jam colloca vitrum tuum in balneo, & continuato, ac æquali ignis gradu ibidem serua per spatium 150. dierum, donec tota tua materia fuerit conuersa in album colorem, lateribus vasis adhærens, & in forma lucens, vt oculi piscium: quod tunc est Sulphur naturæ album. De coloribus, qui in putrefactione accidunt, satis prius in alijs nostris opusculis dictum fuit. Sed vt rubeum creetur opus, diuide Sulphur tuum album in duas partes æquales, & vnã referua pro opere albo. Cum altera autem procede, & in vitrum nouum benè clausum repone in cineribus, donec in rubeum conuertatur Sulphur.

Oleum Sulphuris.

Sulphure sic conuerso, & rubificato, iterum cum æquali parte Animæ suæ imbibatur, dissoluendo, & coagulando, donec remaneat conuersum in oleum, & amplius coagulari nolit, sed maneat fixum & fluens: tunc enim lapis est à Saturno rubeus.

Fermentatio  
in Elixer.

Postea fermentetur cum quarta parte liquoris Sulphuris solis, siuè auri, sicut in alijs libris sæpè docuimus.

De Elixeris augmentatione in virtute, & in quantitate satis quoq; diximus in eisdem libris, vt non sit opus hîc reiterare.

Redeundum est itaq; ad Sulphur album, quod prius reseruari iussimus, vt doceatur etiam via operis albi à Saturno.

Cum itaq; eius oleum rubeum, siue Animam habueris, si Elixer eius album conficere cupias, repone partem eiusdem olei in Ouum physicum per optimè lutatum, & in balneo digeratur quinque dierum spatio. Postea deme tuum vitrum, & Alembico superposito benè lutato, distilla Spiritum, siuè Mercurium album lentissimo ignis gradu. Quem sic proba vt benè noscas, si ab aqua surgat mundus, necnè, probando guttam vnã vel duas, sicut facis in probatione Spiritus vini. Si enim totaliter vratur in cochleari, benè est: Sin verò minus, toties illiũ rectifica, donec ab omni aqueitate depuretur, ac depriuetur. Tum enim Spiritum tuum benè rectificasti; cum quo dissolue Sulphur tuum album, donec fixum remaneat & fluens, sicut modò fecisti in opere rubeo.

Elixer album.

Postea cum quarta parte ad hanc Medicinam olei Sulphuris luminis albi fermentato in Elixer album.

Augmentato eodem modo cum Mercurio suo albo, siue Spi

ritu suo, sicut de rubeo diximus, & erit Elixer tertij ordinis, corpora imperfecta conuertens in Lunam puram.

Riplæus summā hujus operis in 4. diuisit operationes, i. Quarum prima est corporis dissolutio. 2. Secunda est Menstrui extractio, & elementorum separatio. 3. Tertia opere non indiget nostro; quia omnem terram cujuscunque distillationis reijcimus, in cuius loco sal nostrum, siuè cor Saturni ordinauimus. 4. Quarta est, vt fieret salis nostri coniunctio, sicut antea describitur.

Accurtatio operis Saturni nunc sequitur.

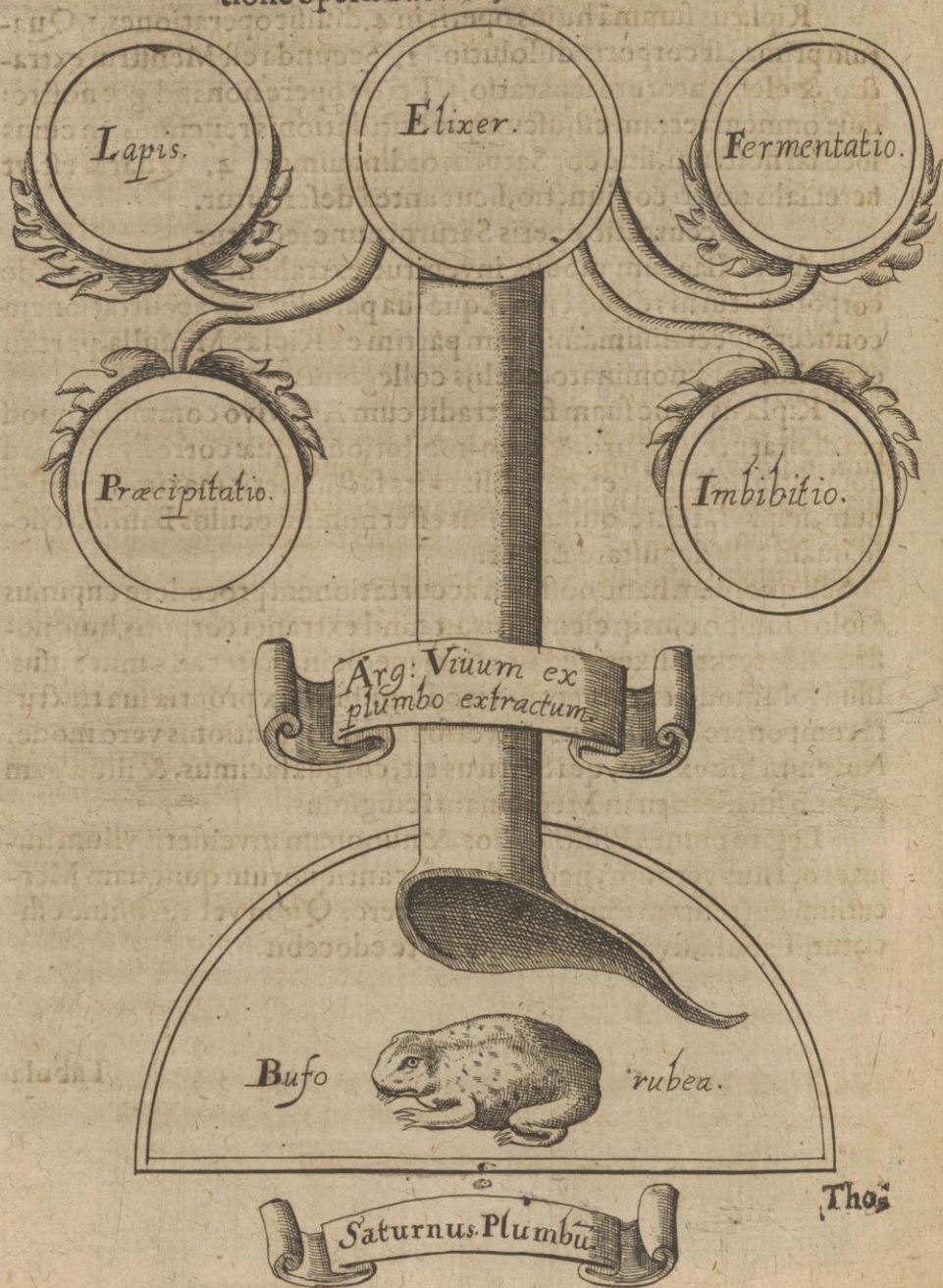
Apud Isaacum modus invenitur extrahendi Arg. vivum de corpore Saturni; è quo cum Aqua sua paradisi scio accurtationem conficere specialissimam: quam partim ex Riplæi Medulla, partim ex authore prænominato, & alijs collegimus.

Riplæus hanc suam fieri tradit cum Arg. vivo communi, quod præcipitatur cum auro, & cum imbibitione aquæ corrosivæ. Quod nobis prorsus displicet, quia Elixer ita factum, erit maximum venenum, seipso fatente, quod melius esset homini oculos Basilisci edere; quàm tale degustare Elixer.

Sed quoniam hanc nostram accurtationem procedere cupimus è solo plumbo ejusq; elementis, ut nihil extranei corporis huic nostro adderetur Elixeri, sed ut etiam medicina fieret ad omnes usus: Illud solummodò ex Argento-vivo Plumbi, & ex propria sua tinctura componere invenimus, inverso tamen operationis vero modo. Nos enim hinc ex vno, qui Spiritus est, corpus facimus, & illud cum proprio suo Spiritu in Medicinam redigimus.

Legite omnes Philosophos, & nunquam inuenietis vllum hujus processus verbum, nec te docebit antiquorum quisquam Mercurium currentem ex plumbo conficere. Quod vt brevissimè efficiatur, Tabula, siuè Ramus sequens te edocebit.

Tabula, seu Ramus Arboris Philosophicæ de accur-  
tatione operis Saturni, sivè Plumbi.



Thos

Thomas Norton noster in quadam charta sua manuscripta sic inquit: Levi enim arte nōrunt Alchymistæ Mercurium currentem ex plumbo conficere. Sed quænam ars ea erat, nec ille, nec antiquorum vllus nobis indicavit, nec Practicæ modum docuit.

Quærite, quærite, primus ait Spagyus (sic Paracelso quoque placuit) & inuenietis; pulsate, & aperietur vobis. Quæ invidi sunt potius verba, quam Magistri docentis præcepta.

Sed his edoctus, quære didici, id est, legere. Legi, pulsavi, id est, experimenta probavi, quanquam Philosophiæ contraria. Licet igitur de arte eâ inueniendâ ferè desperaveram, tamen, quia nihil solerti difficile est, sæpè pulsando, ea tandem aperta inueniebam, per quæ artem tantæ levitatis didici, nempè modum conficiendi Argentum vivum ex plumbo, vt cum processus operanti legitur, potius ab eo spernitur, quam ei creditur.

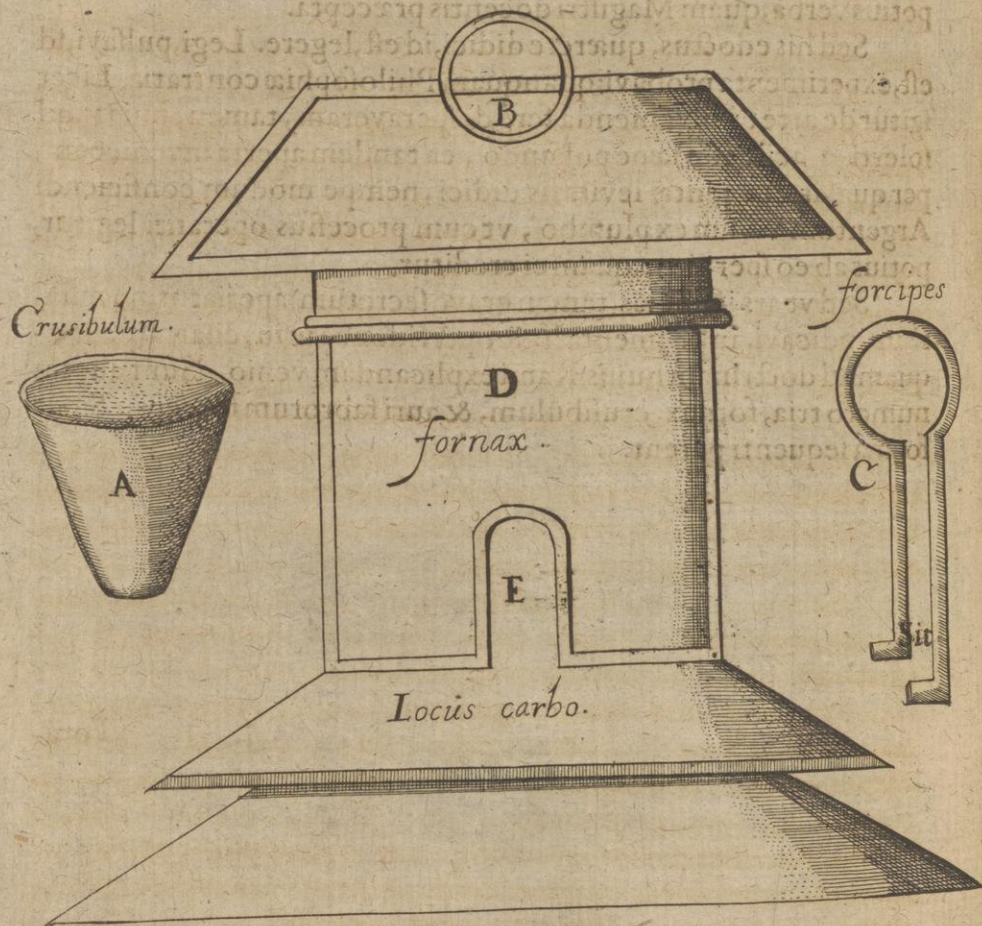
Sed vt ars ista levis (tamen grave secretum) aperiatur, necessarium iudicavi, instrumenta huic operi idonea prius enarrare, antequam ad doctrinam hujus Rami explicandam venio. Sunt autem numero tria, fornax, crusibulum, & auri fabrorum forceps. Sicut formâ sequenti patent.

Fora-



## Foramen fornacis sublatum.

## Foramen fornacis sublatum.



Sit igitur fornax D. locus carbonum E. eis impletus, quibus prunæ addantur. Cum autem carbones satis fuerint accenti, ita ut claram emittant flammam, ac ignem, accipe crucibulum A. benè amletum, & moderatè calefactum, ne subito ignis calore rumpatur, & in illud pone uncias tres plumbi limati, & in promptu habeto Mercurij sublimati benè triti uncias 12. & salis Armoniaci uncias sex, misce simul, & repone super limaturam plumbi in crucibulo A. positam.

Cum autem ignis fuerit flammans, fortis, ac candens, accipe forcipes C. quibus subito crucibulum tolle, illudq; impone in fornacis sublato foramine b. donec strepitum magnum, & susurrum permultam audiveris.

Tunc accipe crucibulum cum materia (nè vnà cum dictis spiritibus Arg: vivum Saturni evolare) & in vase terreo cineribus repleto illud repone, ut ibi frigescat.

Quo infrigidato, percutite inferiorem eius partem, ita ut materia plumbi in patinam vitream, vel terream intus vitreatam cadat, & plumbum tuum invenies conversum in Arg: vivum.

Hoc opus reitera cum novis spiritibus, donec huius Arg: vivi sufficientem habueris quantitatem. Cum quo procede, ut sequitur, & disce istud Arg: vivum præcipitare, ut ex spiritu per fixationem in corpus fixum convertatur.

Accipe igitur huius Arg: vivi, quantum tibi placuerit, illudq; repone ad præcipitandum in vitro rotundo benè lutato, & in cineribus colloca vsq; ad summam vitri orbitatem:

Paulisper nunc digrediendum est, ut latius spatietur tuus intellectus. Intellige igitur: quod huius operis intentio est, ut spiritus iste fixetur; quod citius fieri potest cum spiritu corporis fixi, qui vnus antea, & homogeneus erat, & qui ex sua natura iterum appetit cum corpore suo coniungi, quam cum spiritibus mediorum mineralium, quæ solummodo spiritus nascuntur, & generantur; ideoq; natura petit, ut in hoc opere per artem adjuvetur.

Cui Phisicus consentiens, purum, & optatum Metallum ei administrat, ut sibi in delicijs sit illi adherere. Quod quidem Metallum est aurum, sic præparatum, ut per Arg: vivum citius penetretur, eiq; adhæreat.

Saturnus.  
Plumbum.  
Bubo rubea.  
Arg. vivum è  
plumbo.

G

Accipe

Præcipitatio.

Accipe itaque pondus duorum angelotorum monetariorum Anglicorum aurifoliati, & dissolve in aqua Regia, mixta cum æquali parte lactis nostri Virginis. Ponantur simul in Ovum physicum ad digerendum vnus diei spatium. Tum omnia evacua in Alembicum, & in balneo calido Aquam solutivam abstrahere, tam siccè, quam poteris. Sic fac ter, & in tertia vice distilla in cineribus, vt sal Armoniacus sublimetur. Super materiam remanentem pone acetum distillatum, &, postquam vas in balneo stetit per tres dies, abstrahere acetum ab ea, distillando in cineribus, vt tota salis Armoniaci substantia sublimetur; & sic fac ter, novum semper acetum imponendo. Quo facto; accipe Arg: tuum vivum triplici proportione ad aurum, & effunde super illam eius solutionem, quæ in fundo remanet, vt simul misceantur, vel vniantur. Tum pone Arg: tuum vivum cum dicta solutione in vitrum rotundum bombice solummodò obturatum, vt cum virga ferrea, nodata circa finem panno terreo (sicut Geber ostendit) quicquid Arg: vivi ascenderit, quotidie ad fundum vitri calidi detrudatur. Serva tuum vitrum in cineribus locatum mensis spatium, donec Arg: tuum vivum fuerit conversum in rubeum præcipitatum. Iterum illud solve in novo aceto distillato, ita vt tota substantia Arg: vivi solvatur, & acetum coloretur in aureum colorem. Tunc abstrahere acetum in cineribus, & Arg: vivum, quod in vitri fundo remanet aurei coloris, iterum præcipitetur in corpus rubeum & fixum.

Imbibitio.

Ramanet nunc, vt Corpus sua Anima imbibatur, vt fixum hoc à Spiritu in corpus iterum reductum, animam suam imbibat, vt eam solvatur. Ponatur itaq; in Ovum physicum, & addatur ei æqualis proportio Animæ suæ, seu Aquæ paradisi, Ovumque bene claudatur vitro quinque dierum spatium, donec Corpus cum Anima solvatur.

Lapis.

Postea in cineribus desicca, donec penetret, & fluat. Cum autem desiccatur, proba eius fixationem super laminam ferream ignitam, seu candentem. Si fixetur, & fluat, bene est; si non, iterum imbibe eum dimidio pondere Animæ suæ, sic faciendo, donec illud feceris fusibile, & penetrans. Nam cum in igne fluere, & penetrare vult, tunc est Lapis, aptus ad fermentandum.

De

De ejus fermentatione in Elixer cum quarta parte olei sulphuris luminis rubei; augmentatione etiam in virtute, & in quantitate satis superque; in alijs nostris opusculis prius dictum fuit, ita ut hic reiterare fastidiosum esset.

Fermentatio  
Elixer.

Sic verò occuratur opus Saturni, de quo Georgius Riplæus sic inquit: Adrop est lapidis pater, Sericon sibi frater lymphæ foror, Terra mater vigenisque vigor.

Sed si totum forsân Saturni, siue plumbi secretum cognoscere desideres, vnam tibi denotabo Practicam ex Paracelso.

Cum benè, inquit, cor Saturni præparasti, accipe huius cordis duas, vel tres vncias, illasque tere cum duplo salis petrae, & in sublimatorio vitreo, vel Aludele cum capite benè lutato (& sic sit Aludel etiam) pone ad sublimandum, minuta tim exaugendo ignè, quamdiu aliquid ascendere, vel sublimare vult.

Nunc si hoc verum inuenies opus, quid cum eo facies, Riplæus tibi indicabit, his vtendo verbis:

Cum ignis violentia in distillatione gummae Sericonis ascenderit alba quædam materia, capiti Alembici adhærens instar geluramis, serua hanc materiam, quia habet proprietatem sulphuris nõ vrentis; & est materia apta ad induendum formam. Postmodum dabis formam rubificando materiam in cineribus, & cum rubeum fit Sulphur, tam da ei Animam suam, donec penetret, & fluat: tum fermentato.

Hic tibi tradidimus omnes Saturni vias, ac modos, qui sunt hætenus inveni in vllis Philosophorum libris. Concludatur igitur opus cum indicatione huius verbi Plumbum Philosophorum, vt appareat, quòd plumbum Philosophorum non accipitur in Practicali Compèdio Riplæi pro Antimonio, sed pro Adrop Saturni in gummam Sericonis conuerso, sicut in proximo opere plenius videbis.

### Tractatus parvus de methodo Philosophorum in Opere Saturni à nobis auctus, & emendatus.

Scriptit olim Georgius Riplæus paruum volumen, quod nominavit Practicale Compendium omnium Philosophorum siue antiquorum Scriptorum planissimum & apertissimum librum, qui totum

Saturnus.  
Plumbum.  
Bubo rubea.

Satur, Saturat.

C 2 tum

tum artis processum generali (uti ait) Philosophorum consensu docet.

Corpus, de quo operabatur, erat metallum Plumbi, quod paulò ante ab eo Adrop appellabatur de quo gummum Sericonis componi jubebat, ut ab ea extraheretur Menstruum: simul indicans omnia hujus materiæ nomina.

Plumbum  
Philosopho-  
rum Riplæ-  
num.

Recipe, inquit, Plumbum Philosophorum, & per iteratas solutiones & calcinationes, filiâ Plutonis adveniente, separa ab ea totam suam vinctuosam humiditatem, & menstruaem sulphureitatem, & mercurialem, scilicet, animale, vegetabile, & mineralem, terram, aquam, aërem, & ignem, corpus, spiritum, & animam; tincturam albam, & rubeam; lunam, ac solem; fermentum album, & rubeum; azoe, leonem rubeum, & viridem; fumum album, ac rubeum; aquam ardentem, & oleum; lac virginis, ignem naturalem, lunariam, aquam permanentem, cœlum philosophorum, ac quintam essentiam; terminum Ovi, arg: vivum sublimatum, marem, ac fœminam; calidum, & frigidum; acetum philosophorum, magnesiâ, rorem madij, aquam nostram vitæ, & ventam; patrem etiam, & matrem; lapidem trinum, & vnum; balneum, & fimum; ignem equaliter ardentem, per maximum venenum, per maximum medicinam expellendi venenum.

Quid sibi vult filia Plutonis, in alio ille aperit loco, nominans eam sulphur naturæ.

Separatio æ-  
ris,

Cum rubeus, inquit, humor noster à Sericone distillabitur, per balneum rectificabitur, tunc lentissimo igne extrahetur ardentissimus eius spiritus, nè nimis eius aquæ cum eo ascenderet: quia non potes eligere, quin aquæ aliquantulum cum eo ascendet. Quod per pannum lineum probare queas, sicut facis in ardente aqua vitæ, cum spiritum à phlegmate depuratum habes. Qui quidem spiritus est lapidis aër, & in septima distillatione rectificabitur, semper colando aquam ab eo. Iste spiritus sic separatus, in vitro benè clauso, nè exhalaret, est servandus, & in loco frigido reponendus. Hoc enim pacto, primum habes elementum separatum, & rectificatum, nempè aërem, spiritum, seu tincturam albam.

Separatio a-  
quæ,

Aëre, sive spiritu benè sic rectificato, in eodem balneo exha-  
la flu-

la fluvium, seu aquam maiore ignis gradu. Quæ aqua non est eiusdem coloris cum aëre, sed subalbi, & cum Alembicum semel pertransiverit, materia turbulenta in fundo remanebit, duo reliqua continens elementa, nempe ignem, & terram.

Super hanc materiam crassam repone tuam distillatam aquam, & in forti cinerum igne distilla ignem, sive oleum: quod per tres viceſerit distillandum, donec illud rectificasti. Quod est lapidis ignis, Anima, & etiam tinctura rubea.

Seperatio  
ignis.

Nigra, & sicca substantia derelicta est terra, ab omni bonitate exempta, coloris nigri, & nullius ponderis, quæ quartum est elementum.

Seperatio ter-  
ræ.

In ista terra creanda plurimum deceptus erat præceptor ille Riplæus. Quanquam igitur me quoq; discipulum fefellit, tamen ego meos fallere nolo. Nam si tuum Sericon perfectè solveris, sicut prius docuimus, post primam Menstrui distillationem, valdè exiguam habebis terram. Quamobrem volumus, vt illam flocci facias, & in eius loco accipias sal nostrum album, seu cor Saturni: quod non est terra sicca, & adusta, sed corpus vivum, humiditatis plenum, omnia in se elementa continens. Cum quo procede ad proximum Riplæi opus, nempe conjunctionem, sive desponsationem hoc modo.

Conjunge itaq; aërem cum sale, sive corpore in æquali pondere, simulque in balneo putrescant, donec in sulphur album fuerint conversa.

Coniunctio.  
Pretrefactio  
in sulphur al-  
bum Cibario  
lapis albus.

Quod cum novo aëre, seu aquâ cibandum erit, donec sit fluens ac fixum, sicut cera. Et sic fit lapis albus.

Eodem modo procede cum sulphure albo, prius tamen rubificato, & igne, seu oleo, vt fiat lapis rubeus.

Sulphur ru-  
beum. Ciba-  
tio. lapis ru-  
beus.

Quamobrem in alio inquit loco: postquam duas tuas terras creasti, (terram nempe albam, & rubeam; sive duo sulphura: nam sæpè accipit terram pro sulphure, & sulphur pro terra) tunc adijunge duas virtutes operativas, (spiritum scilicet, & animam, sive duas tincturas) & eas reduce in terras, in olea fixa, nempe lapides.

Unde dicit: Tinctura nostra è vili quadam re extrahitur; sed multò nobiliori esbitudina: Nam nos eam fermentamur cum auro,

Ferme

& argento, sed non vulgi; & cum perfectæ sunt tincturæ, nos illas proijcimus super aurum, & argentum, & illa postea super alia corpora.

Haftenus tendunt eius verba: quæ planissimè docent, atque probant, eum de Saturno operatum fuisse, & Elixer composuisse secundum antiquorum Philosophorum consensum.

Quapropter, optimè Lector, duo à te peto: primò, vt mihi fidem adhiberes: secundò, vt censuram meam, quæ quadruplex est, benè observares. 1. Prima tradit, Riplæum collegisse hoc Compendium, antequam illud probaverat. 2. Secunda ostendit eum non novisse solutionem gummx Sericonis in aqua Raymundi calcinativa. 3. Tertia te prohibet, nè opereris cum eius terris sivè primis, sivè secundis; quia in suo Compendio non novit modum producendi Sal. Omnis enim eius Sal ex cineribus est; sed quia eius defectus erat in calcinatione, & solutione plumbi, ideò Sal non producebatur. 4. Quarta te admonet, vt nulli auctori crederes, nisi prius indicet propriam suam Practicam, aut saltem Theoricam, certis quibusdam auctoritatibus confirmatam. Quod si fecerit, aut ei crede, vel manum sustine, & ab opere abstine, nè nimia tua credulitas te nimis fallat. Omnia, quæ hîc enarrata habes, ex nostra Practica obtines. Cætera, quæ auctorum sunt verissima scripta, haud falsa invenies. Redde itaq; Deo laudes, & nobis gratias.

Tabula, seu Ramus Arboris philosophicæ de  
Elixere Jovis, sivè Stanni.

Elixer Iovis  
sivè Stanni.

Saturno peracto, vt de Jove jam scriberemus, ordinis necessitas quodammodò requirere videtur: sed quoniam nullus est alius eum tractandi modus, præter eos, de quibus dudum in Saturni operibus satis declaravimus, illuc Lectorem referre decrevimus, cū paterna sua vestigia totaliter sequi apropiavimus: quia est Saturni proles ex eo naturaliter nata.

Accurtatio Ripleana Mercurij sublimati emendata, & auctior reddita.

Quisquis eris, operator, qui in his ministrandis tibi ipsi de proprijs sumptibus suppeditare cupias, perlege, si habeas, Riplæi Medullam, & labora illam suam Mercurij sublimati accurtationem

compo-

componere. Quæ ut ab accurtatione in Elixer maius transeat, aliquid firmitus addendo, te adjuuabo.

Accipe itaq; Mercurij sublimati libram vnam, & iterum sexies per se sublima.

Postea præparabis semi vnciam auri cum Antimonio purgati, & in minimas partes limati, quod dissolve in aqua corrosiva cum sale Armoniaco fortificata, cui adiunge pondus æquale Aceti nostri acerrimi, seu lactis virginis, & ita stent in balneo septem dierum spatio.

Distilla postea Aquam solutivam ab auro; & oleo in fundo remanenti superpone acetum distillatum, in cuius coloratione scintillas quasdam aureas videbis.

Eleva acetum, materiamq; benè desicca, & eam iterum cum nova aqua solutiva dissolve, ac iterum eleva, & distilla, ut aurum perfectè dissolutum habeas in oleum.

Deinde accipe sublimati tui vnciam vnam semis, & cum auro tuo soluto illud in cera in vase vitreo, cuius os sit fortiter clausum: quod sub igne fixationis serva, donec totum convertatur in massam rubeam, cuius fixationem sic proba. Si enim non fumet, benè operatus fuisti: sed si fumum emittat, maiore ignis gradu iterum refixa.

Quem Mercurium cum jam fixum habueris, accipe quartam partem tincturæ Martis (de qua alibi diximus) qua in cera Mercurium. Pone vas sub igne, ut prius, desicca, & fixa per octo dies. Si fixetur, iterum imbibe, & opus continua, donec amplius bibere nolit. Tunc sub igne serva viginti dierum spatio, donec totaliter fixetur, & lento calore fluat, sicut cera.

Projice partem huius Medicinæ super aurum corporale præparatum, ut illud spirituale reddas, frangibile, & pulverizabile.

Postea dissolve partem auri tui sic transmutati, & in pulverem per projectionem conversi cum aceto distillato in oleum. Tunc accipe triplicem tuæ Medicinæ reservatæ partem, & illam cum aceto etiam dissolve, ambasque solutiones simul coniunge.

Tum colloca Alembicum in cineribus, & abstrahe acetum. Postea fortifica calorem cinerum, donec materia sit iterum fixa, & stet liquida,

Repo-



Repone materiam, siuè tuum Elixer (quod tunc est tertij ordinis) in vitro clausum, in pixidem ligneam, & ibi serua, & ad placitum vttere, proijciendo semper, primum super aurum purgatum, fusile; postea super Arg: vivum, & ea Medicina super cætera corpora proijciatur. Cum iterum Elixer tuum augmentare desideres, novam dissolve partem auri prius conversi, cui dissolutæ adde triplices primæ reservatę Medicinæ partes, easque solve, sicut prius, & iterum simul coniungito vtrasq; solutiones, & vt prius procede. Sic enim Medicinam tuam possis augmentare in quantitate, & in virtute.

Postquam cum his satis operatus fueris, erige tuum animum ad opus Philosophicum, vt omnia Philosophorum secreta invenias, & procede ad opus, siuè practicam Riplæi, & Mariæ prophetissæ, quã tam planè à nobis descriptam, & edoctam habes, vt nullo modo falli possis, si nos rectè consideres, & ingeniosè pergas sine festinatione, aut indebita properantia, semper in mente gerendo sententiam, & admonitionem Morieni Romani, qui sic inquit: Omnis festinatio est ex parte Diaboli. Tu itaq; sequere auspicalem Dei partem, & eum ora, vt tibi benedicere dignetur.

Quod faxit Omnipotens, Amen.

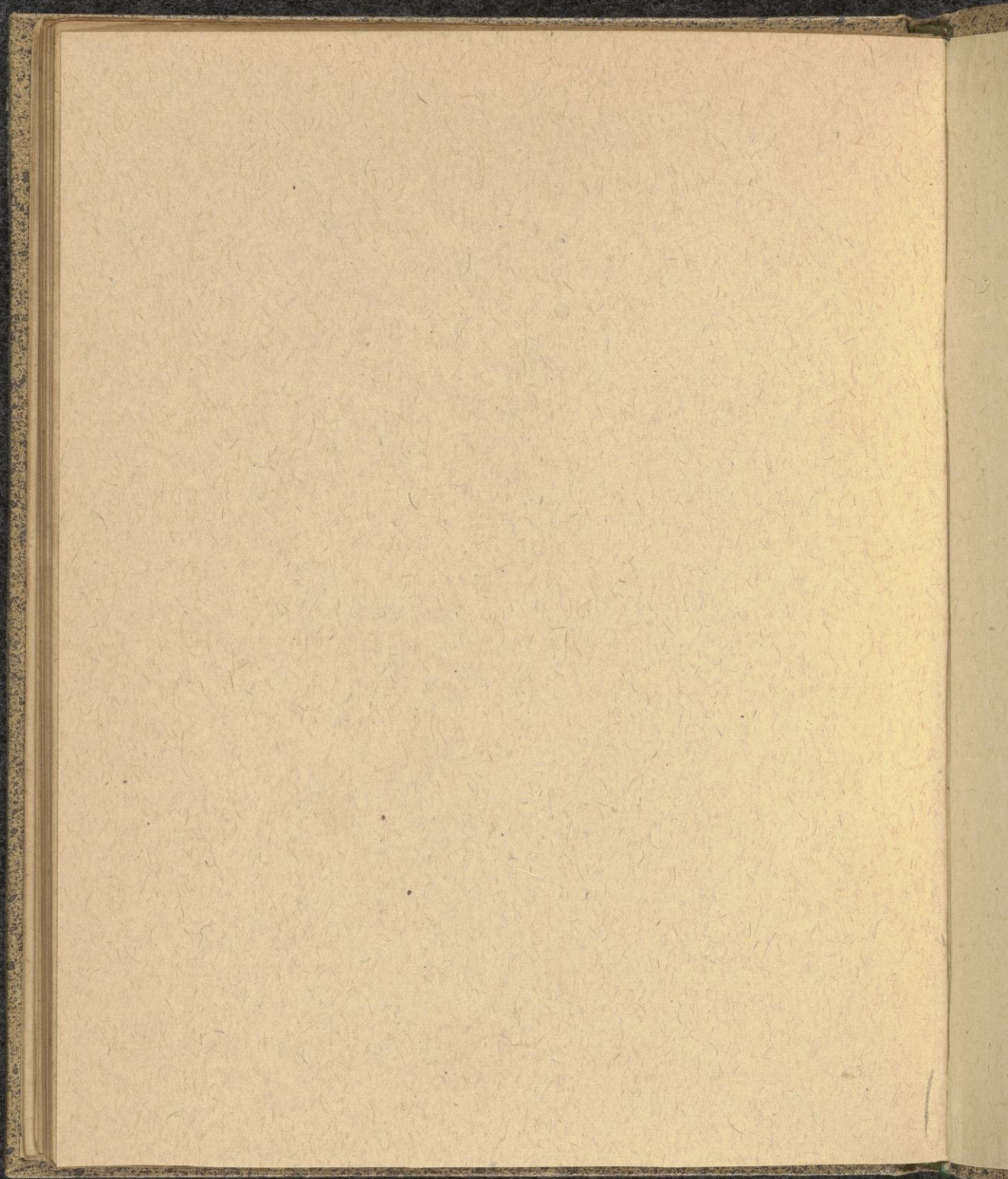
F I N I S.



or-  
ci-  
tu-  
ra  
no-  
li-  
ti-  
Sic  
ir-

ad  
&  
uā  
do  
na-  
n-  
fe-

pr-  
in-  
z-  
ll-  
or-  
p-  
f-  
c-  
i-  
I-  
a-



#19668

