



LIBRARIES

UNIVERSITY OF WISCONSIN-MADISON

邊要分界圖考 = Henyō bunkai zukō. [vol. 7] 1804

Kondō Morishige, 1771-1829

[s.l.]: [s.n.], 1804

<https://digital.library.wisc.edu/>

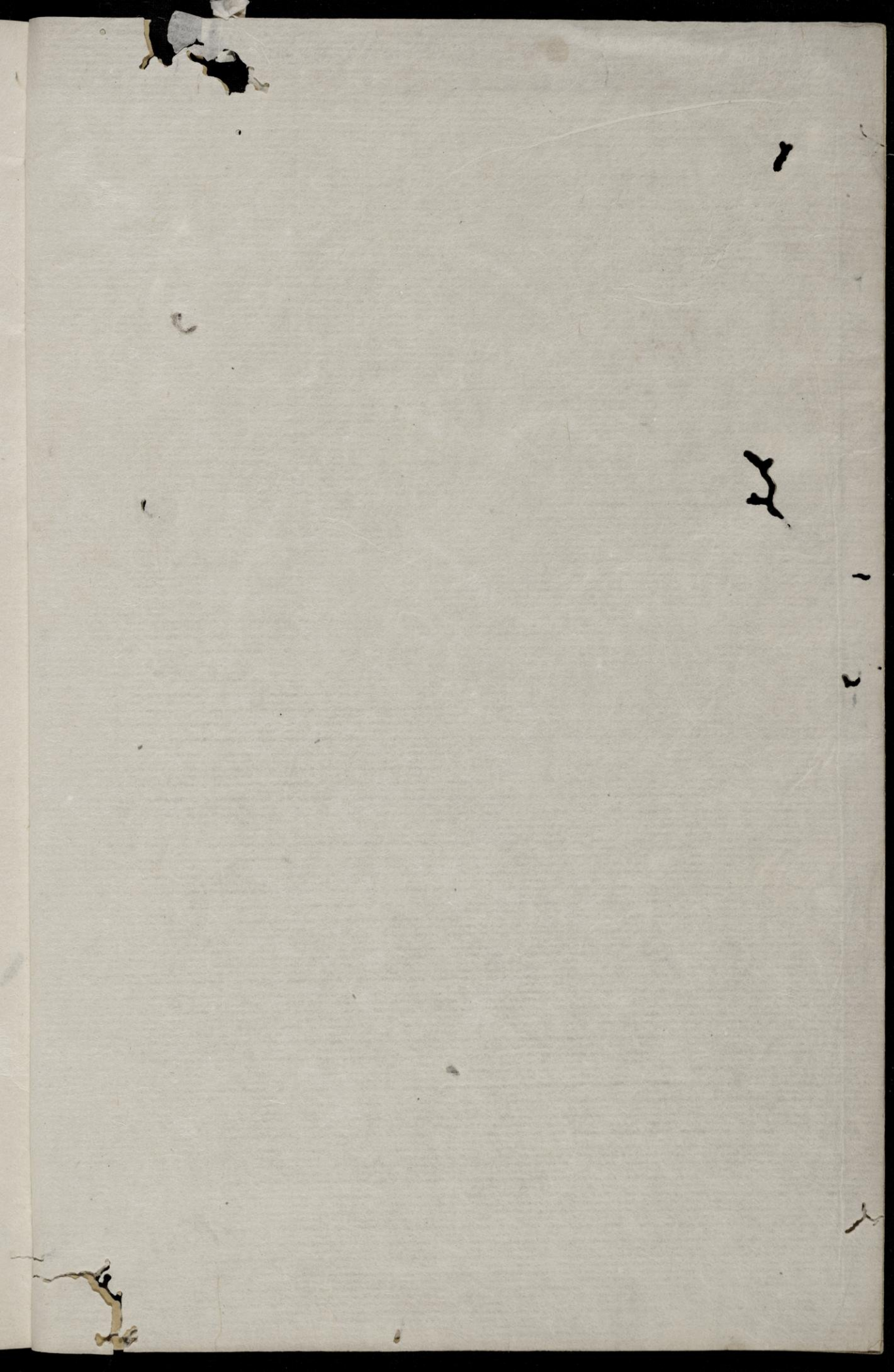
<http://rightsstatements.org/vocab/NoC-US/1.0/>

The libraries provide public access to a wide range of material, including online exhibits, digitized collections, archival finding aids, our catalog, online articles, and a growing range of materials in many media.

When possible, we provide rights information in catalog records, finding aids, and other metadata that accompanies collections or items. However, it is always the user's obligation to evaluate copyright and rights issues in light of their own use.

邊要分界圖書

七



邊要分界圖考卷之七

近藤 守重 輯

魯西亞考

ラロレイヤ国ハ我蝦夷地東ハウルツフ島

西ハカラブト地ト相隣リテ唐山滿州トモ

其境界相接シクルツフハエトロフ島シモ

シリ島フ以テ前後ノ界トナシカラブトハ

マシゴ混同黒江江也ノ大河ヲ以テ蝦夷滿州魯

西亞三国ノ境トスルハ弟一卷分界ノ漏

是亦其国ノ事明カニ知ラスレハアルベカ
ラズ魯西亜人ノコト蝦夷地ニテハフウレ
シヤムト云カラフト地ニテハスチヤクル
ト云フウレトハ赤ノ夷言ニシテシヤムト
ハ人々夷言ナリ其人初テ夷地へ渡来ノト
キ猩々緋ノ服ヲ著セシ故ニ夷人之ラフリ
レシヤムト呼ビシナリ松前人記シテ赤人
ト云ヒ又赤蝦夷トモ呼セシトリ我邦ニ於
テ初テ其国ノ事聞エレハ元文四年己未房
州奥州ノ瀕海へムスコケビヤノ蠻船往来

シ土民へ銀錢等ヲ与へシヲ以テ初トスヘ
キカ此虫取大ノ船ニ来シ諸国ヲケ廻リム
下ニ見エ此事蛮唇ノ説ト租合ス又張崎
ムスコトビヤノ傳来セシ租ハ何ノ頃カ来
考蓋シ是ヨリ前丁巳ノ年其邦ニ於テ始テ
日本支那交通ノ事ス會議セシ由シ其国史
ニ見ヘタレハ中一年ヲ隔テ、直ニ日本海
へ来船セシニ疑ナカルベシ其事魯シヤ本
紀ニ載ス下ニ
現其レヨリ明和安永ノ間頻年奥蝦夷地へ
渡来シ然中明和八年丁卯ハシヘシコロウ
十ルモノ夷地ヨリ東海ヲ廻リ四国阿波へ

船繋リシテ琉球大島ニ至リ書ヲ長崎在留
ノ紅毛如比丹ニ送リテ松前及カムサスカ
要害ノ事ヲ告テ安永七年戊戌シレサバク
ニナルモノ夷地アツケシニ渡来シ松前吏
人ト心對シテ交易通商ノ事ノ謀ルニ至ル
其^本其^末詳ニ邦弗加考ス但魯西亞ノ我奥蝦夷
シヤ始末ノ部ニ載ス我邦ニ記載テケレハ
地ヲ蠶食セシコトハ我邦ニ記載テケレハ
其初ハ詳ナラス始ノ蛮書ニ據テ考ルニ我
元禄十^年辛口シマ^人初テ我カムサスカ地
ノ過半版從シ^カ夷ノ属地ニシテカハ本ト我^蝦

云へハル一種ノ蝦夷人ノ住ル代官ヲ置キ若
口シヤノ為ニ併吞セラレテ代官ヲ置キ若
墨ヲ築ル鉄炮ヲ備ヘ遂ニ口シヤ此海ノ要
津トナシキ嘆スベキノ至リ十ラスヤアルニ要
不知モ甚ハ誤テ元来ハ皆日本ノ地ナリトス
不稽ノ甚ハ誤テ元来ハ皆日本ノ地ナリトス
シクナルモセモ則蝦夷ナリルハ皆日本ノ地ナリトス
ミナル日本ノ属国ナリシト其記顯然タリカ詳
カノ部ニ加見ヘタリサス正徳五年ニ至テ遂ニ
悉クカムサスカ及近傍諸島ヲ版後セシ由
ミヘタリ然レハ八十年前ヨリ漸ク東奥蝦
夷地諸島ヲ蠶食シテ三十年前遂ニシモシ
リ島マニテ併吞シ二十年ヨリ諸島蝦夷人
ノ風ヲ改テ魯西亜ノ俗トナスニ至ル事老

夷ノ口碑ヲ以テ証トスルニ足ル加詳ニ邦弗

ス西奥蝦夷地カラフトニ至リテモ魯西亜

人数、往来スルコト其心イマ久測ルベカ

ラズニ詳ニヤハ刺ニ載ス又我邦ノ人魯西亜国

ニ到リレシコトハ守重カ聞トコロ凡三度宝曆

三年南部ノ者十七人天明二年伊勢ノ者十

七人寛政五年仙臺ノ者十六人漂着シテ今

現ニ其国ニ残リテ日本ノ言語文字ヲ教傳

シ南部ノ者勝右エ門ガ魯西亜ニテ生シ子

ベイダラレラレセイヤノ如キハ天明三

年蝦夷地ニ来船シ久助ガ子イワシヒリホ
 イナタラベースニコフノ如キハ寛政四年
 其聘使ト共ニ父母ノ国ニ来船セシカ如ニ
 至ル寛政丙辰ヤノ重長崎ニ在シ氏紅毛ス嘗
 テクリエリス國最モ可畏國風ナリト云又コト
 ヤ人唐山ニ至ルコト有アト唐人ニ問シ
 唐山ニ嘗テ見タル有アト唐人ニ問シ
 リ其國使聘ノ来リシトハ寛政四年其女帝
 エイカテリナアレキセウナヨリ聘使アガ
 ハキリヨウイナラタスマレラ使テ我漂民
 ラ送テ松前ニ来船シ文化元年其國主アレ

キサシトルヨリ使節レサハツラ使テ国書
方物ヲ捧テ長崎ニ入津セシヲ初トスベ
シ唐山ノ書ニ於テ魯西亜ノ事見ヘシハ清
統志ニ載スルハ史記漢書ニ丁靈堅昆ア
ル唐書ニ点曼斯骨利幹アリ未覽異言ニモ
スコヒヤ和蘭
人ハ説与唐人能ク所載点曼斯同ト云
ヘシ元史ニ阿
羅思及ヒ吉利吉思撼合納益蘭州等アリ俱
ニ今ノ魯西亜ノ地ナリト云職方外紀初テ
莫斯科未亞ノ名ヲ載ス清滿州ヨリ興リ遠
ク北塞ヲ開投スルニ及テ遂ニ其国境界ヲ

接スルニ至ル初ノ滿州黑竜江ノ上流ヲ雅
克薩ト云ヘル地アリ魯西亜人此地へ城ヲ
築テ辺境ヲ侵擄ス又呼麻拉ノ地ヲ蠶食ス
康熙二十三年寧古塔ノ副部統薩布素ニ命
ジテ布素後ニ黑竜舟師ヲ率ヒ黑竜江ニ溯
テ之ヲ伐タシムニ十八年其城ニ克ツ則チ
大臣ヲ遣シ魯西亜ト約シテ黑竜江城ノ西
北格爾必齊河ノ東ニ分界ノ碑石リ立ツ之
ヲ界碑ト云其約東文此辺ニ於テ毎年交易
互市ノ事アリト云其使聘ハ順治十二年ヲ

以テ初トスヘキカ三朝実録池北偶談ニ使
ラシテ進貢スト云魯西通本記ニ康熙二十
八年支那北京ニ使節ヲ通スト云未孰是
其ヨリ以来收ニ相往来ニテ初テ其国事ヲ
詳ニスルヲ得タリ康熙五十年使セシ琛
口シヤ国内ヲ經テ其山川魯西亞ノ名乾隆
凡上ラ着セシテ統志ニ見魯西亞ノ名乾隆
即集ニ俄羅斯又羅又ニ作ル三朝実録ニ倭
洛斯又倭洛思ニ作ル清一統志盛京通志ニ
鄂羅斯又羅利ニ作ル清會典奉使日記西域
並海国開見録共ニ俄羅斯ニ作ル竜沙紀畧
ニ俄羅斯羅利老鎗老羗ニ作ル皆ゴロトス

ノ轉音アリ老鎗ニハウウ通ヤノ轉音ナルヘ
朱髮黒身階ノ大業三羊使ヲ其國遣小見
工夕ルハ別ニ南海ノ國十リ又朝鮮人海東
諸國記ニモ日本ノ披閱ノ次テ事ノ俄羅斯
東南ニ羅利國アリ披閱ノ次テ事ノ俄羅斯
ニ与リ辺要ノ一助トナルベキモノヲ採録

シテ左ニ挙ク

大清一統志云

鄂羅斯在客爾容楚庫河以東北南至格爾必
與黒竜江不轄北境接界西接南洋西至土
爾古特國及準噶爾界至海去中國二万余
里其貢道由拾克都喀爾喀
地進張家口以達於京師

建置治草地在極北古難詳考秦漢之間版屬

匈奴昆史新記傳冒賴草于北版渾庚屈射丁靈南

北奴按魏畧曰匈奴北有渾臨國有屈射國在

烏孫長有言丁非島孫之西丁令也漢有堅昆

丁令漢書白奴傳鄯支卑于北擊烏揭降亮其

北烏揭之西堅昆北降其北史唐時有點憂斯

骨利幹等國唐昏點憂斯之古堅昆國也傍地當伊

居勿曰結骨其種雜下乃匈奴西鄙也匈奴曰

封漢降將李陵為右賢王街律為丁零王後匈奴

支單于破堅昆於東距草于庭七十里南結車

里南稍依貪漫山六地夏沮如冬積雪人皆大赤髮

元時有阿羅思及吉利吉思撼令納謙州益蘭
今唐中元方最處憂隸羅國水山日逐有也
其取以闕元已遠斡斯燕祿也悉地東多回阿粟少
人堅元州明又海蓋然貞地與北水鵲熱小麥青
多昆闕具大酋獻馬帝取隸異海都督驥童按
赤髮西骨利幹在東皆昆之鄯羅斯南境
面利幹在東皆昆之鄯羅斯南境
綠瞳蓋堅昆之鄯羅斯南境
瞳蓋堅昆之鄯羅斯南境
蓋堅昆之鄯羅斯南境
堅昆之鄯羅斯南境
昆之鄯羅斯南境
之鄯羅斯南境
鄯羅斯南境
羅斯南境
斯南境
南境
境

州等處元史一吉利吉思南去火都萬有經其
境長一利吉思南去火都萬有經其
 而北流又西南有水注於昂浦東北水曰五
 皆巨漫也會於謙而注於昂浦東北水曰五
 俗與諸國異土產馬黑海青昂刺河
 水為名附庸於吉馬思去大都二可刺者
 在里即唐史心載骨利幹國也鳥斯因水為
 口小腹巨地少類此因以為二名在鳥斯東
 之梁心後出也其境上惟有山口可出入
 水林在陰阻為甚謙州亦以河為去大都九
 千里在吉利吉思東南謙河西南唐麓嶺之北
 益蘭者蛇之称也初州境山中居人見一巨蛇
 長數十少後穴中出飲河水腥聞數里因以名
 州朔漢行五百里至欠州乞里吉思田地又
 自此又行五百里至欠州乞里吉思田地又
 行千里皆其地也明取阻於朔漢水通中國
 大澤云里皆其地也明取阻於朔漢水通中國
 本朝順治初其眾曰羅刹竊據黑竜江雅克薩

之地築城居之侵擾索倫達席爾等索倫建席爾二部居
額爾古納河及淨溪里江之地與羅刹接壤康熙十五年遣使入貢
諭以嚴禁羅刹毋擾邊郵羅刹潛侵淨溪里等
處遷延不去

命都統公彭春率兵進討羅刹窘迫乞降及我
兵回潛據雅克薩如故二十四年復

命黑龍江將軍薩布素等統兵圍之降者日衆
二十五年其國察漢汗遣使上疏謝罪言下國
邊民構釁自當嚴治乞撤雅克薩之國且請分
定邊界

州等處境元長一利四思南去都萬有經其
而北流又西南有注阿浦東北有水曰五頃
皆巨漫也。會於謙而昂刺河北八於海
俗與諸國異土產馬黑海青昂刺五昔因
水為名附庸於吉馬思去大海都二河刺千余
在里即唐史。思謙河之利。北。國也。鳥斯。因水為名
口小腹。後巨地。形類此。因以。為。納。猶言。布囊也。蓋
之梁。心。後。出。也。其。境。上。惟。有。二。山。口。可。斯。東。入。山
水。林。在。於。陰。阻。為。甚。謙。州。亦。以。河。南。為。名。去。大。都。九
十里。在。吉。利。思。東。南。謙。河。西。南。唐。麓。去。嶺。之。都。北
益。蘭。者。蛇。之。稱。也。初。州。境。山。中。居。人。見。一。巨。蛇
長。數。十。步。後。穴。中。出。飲。河。水。腥。閉。數。里。因。以。名。蛇
州。朔。漢。行。自。和。寧。北。行。三。千。里。乞。里。阿。只。田。地。又
自。此。又。行。五。百。余。里。至。欠。州。乞。里。阿。只。田。地。又
行。千。里。皆。其。地。也。明。恥。阻。於。朔。漠。永。通。中。國
大。澤。云。里。皆。其。地。也。明。恥。阻。於。朔。漠。永。通。中。國
本。朝。順。治。初。其。衆。曰。羅。剎。竊。據。黑。竜。江。雅。克。薩

之地築城居之侵擾索倫達布爾等索倫建布爾二部居
額爾古納河及淨溪里康熙十五年遣使入貢
江之地與羅刹接壤諭以嚴禁羅刹毋擾邊郵羅刹潛侵淨溪里等
處遷延不去

命都統公彭春率兵進討羅刹窘迫乞降及我
兵回潛據雅克薩如故二十四年復

命黑竜江將軍薩布素等統兵圍之降者日衆
二十五年其國察漠汗遣使上疏謝罪言下國
邊民構蒙自當嚴治乞撤雅克薩之國且請分
定邊界

詔許之二十八年遣內大臣索額圖等與其使
 臣要多羅等會議於厄布潮之地定格爾必齋
 河以北大興安山一帶為界其前三侵之尼布
 楚雅克薩諸處俱歸版圖於格爾必河旁立
 碑為誌自後朝貢貿易每間歲一至水嘗稍遼
 節度三十二年鄂羅斯送回逃人二名理藩院
 聖祖閱其奏章諭大學士曰鄂羅斯貢獻想從
 古所無其國距京師甚遠從此陸路可直達彼
 處自嘉峪關行魯番迫土魯番即鄂羅斯之境
 二三日至魯番迫土魯番即鄂羅斯之境
 其國遼闊有二萬餘里三十九
 年鄂羅斯遣使者賫奏至
 聖祖曰鄂羅斯地方遙僻處西北海隅然甚
 誠敬嗜爾冊窘迫求救於披曾拒而不荅曩者

遣人分畫疆即獻尼布楚地以東為界尼布楚
等處原係布拉吳郎海諸部後落地彼皆林居
以捕貂為業人稱之為土中軫念也鄂羅斯強盛
升吞之能遂獻還即此九當軫念也鄂羅斯強盛
其國土察漢汗心居之城曰莫斯科窪近西北
大海去京師甚遠相傳其國本微弱地亦狹初
近海之後假兵力於西費耶斯科國漸強盛其
計由北後假兵力於西費耶斯科國漸強盛其
至依番瓦什里魚赤始得西費耶科之助稱汗
以兵八千及餉收諸部族遂雉長西北助稱汗
者歷二十三代三百五十余年吞併喀山北波
兒諸處亦一百六十余年今其地廣袤幾二萬
余里分八道一北道曰莫斯利國王都一道自
界外曰西畢爾斯利其六道曰喀山佛羅
尼使斯利計曰斯利司馬連斯利三度投里普

爾斯科省郭羅多阿爾科哈斯科如設官管轄每設
中頭人統轄曰喝樓房舍架大水為之城垣亦
一設頭人目一柵但南界土爾古時哈拉哈兒以哈薩
皆列虛名耳南界土爾古時哈拉哈兒以哈薩
從列虛名耳南界土爾古時哈拉哈兒以哈薩
克諸國及內附之喀爾喀西北尚有十餘國大
者曰西費耶斯科圖里耶斯科近為不侵掠皆

弱云

風俗地寒而濕多雨雪少晴和山川險阻林樹
叢繞居止有廬舍水陸用舟車風俗以去鬚鬢
為姣好髮卷者為美觀卑賤見尊長以免冠立
叩為恭敬服膺喜飲酒不知茶尸麥為餅不

飯食知種而不知私不知牛耕居河濱者喜浴
善溷有錢文大小銀銅或不一以十六寸為一
尺小一兩為一觔于少為一里無節氣書知有
四季而不知朔望人材勇健性矜夸貪得并居
和睦喜恢諧少爭鬪好詞訟刑討頗嚴尚浮屠
自國王至庶民有四季大齋數十日

山川帕付林斯科山在國境東之佛落克嶺而北
夏積雪人不流地名楚庫爾喀諸部駐牧之
色楞格河下流沿路皆大山深谷山多林藪
此而北水皆北流朝康熙五十年原任內
夏多蛇水多魚本朝熙五十年原任內
閣侍讀圖理琛奉使上爾古特道經其國而
著具山川風土令依其經次列諸大水於

下者絕山少多而盡錄佛落克嶺斯在費地那高和十
托二水嶺東之隆有者曰土喀穆河嶺下流俱會者於曰里
厄爾尙有色楞格河楚庫爾喀爾鄂羅斯東界受東至
斯爾尙有色楞格河楚庫爾喀爾鄂羅斯東界受東至
南來之楚庫爾喀爾鄂羅斯東界受東至
興受東之楚庫爾喀爾鄂羅斯東界受東至
湖河廣四十五丈水清溜急十月多中始東昂鳴
西旁皆山沿岸多叢柳樺櫻莫月中多魚一
喇河自白哈兒西庫城受西來之厄爾庫五
河又西北流一會九百餘里受東來之厄爾庫五
穆河又西北流一會九百餘里受東來之厄爾庫五
三河皆高峯峭壁水深溜急舟行甚格兩岸及
河中有高峯峭壁水深溜急舟行甚格兩岸及
尚有水曰志昂噶拉河兩岸皆山自鄂里穆河
流入之處以昂噶拉河兩岸皆山自鄂里穆河
又呼為通內古斯伯克五處破落堯人皆住費喇
昂呼為通內古斯伯克五處破落堯人皆住費喇

海北揭的河里地名麻科斯科有嶺名佛落克
刺河源博東北流經伊北海自興而北地益寒
聶謝招興得伊聶昂鳴刺即昂鳴喇謙伊聶謝河
爾庫城西伊聶昂鳴刺河其水行於昂鳴喇不至
於昂即可刺河昂可刺即昂鳴喇謙伊聶謝河
西費鄂費夏那西費刺鄂吉那西費喇鄂薩牙
沽尾鄂西費標穆索斯奈西費喇西費喇郭西費
費謂水淺多木在急流之處曰西費喇有洛什
克破落克破多爾兒爾破落沙滿斯克破落克
合滅兒爾破落沙滿斯克破落克破落克破落
削壁中克有大有石渭水陡下縣曰破落克
克伯克滅兒爾破落沙滿斯克破落克破落克
滅提別西伯克巴達爾斯水懸崖多達兒斯
儿其西國謂水中央高峯及臨水懸崖多達兒斯

水後嶺下流出西北流二
穆栢興入於鄂布河北
約多彎曲水色漸寬小
鄂布河五麻科斯那北
至托穆斯南來之揭的
興尺受乘南來之揭的
至薩馬爾斯地海北
合復西爾斯地海北
溜緩洲者甚多自北而
地漸平垣山亦不甚大
西由鄂布河行二千餘
得尼爾布其水自阿爾
鄂羅斯境又西北至托
拉二河轉東流與鄂布
大如色楞格水濁溜急
申國西北塞外邊界古
色楞河相呼咸不相識
河在蘓志呼咸不相識

一黑至嶺喀二源而南南之皆謂之在荷兒
道林喀北穆千處合此透六凡其一薩斯河
自諸山流河余地地過百諸西道馬河東源
此付成出流在里各土托余栢耜畢也爾其南出
而俱東之千佛自費拉波里與云爾居西入流費
北屬南費余落此耶河波源向托兒為皆旧斯民科厄與雅
至西入牙咸至嶺黑之與土爾匿克嶺東兒流地厄
國畢佛兒容河林北爾斯於厄嶺兒河東河求自西白科人栢市道中兒
玉爾斯格河西諸後成斯厄爾東河斯來東
而斯居科道此河上流此有流之內西具入西白科人栢市道中兒
科莫斯科至河上流此有流之內西具入西白科人栢市道中兒
僅別地又落西地西具入西白科人栢市道中兒
二為名流克南北蓂托南東面統興丹中兒爾西

喇北 面里 矣古 又總 環諾 海厄 濁国 斯城 格山 色千
中流 皆有 持西 管大 舟其 脊尔 溜界 利東 河相 楞余
有出 山巨 国南 統水 西尔 緩南 之向 對格 里
洲其 色沃 白五 轄為 南經 他鄂 在流 地受 之河 地
曰後 楞南 哈百 其城 五之 水鄂 鄂匯 博喀 地水 勢
鄂東 格北 兒余 南有 百喀 皆羅 於西 穆南 河入 色趨
達北 河長 湖里 三八 余山 北流 名吉 流人 佛赤 下
漢流 自二 曰在 曰百 門里 亦流 佛思 人流 兒溜 人
在入 西百 柏楚 薩余 周地 八入 佛思 人流 佛 急烟
湖者 南里 海庫 拉里 八平 道海 兒湖 五三 兒 自稠
內又 流許 云栢 托地 里坦 中惟 河此 百百 格 東密
之有 入東 喀興 什名 居多 之此 在河 余余 河 北旧
東一 昂西 尔北 自西 民曰 一自 土大 里里 東發 向志
北河 嚕廣 喀五 此穆 五畝 道北 尔如 入至 南源 西喀
偏尔 喇千 北百 而必 千產 也而 古鄂 土西 流西 南穆
南名 河余 界余 南尔 余稻 在南 特布 尔穆 至北 流河
北昂 自里 千余 昂斯 户被 黑尔 国河 古必 喀山 至大
五嚕 西四 余又 土科 設麦 林入 名水 特尔 山中 喀似

南蘓奴近為前射至陵人子食奴奴長海都可蒙
境武立史海言上勾至衆弟不徒傳而北播行古余
即傳所記也北林中常上去軒堀北奴短大 二三月
丁注律為奴哈得患為丁王野海苗而小落盡余西
靈丁為奴傳兒上 夜武令戈鼠工郭謂其北冰戶二
故令丁靈冒湖後足兒置盜射去無人遷之即兒甚永按此有
地即靈王頃北在冢沃帛書言者終不宛賜馬畜王死後罩
而上一師古服丁靈漢北外武謂等單降後漢使使死後罩
白而謂兒下靈丁靈漢北外武謂等單降後漢使使死後罩
哈謂兒下靈丁靈漢北外武謂等單降後漢使使死後罩
兒下靈丁靈漢北外武謂等單降後漢使使死後罩
湖靈丁靈漢北外武謂等單降後漢使使死後罩
即耳靈漢北外武謂等單降後漢使使死後罩
蘓然胡之李陵零沃某言天使使死後罩
武則別陵零沃某言天使使死後罩
牧鄂種傳正通沃某言天使使死後罩
將羅種傳正通沃某言天使使死後罩
之斯又相標中子復李後罩

北海
上欵

土產
麥
蕎麥
大麥
油麥
小麥
松
杉
樺
各已
處上
有三
種
馬
唐
骨
利

野今
產
鄂
羅
斯
似
產
馬
節
高
大
逾
常
即
其
類
也
百

牛
羊
豕
鹿
唐
水
草
地
居
拔
野
多
羊
馬
北

人
蔡
鹿
若
牛
馬
推
食
茗
俗
以
駕
車
以
鹿
皮
為
衣

元
史
撼
合
訥
在
烏
斯
東
謙
河
之
源
以
鹿
皮
為
食
行

民
無
恒
產
者
皆
以
樺
皮
作
廬
帳
以
白
鹿
為
食
今

裝
取
鹿
乳
採
松
實
及
斲
山
丹
芍
茶
等
根
為
食
民

鄂
羅
斯
之
東
境
伊
聶
謝
栢
與
之
地
有
一
種
貧
民

載
曰
鹿
色
灰
白
其
類
也
有
角
白
狐
名
上
兒
謝
之
地

產
此
麻
門
索
窪
諱
特
庫
之
地
極
大
北
近
海
處
牙
科

行
地
中
見
凡
即
死
每
於
河
濱
上
內
得
之
骨
理
柔

潤
潔
白
類
象
牙
彼
人
以
其
骨
製
為
椀
碟
梳
篦
之

類內惟極寒食之可除煩熱云此地最寒距北
 海大洋止一月程長夜短方已曙甚暗唐書
 落夜深猶可博爽不數刻東日入處即此也
 載骨利幹之北畫長夜短近日入處即此也
 貂名產於東北又有黑貂之皮甚貴銀鼠青鼠
 四帖魚烈帖魚形類鱗脊上並兩肋有三
 未東取役北海由鄂裏者長尺余白霧後五日
 食之又有名鄂莫裏者長尺余白霧後五日
 內由白吟兒湖逆流而來取之不盡其諸河內
 皆產鱸鱠鯉鯽鮓鮓等及哈打拉魚他庫魚石
 班魚穆舒呼魚松鮑阿等及哈打拉魚他庫魚石
 打魚勾深魚牙魯魚

大清一統志
 三十一
 云黑竜江將軍駐劄齊、哈

爾城在盛京東北一千七百余里北至鄂羅斯

界三十五百里西北至鄂羅斯界二千里古肅
慎氏地明初設都司統領之國初有索倫打虎
爾二部居額古納河及淨溪里江之地並歸服
於太宗文皇帝繼因羅利即鄂羅人築城推克薩
地侵擾索倫打虎爾崇德四年移駐諾尼江後
羅復來侵擾康熙二十二年設將軍副統都
築城鎮守二十五年發兵進勦羅利克其城二
十八年遣大臣於格爾必齊河旁立石為界於
是索倫打虎爾仍居舊地咸安業焉
分界石碑在齊、哈爾城西北二十五百里黑

鼇江城西北一千七百九十里格爾必齊河口
東岸本朝康熙二十八年十二月丙子遣大臣
與鄂羅斯議定邊界立石以垂久遠勒滿漢字
及鄂羅斯喇弟訥蒙古字於上其文曰

大清國遣大臣與鄂羅斯國議定邊界之
碑

一將由北流入黑鼇江之綽爾納即烏倫穆河相
近格爾必齊河為界楯此河上流不毛之地有
石大興安以至於海凡山南一帶之溪河盡屬
鄂羅斯

一將流入黑竜江之額爾古納河為界河之南岸
屬於中國河之北岸屬於鄂羅斯其南岬之眉勒
爾客河口亦有鄂羅斯房舍遷後北岸

一將雅克薩地方鄂羅斯所修之城盡行除毀雅
克薩所居鄂羅斯人民及諸物用盡行撤往察
漢汗之地

一凡獵戶人等斷不許越界如有二小人擅自
越界捕獵偷盜者即行擒拿送各地方該管官
該管官照所犯輕重懲處或十人或十五人相
聚持械捕獵殺人槍掠者必奏聞即行正法不

以小故阻壞大事仍与中国和好毋起争端

一 後前一切旧事不議外中国亦有鄂羅斯之人及鄂羅斯亦有中国之人仍留不必遣還

一 今既永相和好以後一切行旅有准令往來文
票者許其貿易不禁

一 和好會盟之後有逃亡者不許收留即行遣還

右兩國約束ノ碑ヲ名テ界碑ト云ナリ唐山
ニテモ俄羅斯ノ後世ノ患ヲ為レテラ慮リ
テ此ノ碑ノ建シテ十ニ境目ノ定メテ

レバ我狄ヨリ中国ノ地ヲ侵セシトケモ
ノ咎ムベキヤウナケレバナリ今モ百姓ノ
境論ノ如ク奉行ノ裁断ナレバコソ双方事
スムナリ兩國ノ境論ニ至リテハ其證據ナ
キ片ハ互ニ曲直ヲ相争フベシ相争ヘハ虞
芮ノ如ク相讓ルモノハアルマシ然レハ兵
ヲ起シ士民ヲ害スルソニナラズ辺釁一タ
ビ起レハ我狄ハソレヲ以テ名トナシテ清
ノ太祖ノ明ヲ伐トキニ三天翰七大恨ヲ書シ
テ天ニ告ルト云カ如ク假託シテ事ヲ生ス

ル十リ其朝鮮ヲ征セシ後モソノ国へ余シ
 年冬十有二月寛保仁聖皇帝以壞和自我始
 赫然怒以武臨之立持而東ト載又和ヲ壞
 ラルハ朝鮮ヨリスルト書スルハ後世辭十力
 山ノ人ナトヨクハ構テハサニル我蝦夷人モ常ニ此人
 ハ理屈ツトヨクハ構テハサニル我蝦夷人モ常ニ此人
 等ノ辭ヲ以テ種多ク蔽世ノ遠謀ニ疎ナル人
 キ人ヲ陷レシテ種多ク蔽世ノ遠謀ニ疎ナル人
 人ハ唯夷狄ヲ制禦セスシテ無為ニ弃置ラ
 以テ上策トシ夷狄ノ取究ラツケタトヘ世
 後夷狄ヨリ事ヲ生スルトモ此方ハ辭ヲ以
 テ勝ツヘキ基ヲ堅メラクラ以テ却テ辺釁
 ラ開ナト云ヘルハ取務ニ不通ト云ベシ

武帝ノ如キ古来通路モナキ国、迄遠征
スベシト思ヒシ類コソ辺隙ヲ起ストモ云
ツベシ鄰境接界ノ地ハ此方ニ備ヘナケレ
ハ戎狄ヨリ蠶食シテ其終ハ制スヘカラサ
ルニ至リ遂ニハ詞ノ辞スベキナリ地ヲ割
キ幣ス賂テ和好スルノ類古来其例多シ詩
ニモ繩一筋張レハ人容易ニ入ラズト云ヘ
リ門戸ダニ設テバタトヘ明ハナシナリト
モ出入ノ人ヲ咎ムルニ辞アラルレ門戸ナリ
ハ往還モ同シ誰人闌入ストモ咎ムルニ辞

アルマシ鄰家ノ境ニ垣ナクニハ瓜蔓ノハ
ヒコルモ攘ラニ辞アルマシ况ヤ兩國ノ境
界ソノ定メサカルベケシヤ今口シヤノ分
界ノ碎ラ録スル序テニ唐ト吐蕃ト約束ノ
碑ヲ奉テ後世ノ戒ト為シ且唐山蠻貊トモ
此等分界ノ定ラ嚴ニズルノ俗ヲ見セシム
ルナリ唐山ノ西四川雲南ノ辺徼ノ外ニ西
藏ト云大國アリ其地四二分ル漸藏喀木阿
里ト云古昔ハ徼ニタル羗戎ナリシカ漸
大ニ成リテ唐ノ收ニハ吐蕃ト云度、唐ト

戦ヒテ唐ヨリ公主ヲ以テ戎狄ニ妻スニ至
ル其後衰弱ナリシカ又漸々ニ強大ニナリ
テ其国王ハ法師ニテ元明ノ時ハ大宝法王
ト云ヘリ清ノ順治九年ニ擾テ西天大善
自在佛領天下釈教普通瓦赤喇怛喇頼喇嘛
トスルニ至ル康熙五十三年準噶爾師ヲ興
シ寺ヲ焚キ僧ヲ遂テヨリ乾隆四年ニ至テ
滿清ノ兵力ヲ以テ漸々版後セリソノ漸々
地ノ伊克招廟ノ大門ノ右ニ唐碑アリテ今
尚完好ナリ

吐蕃遣使請盟許之乃余大理卿
統志曰按唐書長慶九年九月

兼御史大夫劉元鼎充西蕃會盟使兵部郎中
吐蕃本國就盟此碑即當取而置也
論訥羅同赴
○長慶八年穆宗年號也
其文曰

大唐文武孝德皇帝大蕃聖神贊普舅甥二主
商議社稷如一結立大和盟約永無淪贊神人
俱以證之世、代、使其稱贊是以勒石留傳
之於後世文武孝德皇帝與聖神普二聖溶哲
鴻被曉久永之化無矜愍之情思覆並無內外
商議協同務令萬姓安泰施恩如一成久遠大
治之績茲者同心以申鄰好之義共成厥美今
漢蕃二國亦守見管封疆洮岷之東屬大唐國

界其塞之西，是大蕃地。土彼是不為殺敵，不
舉兵，草不相侵，謀封境，或有積阻，投生問事，給
以衣糧，放歸。令社稷山川無擾，各敬人神。舅
甥相好之義，苦難每須通傳，彼是相倚，二國常
相往來，兩路而遣。唐差蕃使，並於將軍谷交馬
其洮岷之東，大唐應清水縣以西，大蕃供忠，須
令舅甥親近之禮，使其兩界烟塵不揚，同聞頌
德之名。水無驚恐之慮，行人撤備，御土俱安，並
無相擾之犯。垂恩萬代，則稱美之聲，遍於日月
而然矣。蕃國受安，漢國受樂，各依此盟誓。

永不移易當三宝及諸賢日月星辰之下刑牲
設誓如有不依此言背約破盟者受其殃禍也
蕃漢君臣並稽首告立周細為文二君之德万
載称揚内外蒙麻人民咸頌矣

右唐蕃會盟ノ文今ニ於テ之ヲ讀テ慨嘆ニ
堪ス唐ノ君臣イカナレハ斯ル浅マシキ盟
ヲナシ石ニ刻シ恬トシテ辱ラ不知ヤ其文
意ヲ見ルニ唐ノ天子蕃夷ノ主ヘ對シテ諂
諛之言文表ニ溢ル其畏縮知ルベシ後世可

釜我狄ハ蠢爾タリトイハ漸、強大ニシ
シハ其終リ制シカタキニ至ル夕トヘハ蝦
夷人ノ如キモ松前ノ旧法ニテハ禽獸ノ如
クニ扱ヘ凡群ヲナセハ往歲クナシリ島ノ
擾乱日本人七十余人ヲ殺シ又規鸞徒ノ如
叢爾ノ僧侶ニテモ大坂ノ戦数萬ノ兵ヲツ
イヤスカコトシ後世可鑒

清三朝實錄云

本文ハ三朝事
畧ヲ以テ載ス

世祖順治十二

年倭羅思国察幹汗遣使貢方物

按スルニ前
年十二月遣

兵征黑竜江老察ト見ヘタリ老察ハ疑クハ
老鎗羅利ナラレカ是レロシヤ人唐山ニ入

聘入初十七年五月倭洛斯部落察罕汗復遣使進貢途經三載始至表內不遵正朔稱一千六百十五年又自稱大汗語多不遜諸王群臣議宜逐其使仍却貢物得旨外邦後化宜加涵容仍察奴貢物但不必遣使報昏

池北偶談云俄羅斯國以順治十七年遣使入貢不知正朔自稱一千一百六十三年

奉使俄羅斯日記云

張鵬著

倭羅斯僻在漠北後

古不通諸夏真勢險遠未即馴服侵我境上前遣師征討立即破滅復蒙皇工寬宥秋還俘

囚天地恩深浹及異域乃彼恬終不悛復踞雅

克薩遣兵圍困彼勢蹙和茲蒙睿算周詳持遣

內大臣索額圖等往議云、十六日至俄羅斯

境其國遣重臣 托囉貝舟楫近于色令額奉

命惟謹即撤其兵卒歸雅克薩城及上田二十

六日海孫泰自額諾德至出該國奏疏外未花

綉狀如饒綿方丈紙似高麗而細方長尺余昏

該國字頗類蒙古尾用圖章理藩院先認蒙古

字再認清字三認漢音其圖章形四而篆似菊

花刀法古雅即色鮮紅觀疏中詞婉而意遠答

阿比復情詞周至云、

大清會典云十八理藩院典屬清吏司 凡互市

庫倫設市一通喀爾喀貿易恰克圖設市一通

俄羅貿易其來京貿易之斯以子辰申年並令

簡約輿徒從經紀貿易限八十日啓行

竜沙紀畧云黑竜江將軍境按輿表東至海五

千里面至喀爾喀界一千八百里南至松花江

八百里北至俄羅斯界三千里據卜魁言也其

言松花江指白都納之左与諾尼交會處俄羅

斯自西北裛延至正北為地甚廣今界碑在西

北昂班格、里必奇河之東而北有山為限考四
境无收、尽隸版圖明代皆蒙古、席帛達呼里索
倫散處之、國朝之初悉歸附焉、後俄羅斯侵入
境內築城曰雅克薩、又順黑竜江而南據呼麻
拉、康熙二十三年上命寧古塔副都統薩布素
率舟師由松花江溯黑竜江上流伐之、彼自呼
麻拉退保雅克薩城、大兵於艾渾立城、与之相
拒、康熙二十八年圍雅克薩城、攻之急、彼遣使
間道詣闕、籲諸命、辭困聽其去、而雅克薩城廢
西距千余里、立界石艾渾、永為重鎮、以薩布素

為黑竜江將軍後征軍士自寧古塔遷婦子家
焉復於墨爾根設叅領卜魁設副都統分兵為
二鎮康熙三十二年薩師以墨爾根居兩鎮間
首尾易制奏請移節而艾渾改駐副都統康熙
三十八年復以墨爾根地瘠不可容衆奏移卜
魁而墨爾根增置副都統今將軍仍稱墨竜江
者沿艾渾立官之始也

俄羅斯古大食闕歷今一千七百一十余年元
太祖與其弟分收地其弟滅俄羅斯即以封之
曰察罕汗自為察罕汗即可汗之稱仍曰名克

入中上沿腦溫江黑竜江置馭與察罕汗通問
慰江岸殘址猶有存者其王都曰脫博斯奇城
近邊曰泥撲處城色楞額城尼爾若斯城尼爾
苦斯有總管駐守入通市者皆泥撲處人別其
種曰羅刹誤老鎗又誤老羗黑竜江以南拖心
河以北諾尼江以東鄂爾始納河以東八圍人
索倫地黑竜江以北精奇尼江源以南虞人鄂
倫春地其衆夾精奇尼江以居鄂爾姑納河以
西枯輪海以鄂羅斯虞人地枯輪海以南喀爾
喀河以西巴爾虎地

巴爾都者喀爾喀中之一部也其戍此者闌入
俄羅斯境大軍征俄羅斯來歸遂編入旗今克
兵者二百四十人即以其人為佐領

五月三城

卜魁艾渾墨爾根

各遣大弁率百人

巡邊至鄂爾始納河、以西俄羅斯地察視東

岫沙草有無牧痕防侵界也往返各五六十日

卜魁往者渡諾尼江指西北過特爾枯爾峰興

安嶺洪希尼客河開拉里依木等河草路淅漫

無輟臨辨方而行剗大樹皮以識歸路墨爾根

往者亦渡諾尼江西北過興安嶺盤旋層嶂中

其路徑為易識艾渾往者從黑竜江湖舟北上
折而西過雅克薩城故墟至界碑路多蝥如蜂
其長徑寸天無風或雨後更熾行人嘗虛廬帳
以納蝥而宿于外帚十數行下人始得餐螿馬
牛流血身收盡赤馬軼不見深草間見蝥高如
邱知其必斃棄不顧矣囊餼糧於樹畝收取食
之近頗為捕生者所竊乃埋而識之渡河伐樹
為筏馬馮水以過
俄羅斯居有城屋以板為瓦廊廡隆起層疊望
之如西洋齒畫耕以馬不以牛牛千百為群放

於野欲食牛則射而仆之曳以歸卒携一纈值
三四金者易二馬烟草三四斤易一牛
秋尽俄羅斯來互布或百人或六七十人一官
統之宿江之西官居擅幕植二旗於門衣冠皆
織罽為之秃袖方領冠高尺許頂方而約其下
行坐有兵卒監之一携馬牛皮毛玻璃佩刀之
類易纈布烟草薑椒糖錫諸物以去
俄羅斯來文二函一彼国字一蒙古字貴官与
商賈各悉載康熙丙申歲來文称察罕汗一千
七百三十一年盖朔自有城郭人民始也署銜

具先代官職於前重世祿也將軍以其文達兵部理藩院

出爾罕者兵車之會也地在卜魁城北十余里

定制於草青收各蒙古部落及虞人胥來通市

商賈移肆以往艾渾墨爾根屠沽亦皆載通輪

蹄絡繹皮幣山積牛馬蔽野集初立劃沙為界

各部落人駐其北商賈官卒遊人駐其南中設

兵禁將軍選貢貂後始聽交通凡二十余日此

條俄羅斯ハコトニ与ラサレ外蕃互市ノ
狀ラシルニ老鎗菜即俄羅斯菘也抽臺如萬茆高二尺余

葉出層、剛之具未層葉、相拖如毬取次而

舒已舒之葉老不堪食割毬烹之畧似安肅冬

菘郊圃種不滿二百本八月移盆官弁分畜之

冬月芭紙以貢按=老鎗菜ハ即紅毛菘十齋

來リ圃中播ス甚繁殖スソノ形状葉牡丹ノ如繁殖ス

老鎗穀莖葉如雞冠高丈許實如柝榴子深赤

色取粒作粥香美

老鎗雀一名千里紅鳥ラトルネリ与雀無異唯巔有紅毛產

俄羅斯地至以十一月鳥ラトルネリ而取之矣食甚美鼈

畜之車死=按スル夷言=此鳥東辺ウルトフ島

葆素齋集 以方登 今樂府

老槍来 俄羅斯國即古大食善用火槍故

又以其技名之 守重云老槍ハ博音ナルベウ

ハ大槍ハ 相傳元世祖得其地立第為

可汗鎮之至今國主猶元裔也其边界泥撲

處城与艾渾接水陸道皆通歲一至ト魁互

市其人性好鬪至則弁兵監之

老槍来江辺瀼、飛塵埃七月維秋鬻彼馬牛

馬牛澤、易我布帛大車是將爰集于疆来莫

入城俟天子命以行天子曰都遠人適館餼以

稽高視智目卷髮鬚狐冠草履遊中衢觀者鼓
掌相軒渠歲以為期今日月徂歸去歸去泰尔
牛馬駒

東閭剝稿承方視卜魁竹枝詞

五月巡邊草茁黃西行輕騎抵河涯無皮樹下

堆高塚歸路礮糧去日埋五月遣客率百人巡

以西為俄羅斯地視東岸沙草有無牧痕防侵

碑界路也餽糧不能携者囊掛子

二百崧毬乳葉香馬頭封裏奠秋霜筍奴苜蓿

念相託異種離奇避老羗俄羅斯崧神臺如蒿

相抱成毬取次而舒已舒之葉老不堪
食割毬烹之味甚美函紙充頁

肉尽還驚枝未摧爭呼神享笑顏開月明覓得

枝頭飽昨夜羣鴉今人來
列植松梓于野編祈神

牛羊內羅

祥其下

職方外紀云莫斯科未亞、細西北之尽境

有大国曰莫斯科東西徑萬五十里南北徑八

千里中分十六道国内兵力甚强日事吞併云

云其王常持于十字国中亦傳流大主之經云

云有大鐘以搖不以撞搖非三十人不能惟国

王即位及其誕日鳴之而造大鏡其長五又七

尺一發用柴二石可容二人入內掃除云。
西城聞見錄云鄂羅斯北邊之大國也東界海
南界中國西北隣控噶爾東西距二萬余里南
北窄狹自十里至三十里不等云、都城雄壯
圍數十里官制文武皆懸刀為佩刀柄有玉金
銀銅錫鐵之區別官階等級視其刀柄而知其
民有耕田納稅三丁抽一五丁抽二以為兵、
各有營自十六歲入營給伊馬匹器械即不準
歸家不娶妻日居營中習學訓練緣遇有戰陣之
事則隨其將領而去月支阿拉斯朗錢一文
銀以

為錢鑄文肖其汗之面重糧一石年至五十而
七錢余謂之阿拉斯明
後出伍刑罰極嚴男盜犯女犯姦數人不問謀
故鬪悞以及出迎私入別國者概以斧剝殺之
其國名山大川甚多地之肥沃漢國赤錯雜不
齊云、其俗最重君臣之義如其汗雖無道之
極亦無有敢議其是非者自古無叛逆篡奪之
事一姓相傳不知其幾千年視他國之朝多易
姓者相縣矣案西北城記鄂羅斯一名羅刹古
丁零國色云、康熙年間始与中国通遣其俊
秀入我国學識業受四子書而去乾隆二十年

後以阿睦爾薩納之故土爾扈特之嫌復絕其
貿易不復與通

海國見聞錄云

棟倫

三馬爾丹之北鄰細密里

也國而細密里也之西為俄羅斯國小白頭東

鄰民呀國莫機黎荷蘭面聚之貿易民呀之東

接天竺佛國云、裏海者諸國環而繞之東北

細密里也西北俄羅斯東三馬爾丹西惹鹿惹

也云、普魯社係俄羅斯種類也西北接各國

東鄰細密里也南接惹鹿惹也沿海而至細密

里也皆屬北海云、細密里也東鄰加里勿東

南接鳴爾且三馬爾丹南至裏海西鄰俄羅斯

北係北云、紅毛者西北諸蕃之總名淨鬚髮

披帶赭色畧與俄羅斯至京師相似按唐山人ノ外国

地理ヲ云下疎漏謬誤尤モ少カラズ採ルニ

是ラズ然レ下姑クソノ謔ヲ奉テレ下ハリ

見ルノ名ニシテ
乾隆御集

俄羅斯馭致奴賊阿睦爾撒納死屍信至詩

以紀事

去歲因阿睦爾撒納由哈薩克竄入俄羅斯

境內執言索取爾牧浮議或慮致啓邊釁然

俄羅斯以逆賊素稱兇狡。留之以資其力。米
即縛送。此更不可不力索矣。因命典屬嚴辭
疊促。茲以逆賊患痘身斃。俄羅斯遂傳送其
屍。修詞遣使。以祈永睦。蓋彼有大圖。則不屑
守和約。而竒貨流亡。則毋寧遵舊盟。此事理
之易見者。設使不向取。則並此亦不俘獻矣。
後此俄羅斯之和好。益固。準噶爾餘孽。擄或
自消。而為庸懦。始息之浮言。老當自知愧赧。
撫茲事蹟。略志顛末。既以抒因收斷制之懷。
且用昭示。未茲俾知息事。因循實不足與語。

戎固圍之道也聯袂善走更工藏蘓荊潛逃又

北荒詎識羅又和約固獻來萬里送屍殪功如

彭寔遼東丞可執達厄而伊阿睦爾撒納原不

然使在夏者能遵旨而中事心是温禺天外

機亦不致憤事三年之夕也

狼遺孽廓清永砥厲持盈益勵敬皇、

早嫌牛腹与鳶肩密旨丁寧勅事先爾撤納阿睦

將軍收恐其有及心密勅固倫額駙爾撤納阿睦

珠尔及軍管大臣等吉彼不叛則已若露叛蹟

當先誅之而諸臣能亂弭安能待訛、禍成因

未塞消、由来一勇士之刀何致惟始息以延

荒版遵盟歌保定藁街寧道首明懸

荒服邊盛歌什定廣律宣

守重按西域聞見錄哈密之部哈密城在安

西之西九百里古之回國也國初歸入王化

遵為臣僕康熙收準噶爾恃其強盛與中國

爭哈密之地賊勢猖獗逾哈密而東犯回衆

流徙準噶爾密已里坤額魯特魯木齊伊犁等西域哈

故地富庶噶爾心磚房口是以我聖

祖仁皇帝及世宗憲皇帝天兵西下額魯特

鼠竄棄巴里坤而逃乾隆十九年阿睦爾薩

納來降阿睦爾薩爾撒納上命定遠將軍班第掃

蕩伊犁云又云準噶爾達瓦齊與阿睦爾

薩納另居雅爾地方各有阿拉巴圖數千戶
達瓦齊族貴而無甚伎倆阿睦爾薩納出身
微賤而狡黠兇狠云、又云阿睦爾薩納性
狡詐反覆不常彼之引大兵夷滅伊犁意欲
借天朝之力立伊為準噶爾之汗始大遂志
蓄心且不可測而皇上廟算別有深謨阿睦
爾薩納自料不能如願遂生逆謀煽惑額魯
特愛曼之人衆使之叛亂將軍參贊死之阿
睦爾薩納既叛天兵電赴雲集分道進剿阿
睦爾薩納力究與其親丁七人共八騎奔入

鄂羅斯地方天兵追至鄂羅斯其察軍汗使人獻其尸焉刷後額魯特叛亂不常上震怒命三將軍各領兵數万分道並進於是準噶爾之地盡入版圖設官兵屯田防守留定副將軍駐伊犁鎮撫之

乾隆御製詩二集卷六十五年

宴上爾扈特使臣

烏孫別種限羅人也上爾扈特亦準噶爾一厄魯特

羅市都爾伯特曰和碩特部西北去乃名輝

特為一所拉特故今土爾扈特南則限於俄羅

虎東則限於俄羅斯欲至中國必假道於俄羅

斯俄羅斯又假道崎嶇歲月賒成辛自彼部天

名羅又云起程今始至西

瀾不辭欽獻畫雪山何礙許熬茶蒙古以諸要

務故並覆憐誰可殊圓蓋中外由未本一家彼

以誠輸以誠惠無心蜀望更勒遐

辺要分界圖考卷之七大尾

